

٢١٩  
١٤٤٣ هـ

## كراسة الشروط والمواصفات الفنية

بخصوص: المناقصة العامة

عملية:

إحلال وتجديد مبنى التعليم المفتوح

الأحد جلسة ١٤ / ٦ / ٢٠٢٦

\* يتم ختم كراسة الشروط بختم الشركة وإعادتها في المظروف الفني مرة أخرى ولا يعتد بالكراسات الغير معتمدة \*

كراسة الشروط والمواصفات  
بخصوص: المناقصة العامة  
لعملية: إحلال وتجديد مبنى التعليم المفتوح  
جلسة / / ٢٠٢٦

أولاً: الشروط العامة

- ١) تخضع العملية محل الطرح لأحكام التشريعات المصرية عموماً، وتفسر وتؤول نصوص بنود كراسة الشروط والمواصفات والتعاقد وفقاً لأحكام قانون تنظيم التعاقدات التي تبرمها الجهات العامة الصادر بالقانون رقم ١٨٢ لسنة ٢٠١٨ ولائحته التنفيذية الصادرة بموجب قرار وزير المالية رقم ٦٩٢ لسنة ٢٠١٩ وتعديلاتها،
- ٢) كما يسرى بشأن كراسة الشروط والمواصفات والتعاقد كافة القوانين - وعلى وجه الخصوص أحكام القانون رقم ٥ لسنة ٢٠١٥ بشأن تفضيل المنتجات الصناعية المصرية في العقود الحكومية، ولائحته التنفيذية، وتعديلاتها وأحكام القانون رقم ١٣١ لسنة ١٩٤٨ بشأن إصدار التقنين المدني - واللوائح والأعراف ذات الصلة بموضوع الطرح والتعاقد، ومع مراعاة ما تتضمنه الأكواد الهندسية المصرية أو العالمية من مواصفات قياسية وغيرها التي تصدرها أو تعتمدها الجهات الفنية المختصة وكذلك أصول الصناعة، وذلك فيما لم يرد بشأنه نص خاص في هذه الكراسة والعقد وملاحق أي منهما
- ٣) تخضع العملية محل الطرح لمبادئ ومعايير العلانية والشفافية وحسن النية وتكافؤ الفرص وحرية المنافسة.
- ٤) سيتم اطلاع كافة أصحاب (العطاءات / العروض) على المعلومات ذات العلاقة بنطاق العمل في العملية بما يمكنهم من تقييم الأعمال قبل التقدم للعملية محل الطرح، وتقديم الإيضاحات والبيانات اللازمة عن مقاولات الأعمال المطلوب تنفيذها قبل ميعاد تقديم (العطاءات / العروض) بوقت كافٍ.
- ٥) سيتم إخطار كافة المتقدمين للعملية بأي تغيرات تطرأ على العملية عن طريق كتاب يرسل بخدمة البريد السريع عن طريق الهيئة القومية للبريد والنشر على بوابة التعاقدات العامة على النحو المبين بأحكام القانون واللائحة التنفيذية.
- ٦) يجوز للجهة الإدارية إدخال تعديلات على الشروط والمواصفات إذا اقتضت المصلحة العامة ذلك أو بناءً على ما تسفر عنه جلسة الاستفسارات أو الإيضاحات، وسيتم إخطار مُقدمي الاستفسارات أو الإيضاحات ومن قاموا بشراء الكراسة بتلك التعديلات فور اعتمادها من السلطة المختصة وذلك خلال ثلاثة أيام على الأكثر من إدخال هذه التعديلات، وكذا نشرها على بوابة التعاقدات العامة على أن تعتبر هذه التعديلات جزء لا يتجزأ من كراسة الشروط والمواصفات، وتسري في مواجهة كافة أصحاب العطاءات.
- ٧) يجب على أصحاب (العطاءات / العروض) بيان أو تحديد العنوان ورقم الفاكس وعنوان البريد الإلكتروني الخاص بهم (المحل المختار) الذي سوف ترسل الجهة الإدارية عليها كل المراسلات والإشعارات المرتبطة بمسئدات (العطاء / العرض) ويعتبر هذا العنوان محلاً مختاراً لهم، وأن كافة المكاتبات والمراسلات التي ترسل على ذات العنوان تنتج آثارها القانونية والعقدية.
- ٨) في حالة تغيير العنوان بتعين على التعاقد (الراسم عليه العملية) إخطار الجهة الإدارية بأي تعديل يطرأ على بياناتهم المسجلة لديها فور التعديل أو بالعنوان الجديد، والا اعتبر ما أرسل على هذا العنوان صحيحاً ومنتجاً لكافة آثاره القانونية والعقدية.
- ٩) تكون كافة أنواع التواصل والإخطارات والمكاتبات الرسمية المتبادلة من وإلى الجهة الإدارية وصاحب (العطاء / التعاقد) بما في ذلك المخاطبات والقرارات والمراسلات المتبادلة ومحاضر الجلسات كتابة باللغة العربية، وبشكل يمكن الرجوع إليه لاحقاً
- ١٠) يحق لذوي الشأن ممن قاموا بشراء كراسة الشروط والمواصفات أن يتقدموا كتابة للجنة الاستفسارات باستفساراتهم وذلك قبل الميعاد المُحدد لاتخاذ جلسة الاستفسارات، وتلتزم الجهة (الجامعة) بإخطار مُقدمي الاستفسارات وممن قاموا بشراء كراسة الشروط والمواصفات كتابة بنتيجة دراسة أسئلتهم واستفساراتهم وأي تعديلات بكراسة الشروط والمواصفات أو الجدول الزمني إذا تطلب الأمر فور اعتماد السلطة المختصة
- ١١) تحدد لعقد جلسة الاستفسارات يوم ..... الموافق ..... في تمام الساعة ..... ب ..... للرد على أي استفسارات قد ترد إلى الجهة الإدارية كتابة تتعلق بما جاء بكراسة الشروط والمواصفات.
- ١٢) تهدف جلسة الاستفسارات بشكل عام إلى توضيح أية أمور (فنية / مالية / قانونية / تعاقدية) بشأن العملية محل الطرح.
- ١٣) تقدم الاستفسارات وينود النقاش المقترحة قبل الموعد المحدد لاتخاذ جلسة الاستفسارات وفقاً للبرنامج الزمني المحدد.
- ١٤) يتم تسجيل كافة الاستفسارات التي تم مناقشتها خلال الجلسة.
- ١٥) يتم إخطار مُقدمي الاستفسارات ممن قاموا بشراء كراسة الشروط والمواصفات كتابة بما انتهت إليه جلسة الاستفسارات متضمناً أي تعديلات بالكراسة أو الجدول الزمني وكذا نشرها على بوابة التعاقدات العامة.
- ١٦) تعتبر التعديلات جزء لا يتجزأ من كراسة الشروط والمواصفات وتسري في مواجهة جميع أصحاب (العطاءات / العروض).

- ١٧) يجب على من قام بشراء كراسة الشروط معاينة موقع العملية محل الطرح المعاينة التامة النافية للجهالة وأن يتحقق بنفسه وتحت مسؤوليته من كافة البيانات والمواصفات والرسومات والكروكيات الواردة بكراسة الشروط والمواصفات والمقاييس التقديرية، ويعتبر تقدمه لها إقراراً منه بالإطلاع على العملية محل الطرح ومعاينته المعاينة التامة النافية للجهالة.
- ١٨) يلتزم المتعاقد بأن يتحرى بنفسه طبيعة الأعمال محل الطرح، وإجراء كل ما يلزم لذلك من اختبارات والجسات وغيرها للتأكد من صلاحية المواصفات الفنية والرسومات الهندسية والتصميمات المعتمدة وإخطار الجهة الإدارية في الوقت المناسب بملاحظاته عليها ويكون مسئولاً تبعاً لذلك عن صحة هذه المستندات
- ١٩) يجب على مقدمي العطاءات معاينة الموقع على الطبيعة ومعاينة الرسومات والمواصفات المرفقة وأنه يقبل جميع الشروط.
- ٢٠) المقاييس التقديرية والتصميمات الهندسية للأعمال موضوع المناقصة المعدة من قبل الإدارة العامة للشئون الهندسية بجامعة الزقازيق.
- ٢١) على مقدمي العطاءات ختم كراسة الشروط بختم الشركة واعادتها في المظروف الفنى مرة أخرى وهذا يعتبر موافقة منهم على جميع الشروط الموجودة بالكراسة .
- ٢٢) يحظر على العاملين بالجهات التي تسرى عليها احكام القانون رقم ١٨٢ لسنة ٢٠١٨ التقدم بالذات أو الواسطة بعطاءات أو عروض لهذه المناقصة كما لا يجوز تكليفهم بالقيام بأعمال خاصة بالمناقصة أو الشراء منهم .
- ٢٣) تسرى احكام القانون رقم (١٨٢) لسنة ٢٠١٨ م باصدار قانون تنظيم التعاقدات التي تبرمها الجهات العامة ولائحته التنفيذية الصادرة بقرار وزير المالية رقم ٦٩٢ لسنة ٢٠١٩ والقانون رقم (٥) لسنة ٢٠١٥ م بشأن تفضيل المنتجات الصناعية المصرية في العقود الحكومية ولائحته التنفيذية على كراسة الشروط والمواصفات والعقد المبرم.
- ٢٤) يلتزم مقدم العطاء بتقديم الشهادة الدالة على استيقان نسبة المكون الصناعي المصرى الصادرة من اتحاد الصناعات المصرية والمعتمدة من الهيئة العامة للتنمية الصناعية عند تقديم عطاءه، وتكون ضمن المستندات الواجب ارفاقها بالمظروف المالى (( التزام على الشركات الحاصلة على تلك الشهادة)) (مادة (٧) من اللائحة التنفيذية للقانون رقم (٥) لسنة ٢٠١٥))
- ٢٥) يتم اعفاء المنشآت الصغيرة والمتناهية الصغر من نصف التأمين الابتدائى ومن نصف التأمين النهائى اذا كان المنتج الصناعى محل التعاقد مستوفياً لنسبة المكون الصناعى المصرى وترد القيمة المشار اليها عند تقديم تلك الشهادة . (مادة رقم (٧) من القانون رقم (٥) لسنة ٢٠١٥))
- ٢٦) التزام مقدمي العروض بالتسجيل على بوابة التعاقدات العامة (مادة رقم (٨٥) من القانون رقم ١٨٢ لسنة ٢٠١٨ م)).
- ٢٧) الالتزام التام بقرار رئيس مجلس الوزراء رقم ١٢٢ لسنة ٢٠١٥ م الذى يتضمن عدم الشراء من المنتج المستورد في حالة وجود بديل محلي ، وعلاا ان يتم الرجوع في هذا الشأن لكل من هيئة التنمية الصناعية وهيئة المواصفات والجودة ووزارة الدولة للإنتاج الحربي للوقوف على مدى توافر الصنف مع المنتج المحلى من عدمه.
- ٢٨) يتحمل المتعاقد (الراسى عليه العملية ) إستخراج كافة التصاريح و التراخيص المطلوبة من الجهات المختصة .

### ثانياً: شروط تقديم العطاءات

- ١) على أصحاب (العطاءات / العروض) الالتزام بشروط ومواصفات هذه العملية، ويُعتبر التوقيع على نموذج (العطاء / العرض) قبولاً منه بكل ما جاء فيها.
- ٢) تقدم العطاءات بأسم السيد الأستاذ الدكتور / أمين عام الجامعة - داخل مظروفين أحدهما فنى وآخر مالى موقعة من أصحابها على نموذج العطاء وموقع من أصحابها على كل ورقة وعلى جدول الكميات والفئات المرفق وختم وتوقيع كل الأوراق من محتويات العرض بما فيها الغلاف والفواصل.
- ٣) يجب أن يثبت على مظروفي العطاء الفنى والمالى نوعية من الخارج على ان يوضع المظروفين داخل مظروف مغلق بطريقة محكمة ويكتب عليه السيد الأستاذ ( أمين عام الجامعة - الإدارة العامة للمشتريات والمخازن ) .
- ٤) يحظر على صاحب (العطاء / العرض) شطب أو تعديل أى من بنود العطاء أو المواصفات الفنية مهما كان نوعه بعد تسليمه وإذا رغب في إبداء أى ملاحظات فنية فيثبتها في كتاب مستقل ويسلمها قبل الموعد المحدد لفتح المظاريف الفنية "
- ٥) يجب أن يحتوى المظروف الفنى على تأمين ابتدائى قدره ١٩٠٠٠٠ جنيه ( فقط مائة وتسعون الف جنيه لا غير) يسدد نقداً أو بخطاب ضمان ابتدائى ينكى صادر من أحد البنوك المصرية المعتمدة - غير مشروط وفي الحدود المصرح بها - على أن يكون الخطاب سارى لمدة أربعة أشهر تبدأ من تاريخ فتح المظاريف الفنية - على أن يزداد التأمين الإبتدائى إلى نسبة ٥% عند الرسوكتأمين نهائى
- ٦) على صاحب (العطاء / العرض) الفائز أن يؤدي التأمين النهائي بنسبة (٥%) من قيمة التعاقد لصالح وحساب وباسم الجهة الإدارية خلال عشرة أيام عمل تبدأ من اليوم التالي لإخطاره بقبول عطاءه، وذلك كضمان لتنفيذ الأعمال موضوع هذه الكراسة على الوجه الأكمل وطبقاً لبنود هذا العقد ووفقاً لكافة الاشتراطات والقواعد والضوابط المقررة قانوناً في هذا الشأن، ويتم الاحتفاظ بالتأمين النهائي إلى أن يتم تنفيذ العقد بصفة نهائية بما في ذلك مدة الضمان ويكون التأمين النهائي ضامناً لتنفيذ العقد، ويجب رده أو ما تبقى منه فور انتهاء مدة الضمان المحددة بالعقد
- ٧) وفي حالة زيادة الأعمال عن القيمة التعاقدية بموافقة الجهة الإدارية يتم زيادة قيمة التأمين النهائي طبقاً للقيمة النهائية للعملية.



## ٨) أثر عدم سداد التأمين النهائي:

- إذا لم يقم صاحب (العطاء / العرض) الفائز بأداء التأمين النهائي خلال المهلة المحددة جاز للجهة الإدارية بموجب إخطار بكتاب يرسل له بخدمة البريد السريع عن طريق الهيئة القومية للبريد مع تعزيره في ذات الوقت بالبريد الإلكتروني أو الفاكس بحسب الأحوال ودون حاجة لاتخاذ أي إجراء آخر إلغاء العقد أو التنفيذ بواسطة أحد (العطاءات / العروض) التالية لعطائه بحسب ترتيب أولوياتها.
- يصبح التأمين المؤقت في هذه الحالة من حق الجهة الإدارية كما يكون لها الحق أن تخصم قيمة كل خسارة تلحق بها من أية مبالغ مستحقة أو تستحق لديها لصاحب (العطاء / العرض) المذكور، وفي حالة عدم كفايتها تلجأ إلى خصمها من مستحقاته لدى أي جهة إدارية أخرى، أيا كان سبب الاستحقاق وذلك كله مع عدم الإخلال بحقوقها في الرجوع عليه قضائياً بما لم تتمكن من استيفائه من حقوق بالطرق الإدارية.

٩) فترة سريان العطاء ثلاثة شهور تبدأ من تاريخ فتح المظاريف الفنية.

- ١٠) للجهة الإدارية إذا ما اقتضت الضرورة ذلك وبعد موافقة السلطة المختصة إخطار أصحاب (العطاءات / العروض) كتابة لمدد مدة سريان عطاءاتهم ومدد صلاحية التأمين المؤقت وذلك قبل تاريخ انتهاء مدة سريان (العطاءات / العروض) بخمسة عشر يوماً.
- ١١) على من يوافق من أصحاب (العطاءات / العروض) على التمديد، أن يمدد ضماناته وأن يبلغ الجهة الإدارية بذلك خلال مدة لا تتجاوز (سبعة أيام) من تاريخ الإشعار بطلب التمديد، ومن لم يتقدم خلال هذه المدة، عُده غير موافق على تمديد (عطاءه / عرضه)، ويستبعد كل عطاء لم يقبل صاحبه مدد مدة سريان عطائه كتابة، ويرد إليه تأمينه المؤقت فور انتهاء مدة سريان (العطاء / العرض)
- ١٢) إذا قام صاحب (العطاء / العرض) بسحب (عطاءه / عرضه) قبل الموعد المحدد لفتح المظاريف الفنية فيصبح التأمين المؤقت المودع حقاً للجهة الإدارية دون حاجة إلى إنذار أو اللجوء إلى القضاء أو اتخاذ أية إجراءات أو إقامة الدليل على حصول ضرر أو استئذائه من أي مبالغ مستحقة أو تستحق لديها أو لدى أي جهة إدارية أخرى لصاحب (العطاء / العرض).

## ١٣) كما يجب أن يرفق بالمظروف الفني:

- i. ما يفيد سداد التأمين المؤقت
  - ii. تعهد بالا تقل نسبة المكون الصناعي المصري عن (٤٠%).
  - iii. إقرار الالتزام بالتأمين على العمالة.
  - iv. إقرار بالالتزام بما جاء بكراسة الشروط والمواصفات ومحتوياتها.
  - v. ما يفيد شراء كراسة الشروط والمواصفات.
  - vi. أصل شهادة البيانات المؤقتة صادرة من الإتحاد المصري لمقاولي التشييد سارية - فئة سادسة
  - vii. صورة من البطاقة الضريبية.
  - viii. آخر إقرار ضريبي.
  - ix. صورة من السجل التجاري .
  - x. صورة من السجل الصناعي إن وجد .
  - xi. صورة من التسجيل بالضريبة على القيمة المضافة.
  - xii. صورة من سابقة أعمال معاملة ومعتمدة من جهة حكومية أو قطاع حكومي .
  - xiii. عند تقديم عطاء من منشأة تجارية لأكثر من شخص واحد فيجب أن ترفق صورة من عقد المشاركة والنظام الاساسي للشركة ومن له حق التوقيع
  - xiv. أقرار بمعاينة الموقع ومعاينة كافة التفاصيل والشروط والمواصفات الفنية والرسومات التفصيلية موضوع المناقصة معاينة تافية للجهة .
  - xv. البرنامج الزمني للتنفيذ ومدته.
  - xvi. التسجيل على الفاتورة الإلكترونية.
  - xvii. صورة التسجيل على بوابة التعاقدات الحكومية .
- ١٤) تحدد يوم الموافق / / ٢٠٢٦ م الساعة الثانية عشر ظهراً موعداً لجلسة فتح المظاريف الفنية موعداً لجلسة فتح المظاريف الفنية بمكتب السيد ا.د/امين عام الجامعة .

## ثالثاً: الشروط المالية

- ١) يجب أن يحتوي المظروف المالي على قوائم الأسعار وجدول الكميات والفئات الصادرة من الجامعة ( المقايسة للعملية محل الطرح ) وطريقة السداد على أن تكون الأسعار شاملة القيمة المضافة .
- ٢) على مقدمي العطاءات مراعاة مايلي في اعدادة لقائمة الأسعار ( جدول الفئات ) التي يتم وضعها داخل المظروف المالي .
  - i. تكتب أسعار العطاء بالحبر الجاف رقماً وحروفاً باللغة العربية ويكون سعر الوحدة في كل صنف ماهو مدون بجدول الفئات عدداً أو وزناً أو غير ذلك دون تغير أو تعديل في الوحدة - ويجب أن تكون قائمة الأسعار مؤرخة وموقعة ومختومة من مقدم العطاء.
  - ii. لا يجوز لمقدم العطاء شطب أي بند من بنوده أو من المواصفات الفنية أو إجراء تعديل فيه مهما كان نوعه .
  - iii. لا يجوز الكشط أو المحو في جدول الفئات - وكل تصحيح في الأسعار أو غيرها يجب إعادة كتابته رقماً وحروفاً والتوقيع .

- iv. إذا رغب مقدم العطاء في إبداء أية ملاحظات خاصة بالنواحي الفنية فلتبث في كتاب مستقل يتضمن المظروف الفني .
- v. لا يلتفت إلى أي إدعاء من صاحب العطاء لحصول خطأ في عطاءة إذا قدم بعد فتح المظاريف الفنية .
- vi. إذا سكت مقدم العطاء عن تحديد سعر البند - للجهة الحق أن توضع للبند الذي سكت مقدم العطاء عن تحديد فئة - أعلى فئة لهذا البند في العطاءات المقبولة وذلك للمقارنة بينه وبين سائر العطاءات فإذا أرسيت عليه المناقصة فيعتبر إنه إرتضى المحاسبة على اساس أقل فئة لهذا البند في العطاءات المقبولة ودون أن يكون له حق المنازعة في ذلك .
- vii. لا يعتد لاي عطاء أو تعديل فيه يرد بعد الميعاد المذكور ولايسرى ذلك على أي تعديل لصالح الجهة الاداريه يقدم من صاحب اقل العطاءات المطابقه للشروط والمواصفات طالما انه لا يؤثر على اولوية العطاء .
- viii. يتم وضع الاسعار بالجنية المصري لكل بند علي حدة وذلك علي اساس سعر الوحدة ويتم تحديد قيمة اجمالي كل بند واجمالي العطاء علي ان يشمل السعر ضرائب القيمة المضافة المستحقة قانونا وبوضوح ذلك صراحة بالعطاء، وإذا سكت مقدم العطاء عن ايضاح ان السعر يشمل لضريبة القيمة المضافة يعتبر ذلك اقرارا منه بأن السعر شاملا لهذه الضريبة كما يشمل السعر ايضا كافة الاستقطاعات الحكومية المعمول بها .
- ٣ تكون كتابة الأسعار على أصل قوائم الأسعار وجداول الكميات والفئات الصادرة من الجهة الإدارية، ويكون سعر الوحدة في كل بند بحسب ما هو مدون بجدول الكميات والفئات عدداً أو وزناً أو مقاساً دون تغيير أو تعديل في الوحدة، وأن تكون قوائم الأسعار وجداول الكميات والفئات مؤرخة وموقعه مختومة من صاحب (العطاء / العرض)، وتعتبر كل فئة من الفئات المدرجة والتي حددها صاحب (العطاء / العرض) بجدول الكميات والفئات وقوائم الأسعار المدرجة ملزمة له أثناء تنفيذ التعاقد، كما يعتبر أن صاحب (العطاء / العرض) قد قبل بصحة وكفاية (العطاء / العرض) والفئات والأسعار الواردة في المقايسة، وأن تلك الفئات والأسعار تفي بكافة التزاماته الناشئة عن العقد، وتشمل وتغطي كافة المصروفات والالتزامات أياً كان نوعها التي يتكيدها بالنسبة إلى كل بند من البنود، وهي غير قابلة لإعادة النظر لأي سبب، وتتم المحاسبة النهائية بالتطبيق لهذه الفئات بصرف النظر عن تقلبات السوق والعمللة والتعريفات الجمركية وغيرها من الضرائب والرسوم الأخرى، وذلك باستثناء ما قد يتفق عليه الطرفان أو ما قد يصدر عن الحكومة من تعويضات.
- ٤ وفي كافة الأحوال يُعتبر تقديم (العطاء / العرض) إقراراً من صاحبه بقبول التوريد والتركييب بموجب جدول الكميات والفئات وقوائم الأسعار المرفقة.
- ٥ من المعلوم أن السعر المقدم من صاحب (العطاء / العرض) يغطي كل ما هو مطلوب بالمواصفات والرسومات على أساس التوريد والتركييب ما لم يتم النص صراحة على خلاف ذلك في هذه الكراسة.
- ٦ مع مراعاة نص المادة (٩٧) من اللائحة التنفيذية، تظل الأسعار التي يتم الترسية بها على المتعاقد ثابتة دون أية زيادة طوال مدة التنفيذ ولا يحق لمن ترسو عليه العملية للمتعاقد المطالبة بأي زيادة في الأسعار لأي سبب.
- ٧ لا يجوز الكشط أو المحو أو التحشير في قوائم الأسعار أو في جدول الكميات والفئات، وكل تصحيح في الأسعار أو غيرها يجب إعادة كتابته رقماً وتفقياً والنويع بجانبه.
- ٨ لا يعتد (بالعطاء / العرض) المبني على خفض نسبة مئوية عن قيمة أقل (عطاء / عرض) مُقدم.

### رابعا : صرف المستحقات

- ١ يتم صرف المستحقات طبقاً لنصوص وأحكام القانون ١٨٢ لسنة ٢٠١٨ م بشأن المناقصات والمزايدات ولائحة التنفيذية وتعديلاته .....
- ٢ تلزم الشركة المنفذة بالالتزام بتنفيذ العقد طبقاً لما ورد بكراسة الشروط والمواصفات والمقايسة والرسومات. طبقاً لاصول الصناعة والاصول الفنية وطبقاً لتعليمات جهاز الإشراف و الأكواد الهندسية المصرية أو العالمية من مواصفات قياسية وغيرها التي تصدرها أو تعتمدها الجهات الفنية المختصة وكذلك أصول الصناعة، وذلك فيما لم يرد بشأنه نص خاص في هذه الكراسة والعقد وملاحق أياً منهما.
- ٣ يقبل المتعاقد كضمن لجميع الأعمال التي يتم تنفيذها المبلغ الناتج عن تطبيق الفئات المبينة بخانة الفئة على كمية الأعمال التي تنفذ فعلاً ، وذلك دون أن يكون للمتعاقد حق في الاعتراض أو المطالبة بأي تعويضات من أي نوع
- ٤ تصرف للمقاول دفعات تحت الحساب تبعاً لتقدم العمل بموجب المستخلصات .
- ٥ بعد استلام الاعمال مؤقتاً تقوم اللجنة المختصة بالإشراف بتحرير الكشوف الختامية بقيمة جميع الاعمال التي نمت فعلاً وبصرف للمقاول عقب ذلك مباشرة ما يستحقه بعد خصم المبالغ التي سبق صرفها على الحساب أو أي مبالغ أخرى مستحقة عليه .
- ٦ وعند استلام الاعمال نهائياً بعد مدة الضمان وتقديم المقاول المستندات الدالة على ذلك يسوى الحساب النهائي ويدفع للمقاول باقي حسابة بما في ذلك التأمين النهائي أو ما تبقى منه .
- ٧ وفي جميع الأحوال إذا لم يتم الوفاء بالمبالغ المستحقة للمتعاقد في المواعيد المحددة بالعقد تلزم الجهة الإدارية بان تؤدي للمتعاقد ما يعادل تكلفة التمويل لقيمة المطالبة، أو المستخلص المعتمد عن فترة التأخير وفقاً لسعر الائتمان والخصم المعلن من البنك المركزي وقت المحاسبة شريطة تقديم مستندات رسمية بالمبلغ المطالب به .

### خامساً : شروط الإشراف ومدة التنفيذ

- 1) الإشراف الهندسي على المشروع من قبل الإدارة العامة للشئون الهندسية.
- 2) المتعاقد مسئولة مستولة كاملة (مدنيا - أو جنائيا ) عن اى أضرار أو خسائر ناجمة أثناء التنفيذ. يلتزم المتعاقد بتقديم وثيقة تأمين شاملة للعقد (وثيقة تأمين عن المسئولية المدنية والمادية ووثيقة سطو و حريق).
- 3) تلتزم الشركة المنفذة بالالتزام بتنفيذ العقد طبقاً لما ورد بكراسة الشروط والمواصفات والمقاييس والرسومات. طبقاً لاصول الصناعة والاصول الفنية وطبقاً لتعليمات جهاز الإشراف و الأكواد الهندسية المصرية أو العالمية من مواصفات قياسية وغيرها التي تصدرها أو تعتمدها الجهات الفنية المختصة وكذلك أصول الصناعة، وذلك فيما لم يرد بشأنه نص خاص في هذه الكراسة والعقد وملاحق أياً منهما.
- 4) مدة التنفيذ: ( خمسة أشهر ونصف ) تبدأ من تاريخ استلام الموقع خالي من العوائق و الموانع .
- 5) يلتزم المتعاقد خلال مدة عشرة أيام من تاريخ تسلمه أمر الإسناد أن يقدم برنامجاً زمنياً شاملاً ومفصلاً لتنفيذ الأعمال في الشكل والتفصيل (برنامجاً واضحاً ومفصلاً للتمويل المالي ولسير تنفيذ الأعمال ومبيناً به طريقة تنفيذ كل جزء و المدة التي يراها لتنفيذه ) على أن يتم مراجعته واعتماده من الجامعة ، ويجب إعداد البرامج بالطريقة والكيفية التي تعتبرها الجهة الإدارية ضرورية لتحقيق الكفاءة ودقة الأعمال ليعتمد منها، على أن يتم اعتماد البرنامج الزمني أو إبداء ملاحظات عليه خلال عشرة أيام من تسلمه من المتعاقد، ويكون البرنامج المعتمد ملزماً للمتعاقد كجزء من شروط التعاقد، ولا يمكنه التحلل منه دون موافقة كتابية مسبقة من الجهة الإدارية، كما يلتزم المتعاقد متى طلبت الجهة الإدارية منه أن يحيطه علماً بالوصف العام للترتيبات والأساليب التي يقترح المتعاقد اتباعها في تنفيذ الأعمال محل هذه العملية، وبأية معلومات تفصيلية كتابية تتعلق بالترتيبات اللازمة لإنجاز تلك الأعمال ومعدات الإنشاء والأعمال المؤقتة التي يلزم المتعاقد تقديمها أو استعمالها أو إنشاؤها حسب الأحوال كما يلتزم المتعاقد بتقديم بيان بالهيكل التنظيمي والإداري المشارك في المشروع والمتواجد طول فترة التنفيذ و يلتزم المتعاقد بتقديم بيان بالمعدات والأدوات المستخدمة في المشروع والمتواجد طول فترة التنفيذ
- 6) وعلى المتعاقد أن يقوم بتنفيذ أعمال هذا التعاقد بطريقة منتظمة، وعليه أن يقسم العمل إلى أجزاء وأن يوضح الإجراءات التي يقترحها لتنفيذ الأعمال بكل قسم.
- 7) يلتزم المتعاقد بتقديم رسومات التشغيل التنفيذية ( Work Shop Drawings ) وتعنى الرسومات والجداول والخرائط والرسومات البيانية والكتيبات واية بيانات يتم إعدادها بمعرفة المقاول أو المصنع أو المورد أو الموزع عن الأعمال او جزء من الأعمال المتعاقد عليها لبيان طريقة الصناعة أو التنفيذ أو التركيب أو التشطيب النهائي وتقدم هذه الرسومات بعد إتمام التعاقد وقبل البدء في العمل بمدة كافية من ولا يشرع المقاول في العمل إلا بعد اعتمادها من لجنة الإشراف .
- 8) إذا تبين الجهة الإدارية في أي وقت أن التقدم الفعلي للأعمال لا يطابق البرنامج الذي تمت الموافقة عليه طبقاً لأحكام هذا البند فعلى المتعاقد بناء على طلب الجهة الإدارية أن يقدم برنامجاً زمنياً معدلاً لضمان إتمام الأعمال خلال الوقت المحدد لإتمامها، ويسرى على اعتماد البرنامج المعدل ذات الإجراءات الواردة بالبرنامج الزمني.
- 9) كما يلتزم المتعاقد بإتمام الأعمال كاملة طبقاً لشروط التعاقد خلال المدة المحددة مضافاً إليها أية مدة أو مدد إضافية يتم اعتمادها من السلطة المختصة وفقاً لهذه الشروط، ويحدد تاريخ البدء طبقاً لهذه الشروط (محضر استلام موقع الأعمال) ويكون التاريخ المعول عليه للانتهاء من تنفيذ الأعمال هو تاريخ الاستلام المؤقت.
- 10) إذا رأيت الجهة الإدارية أن تنفيذ الأعمال أو أي جزء منها لا يتم بالمعدل الذي يضمن التنفيذ طبقاً للبرنامج الزمني المعتمد فعليه أن يخطر المتعاقد كتابة بذلك، ويلتزم المتعاقد تبعاً لذلك أن يتخذ على الفور كافة الخطوات الضرورية لتصحيح ذلك وزيادة معدل التنفيذ، كما يلتزم المتعاقد أن يعد برنامجاً زمنياً معدلاً تعتمده الجهة الإدارية، وإذا تطلب ذلك ضرورة العمل ليلاً أو خلال العطلات الرسمية فعلى المتعاقد طلب موافقة الجهة الإدارية كتابة على ذلك، ولا يستحق المتعاقد أية مبالغ إضافية مقابل ذلك.
- 11) يلتزم المتعاقد خلال مدة تنفيذ الأعمال حتى إتمام الاستلام المؤقت بما يلي:
  - توفير العمالة بالتخصصات المختلفة والكافية لتنفيذ مقاولات الأعمال محل هذه العملية، وذلك بالإضافة إلى التزامه بقوانين العمل والتأمينات وغيرها من القوانين الأخرى السارية في هذا الشأن.
  - تنفيذ جميع التعليمات والتوجيهات والإرشادات والأوامر التي تصدرها الحكومة أو السلطات المعنية بفرض مقاومة أية أوبئة أو معالجتها.
  - إلتزام من عهد إليهم بتنفيذ بعض الأعمال من الباطن بالالتزامات المتعلقة بها، ويظل المتعاقد مسئولاً أمام الجهة الإدارية دون غيره.
  - توفير منظومة الامن الصناعي والسلامة المهنية طبقاً للقوانين واللوائح والقواعد المنظمة لذلك، وبالإضافة الي تعليمات ممثلي الجهة الإدارية في هذا الشأن.
  - يلتزم المتعاقد أثناء تنفيذ الأعمال وحتى استلامها ابتدائياً باتخاذ جميع الاحتياطات اللازمة للحد من إزعاج أو إقلاق الراحة، مع اتخاذ كافة الإجراءات اللازمة لتأمين الوصول إلى الطرق العامة أو الخاصة أو ممرات المشاة أو الأملاك الواقعة تحت تصرف الجهة الإدارية أو أي شخص آخر، وذلك كله على نفقة المتعاقد.

• لا يجوز للمتعاقد العمل في أي من الأعمال ليلاً أو في أيام الجمع والعطلات الرسمية إلا بإذن كتابي من الجهة الإدارية أو مفوضه باستثناء ما ينص عليه في التعاقد وكذلك الحالات التي يكون فيها العمل في هذه الأوقات ضرورياً لزيادة معدل الإنجاز أو لحماية الممتلكات والأرواح والأعمال وفقاً لما تقره الجهة الإدارية ، كما يلتزم المتعاقد وعلى نفقته الخاصة بتوفير الإضاءة المناسبة وكافة التجهيزات اللازمة لذلك.

١٢) يجب على المتعاقد أن يتخذ الإجراءات الاحتياطات اللازمة والفعالة لتجنب ما يمكن أن يحدثه سير العمل في الموقع من حالات الوفاة أو الإصابة للعمال أو لأي شخص متواجد في الموقع أو من الأضرار بالممتلكات العامة التابع لها الموقع والمرافق التي تدخل في منطقة العمل سواء كانت في المياه أو على الأرض، وكذا على سبيل المثال - وليس الحصر - الآتي: (الطرق - أعمدة الإنارة - كابلات الكهرباء - كابلات التليفونات - كابلات الإشارة - المواسير - الأثاث والأجهزة الكهربائية - المسطحات الخضراء والأشجار... إلخ)، كما يجب على المتعاقد المحافظة على ممتلكات الغير.

١٣) وفي حالة تسبب المتعاقد في وجود أي تلف يلتزم بإعادة الشيء إلى أصله، ويحق للجهة الإدارية المطالبة بالتعويض عن ذلك، وفي حالة عدم التزام المتعاقد بإعادة الشيء إلى أصله، فيحق للجهة الإدارية إصلاحه على حسابه وتحصيله منه، وذلك بخلاف المصاريف الإدارية.

١٤) وفي كافة الأحوال يجب على المتعاقد إجراء التنسيق اللازم مع الجهة الإدارية في هذا الشأن.

١٥) ويكون المتعاقد مسئولاً وحده مسئولية مباشره ودون تدخل من الجهة الإدارية، حتى تاريخ التسليم المؤقت للأعمال، عما ينتج من وفاة أو إصابات أو سرقة أو خسائر أو أضرار أخرى من أي نوع كان تنجم عن تنفيذ الأعمال أو بسبب يتعلق بها سواء كان ذلك ناشئاً عن إهماله أو إهمال ممثل المتعاقد أو عماله أثناء سير العمل أو لأي سبب آخر بخلاف ما يتعلق بالجهة الإدارية ويكون المتعاقد مسئول عن كافة الدعاوى والمطالبات والرسوم والنفقات الناجمة عن ذلك.

١٦) كما يلتزم بوضع العلامات الإرشادية والتحذيرية أثناء تنفيذ الأعمال محل التعاقد بما يُحافظ على سلامة العاملين وكافة المتواجدين داخل نطاق العمل، وفي حالة عدم وجودها توقع عليه الجزاءات التي تقرها الجهة الإدارية، وبما يتناسب مع حجم الضرر، وذلك بخلاف مسئولية المتعاقد عن أية حوادث داخل منطقة العمل في النفس أو المال من جراء ذلك سواء للعاملين أو للغير.

١٧) يلتزم المتعاقد خلال مدة تنفيذ الأعمال حتى إتمام الاستلام المؤقت للموقع بما يلي:

• منع جلب أو تناول المشروبات الروحية أو المواد المخدرة وغيرها من المواد المحظورة قانوناً في الموقع.

• منع دخول أو استعمال أي أسلحة أو ذخائر مهما كان نوعها إلى أو في الموقع.

• اتخاذ كافة الاحتياطات لمنع أي شغب أو سلوك مخالف للنظام يصدر من مستخدميه أو عماله أو مستخدمي أو عمال مقاولي الباطن كما يلتزم بحفظ النظام والأمن بالموقع.

• أن يراعي تماماً سلامة جميع الأشخاص المتواجدين بالموقع وأن يبقى الموقع في حالة من النظام اللازم لدرء المخاطر عن الأشخاص.

• أن يتخذ كافة الخطوات اللازمة والمعقولة لحماية البيئة داخل الموقع وخارجه وأن يتجنب إزعاج الغير أو الإضرار بممتلكاتهم نتيجة تلوث أو ضجيج أو أي أسباب أخرى تنشأ عن تنفيذ الأعمال.

• أن يوفر على نفقائه الخاصة حراسة الموقع ليلاً ونهاراً وإنارة الموقع وصيانتة وعمل الأسوار اللازمة لحماية الأعمال وسلامة الأشخاص.

• اتباع كافة تعليمات وتوجيهات وإرشادات جهاز الإشراف ممثل الجهة الإدارية وكافة اللوائح والتعليمات والتوجيهات والإرشادات الصادرة من الجهات المختصة في هذا الشأن، كما يجب أن يحيط الحفر والخنادق القريبة من حركة المرور بحواجز لتفادي الحوادث مع وضع مصابيح حمراء عليها ليلاً.

١٨) يلتزم المتعاقد بأن تكون المواد والآلات والمصنعية من الأصناف وبالمواصفات المحددة بهذه الكراسة وأن تتفق مع تعليمات جهاز الإشراف مُمثل الجهة الإدارية وأن يجري عليها من وقت إلى آخر الاختبارات التي قد يطلبها جهاز الإشراف مُمثل الجهة الإدارية أن تتم في مكان التصنيع أو التجهيز أو الإعداد أو في الموقع أو في مكان آخر معيناً في التعاقد.

١٩) يقدم المتعاقد المساعدة والعمالة والكهرباء والوقود والمخازن والأجهزة والأدوات اللازمة لفحص وقياس واختبار المواد والآلات، كما يلتزم أن يقدم عينات المواد التي قد يختارها جهاز الإشراف مُمثل الجهة الإدارية للاختبار، على أن يقوم المتعاقد باختبارها قبل استخدامها في الأعمال.

٢٠) يلتزم المتعاقد قبل توريد المواد للموقع أن يقدم على نفقته لجهاز الإشراف مُمثل الجهة الإدارية عينات المواد التي سيقوم بتوريدها لاعتمادها ، ويلتزم بتقديم بيان عن كل ما يختص بها من مواصفات ومعلومات يطلبها جهاز الإشراف مُمثل الجهة الإدارية ، ويجب أن تكون هذه النماذج وعينات المواد مطابقة من كل الوجوه للمواصفات والشروط الواردة في التعاقد، وتختتم العينات المعتمدة من قبل المهندس مُمثل الجهة الإدارية وتحفظ في مكان أمين لمطابقة التوريد بمقتضاه، ولا يخل اعتماد جهاز الإشراف مُمثل الجهة الإدارية للعينات أو النماذج من مسئولية المتعاقد عن أي إخلال بالتزاماته التعاقدية. ويتم اعتماد العينات قبل التوريد طبقاً للنموذج المعد من قبل الجهة..

٢١) يلتزم المتعاقد بتهيئة أماكن صالحه لنشوين المواد بطريقة يوافق عليها جهاز الإشراف مُمثل الجهة الإدارية، ويلتزم المتعاقد على نفقته الخاصة بوقاية جميع المواد المشونة بالموقع من التلف أو تأثير العوامل الجوية، كما يلتزم المتعاقد أن يميز بين أماكن نشوين المواد الصالحة للاستخدام بعد اختبارها والمواد التي لم تختبر بعد أو التي ثبت عدم صلاحيتها للاستخدام، كما يلتزم المتعاقد بأن يستبعد من الموقع على الفور أي مواد أصابها التلف بسبب سوء التخزين أو لأي سبب آخر



٢٢) يُحظر أن تستعمل في الأعمال محل هذه الكراسة أي آلات أو أدوات أو مواد يعتبرها جهاز الإشراف مُمثل الجهة الإدارية معيبة أو خطره أو غير صالحة الغرض أو المرفوضة أو التي تكون غير مُطابقة للشروط والمواصفات، وذلك بموجب تعليمات يُصدرها إلى المتعاقد من وقت إلى آخر بإزالة مثل تلك الآلات والأدوات والمواد المعيبة ونقلها خارج الموقع واستبدالها بأخرى سليمة خلال مدة ثلاثة أيام من تاريخ تسلمه أمراً كتابياً بذلك من جهاز الإشراف مُمثل الجهة الإدارية، كما يكون من حق الجهة الإدارية القيام بذلك بمعرفتها، مع خصم كافة التكاليف من مستحقات المتعاقد دون اتخاذ أية إجراءات أخرى، ودون أدنى مسئولية على الجهة الإدارية.

٢٣) مع عدم الإخلال بحقوق الغير حسن النية فإن جميع المواد والمشونات المعتمدة والقطع والأدوات والآلات التي تكون قد استحضرت بمعرفة المتعاقد لمنطقة العمل، أو على الأرض المشغولة بمعرفته بقصد استعمالها في تنفيذ محل العقد وكذلك جميع الاعمال والمنشات الوقتية الأخرى تظل كما هي، ولا يجوز نقلها، أو التصرف فيها إلا بإذن الجهة الإدارية التي ان يتم الاستلام المؤقت على ان تبقى في عهدة المتعاقد وتحت حراسته ومسئوليته وحده ولا تتحمل الجهة الإدارية في شأنها اية مسئولية بسبب الضياع أو التلف أو السرقة أو غير ذلك

٢٤) لا تكون الجهة الإدارية مسئولة في أي وقت عن فقد أو تلف أو ضرر قد يصيب أيًا من المعدات أو أية أعمال مؤقتة أو مواد  
٢٥) يتحمل المتعاقد تكلفة أية اختبارات يطلبها جهاز الإشراف مُمثل الجهة الإدارية على الأعمال أو المواد أو الآلات أو المصنوعات إذا كانت غير منصوص عليها في التعاقد أو لم تكن لازمة لإتمامه، أو حدد جهاز الإشراف مُمثل الجهة الإدارية لإجرائها مكان آخر غير المتفق عليه، وثبت عدم مطابقتها لمواصفات بنود الأعمال والمواد بالكود المصري والمواصفات القياسية المصرية أو العالمية التي تصدرها أو تعتمدها الجهات الفنية المختصة أو أصول الصناعة، وذلك متى خلت المواصفات القياسية المصرية من تنظيم لها

٢٦) يلتزم جهاز الإشراف مُمثل الجهة الإدارية إذا قرر نتيجة للتفتيش أو الاختبار أن المواد أو الآلات معيبة أو غير مطابقة لشروط التعاقد أو التي يرى أنها من نوع غير صالحة للعمل برفضها على أن يخطر المتعاقد بما تم رفضه وأسبابه، وعلى المتعاقد أن يُسارع إلى إصلاح العيب وإن يُزيل في الحال و يُعيد العمل الذي لم يوافق عليه جهاز الإشراف مُمثل الجهة الإدارية ، على أن يتم ذلك في مدة أو مدد يحددها ذلك جهاز الإشراف في أمر كتابي، ويتعين التأكد من أن المواد أو الآلات المرفوضة أصبحت مطابقة للتعاقد، ويجوز جهاز الإشراف مُمثل الجهة الإدارية إعادة الاختبارات الخاصة بالمواد أو الآلات المرفوضة بذات الشروط والأحكام، على أن يحدد جهاز الإشراف مُمثل الجهة الإدارية بعد التشاور مع الجهة الإدارية والمتعاقد كافة التكاليف التي قد يكون تكبدتها الجهة الإدارية أو المهندس مُمثل الجهة الإدارية من جراء إعادة الاختبارات.

٢٧) إذا ثبت في أي وقت قبل التسليم المؤقت، أن هناك عيوباً بأي عمل من الأعمال الدائمة أو أنه لا يطابق شروط التعاقد سواء من حيث المواد أو المصنعية، حتى ولو كان قد تم صرف مبالغ عنه أو اعتماده يلتزم المتعاقد بأن يصحح أو يزيل هذه العيوب ويعيد إنشاء نفس العمل كلياً أو جزئياً على حسابه وبما يرضى جهاز الإشراف وحسب طلبه، ولا يسمح بامتداد التعاقد بسبب أي تأخير ينشأ عن رفض الجهة الإدارية أو مندوبيها للمواد والأدوات وأجزاء العمل، كما لا يحق للمتعاقد المطالبة بأي تعويض نظير ذلك.

٢٨) تعتبر الكميات والمقادير والأوزان الواردة في جداول الكميات والفئات تمثل كميات ومقادير وأوزان تقريبية وتقديرية للأعمال لمقاولات الأعمال محل هذه الكراسة، وقابلة للعجز أو للزيادة ولا يمكن اعتبارها كميات نهائية والغرض منها بيان مقدار التعاقد والقيمة التعاقدية بصفة عامة، وتكون المبالغ التي تدفع للمتعاقد على أساس قيمة الكميات التي تنفذ فعلاً نتيجة للقياس وللحصر على الطبيعة أثناء سير العمل سواء كانت تلك الكميات أقل أو أكثر من الواردة في جداول الكميات والفئات وسواء نشأت الزيادة أو النقصان عن خطأ في الحساب أو بسبب تعديلات أدخلت أثناء العمل، ووفقاً لشروط التعاقد المزمع إبرامه في هذا الشأن.

٢٩) وفي كافة الحالات لا يؤثر ذلك على أولوية التعاقد في ترتيب عطاءه ويُعتبر المتعاقد مسئولاً عن التحري بنفسه عن صحة المقادير والأوزان، وتعتبر كل فئة من فئات المدرجة بجدول الكميات والفئات ملزمة للمتعاقد أثناء العقد وغير قابلة لإعادة النظر لأي سبب ولا يكون له حق طلب مبالغ زيادة أو تعويضات بشأنها.

٣٠) يتعين حصر وقياس الأعمال المنفذة طبقاً لطريقة القياس المذكورة في المواصفات ووفقاً للأصول الهندسية وأصول القياس المتبعة في مصر أو وفقاً لما هو محدد في التعاقد، وذلك بمعرفة جهاز الإشراف ممثل الجهة الإدارية أو مفوضه وفي حضور المتعاقد أو مفوضه، وعلى جهاز الإشراف بالجهة الإدارية متى تقرر إجراء القياس بأي جزء من الأعمال أن يخطر المتعاقد كتابة بالموعد المحدد، وعلى المتعاقد تقديم كافة البيانات والتسهيلات التي تتطلبها عملية القياس، فإذا لم يحضر المتعاقد أو مفوضه في الموعد المحدد لعمل القياس يعتبر القياس الذي أعده جهاز الإشراف بالجهة الإدارية أو مفوضه صحيحاً.

٣١) يجب على المتعاقد ( الشركة الراسية عليها العملية ) توفير فريق عمل (مهندسين) مكون من الوظائف المدرجة بالجدول الآتي للوظائف الرئيسية بالمشروع طبقاً لمتطلبات الجهة الإدارية وهي كالتالي طبقاً:

م	الوظيفة	إجمالي سنوات الخبرة	العدد المطلوب
٢	مهندس تنفيذ أعمال مدنية	٧	٢
٣	مهندس كهرباء	٥	١
٧	مهندس مكتب فني	٥	١

- (٣٢) في حالة عدم توفير أي من المهندسين من الكوادر المذكورة بالجدول أعلاه في التوقيت المطلوب للنشاط الذي يؤديه حسب البرنامج الزمني يوجب تطبيق غرامة تأخير عن العنصر الرئيسي غير المتواجد بواقع ٤٠٠ جنيه ( أربعمائة جنيه لليوم الواحد )، ولا يعفى ذلك المقاول من توفير العناصر البشرية الأخرى وقت احتياجها حسب البرنامج الزمني للمشروع
- (٣٣) يجب على المتقدم بالعطاء تقديم التفاصيل الخاصة بالأفراد المقترح أسماءهم والسجلات الخاصة بخبرتهم وسجل بالعمالة و الأفراد المتواجدين بالموقع ..
- (٣٤) يقيم المقاول على نفقته وتحت مسؤوليته خلال ١٥ يوماً ( خمسة عشر يوماً ) من تاريخ استلام الموقع مبنى مكاتب جهاز الإشراف على تنفيذ المشروع بعدد واحد من الكرفانات بالمساحة الكافية او بالمسطح الذي تطلبه الجهة و تشمل جميعها علي دورات المياه والأثاث اللازمة وعدد مناسب من المكاتب الجديدة والمقاعد ودواليب حفظ المستندات والرسومات وأجهزة الكمبيوتر والبرامج اللازمة والأدوات الكتابية والطابعة مقاس A٤ / A٢ و التكييفات والآلات التصوير والإضاءة المناسبة والوحدة (الكرفان) مجهزة للرفع بالأوناش عند التحميل أو التنزيل
- (٣٥) يقيم المقاول على نفقته وتحت مسؤوليته المخازن اللازمة لتسوين ومظلة تقي العمال أثناء الاستراحة وتناولهم الطعام .
- (٣٦) بمجرد إقامة هذه المنشآت تصبح ملكا للجامعة ولا يجوز للمقاول التصرف فيها أو إزالتها وتبقى في حالة صالحة للاستعمال إلى أن يتم تنفيذ الأعمال واستلامها مؤقتا وعند إذن بحق للجامعة أن يلزم المقاول بإزالتها
- (٣٧) إذا لم يتم المقاول بتنفيذ وإعداد المكاتب أو المباني المؤقتة خلال ٢١ يوماً ( واحد وعشرون يوماً ) من تاريخ الاستلام الموقع توقع عليه غرامة يومية قدرها ٧٠٠ جنيه إلى حين إتمام تنفيذ هذه الأعمال المؤقتة وإذا قصر المقاول عن تنفيذها خلال مدة شهر من تاريخ استلام الموقع يحق للجامعة القيام بتنفيذها على نفقة المقاول وخصم التكاليف مضاف إليها المصاريف الإدارية.
- (٣٨) إذا تراءى للجامعة الاستغناء عن إنشاء وإعداد المكتب أو المباني المؤقتة قبل البدء في التنفيذ لاي سبب من الأسباب فيتم خصم قيمة هذه الأعمال شاملة التأسيس بواقع ٢٠٠٠ جنيه ( ألفان جنياً ) لكل متر مسطح لما تم الإتفاق عليه مع الجهة .
- (٣٩) على المتعاقد تدبير المياه النقية الصالحة للاستعمال على حسابه وتحت مسؤوليته ويتحمل نفقات توصيل أو نقل أو استهلاك المياه بالكميات اللازمة طوال مدة تنفيذ العقد وحتى تاريخ الاستلام المؤقت للأعمال وفي حالة إستخدامه المياه من الجهة ( الجامعة ) يتحمل المقاول قيمة الاستهلاك طوال مدة تنفيذ العقد وحتى تاريخ الاستلام المؤقت للأعمال ويتم خصمها من مستحقاته
- (٤٠) يتحمل المتعاقد وعلى مسؤوليته إستخراج كافة الموافقات والنصاريح اللازمة من جهات الاختصاص .
- (٤١) على المتعاقد تدبير الكهرباء اللازمة للتنفيذ والإنارة وذلك بعمل وصلة بعدد من خط الكابلات الرئيسية الكهرباء المار امام الموقع على نفقته ويتحمل المقاول قيمة الاستهلاك طوال مدة تنفيذ العقد وحتى تاريخ الاستلام المؤقت للأعمال ويسمح للمقاول بالحصول على التيار الكهربائي عن طريق المولد الكهربائي الخاص به بالقدرة الكافية للاستهلاك المطلوب مع اتخاذ كافة الاحتياطات اللازمة لوقاية المولد طوال مدة التنفيذ ويتحمل المقاول كافة مصاريف توريد وتركيب وإدارة وصيانة هذا المولد الكهربائي وفي حالة إستخدامه الكهرباء من الجهة ( الجامعة ) يتحمل المقاول قيمة الاستهلاك طوال مدة تنفيذ العقد وحتى تاريخ الاستلام المؤقت للأعمال ويتم خصمها من مستحقاته .
- (٤٢) لجهاز الإشراف أو من ينوب عنه كامل الحرية في المرور في كل وقت وأية ساعة على أي جزء من العمل سواء كان ذلك بقصد التفتيش أو المعاينة أو الاختبار أو عمل مقاسات أو خلافة ويقدم له أو من ينوب عنه جميع التسهيلات اللازمة من المقاول أو رؤساء العمل التابعين له أو وكالاته أو عماله
- (٤٣) على المتعاقد اتباع تعليمات الامن ولوائح الشرطة وامن الجامعة والصحة واللوائح الأخرى والجاري العمل بها
- (٤٤) على المتعاقد ان يستبعد عن العمل خلال ٢٤ ساعة من تسلمة امر كتابيا من الجامعة كل وكيل او مستخدم او عامل يرفض او يهمل تنفيذ التعليمات التي تصدر من جهاز الإشراف ولا يتبعها وكذلك من يحاول ان يغش الجامعة او يخالف الشروط او يحاول الاخلال بالنظام او يحدث عسيانا في دائرة العمل او لاي سبب اخر تراها الجامعة .
- (٤٥) يجب على المتعاقد اتخاذ جميع الاحتياطات واستخراج التراخيص اللازمة بحيث لا يمس راحة الجمهور أو يحول دون الوصول أو استعمال الطرق العامة أو الخاصة أو ممرات المشاة أو الأملاك الواقعة تحت تصرف الجامعة أو أي شخص آخر ويكون مسئولاً عن أي إشغال الطرق بمخلفات البناء أو نواتج الحفر.
- (٤٦) تعقد اجتماعات دورية كل أسبوعين أثناء سير العمل وذلك لبحث تقدم أعمال الموقع ويحضر هذه الاجتماعات لجنة الإشراف والمتعاقد ومهندسيه و الهدف من هذه الاجتماعات الدورية تنسيق الأعمال لضمان الالتزام بالبرنامج التنفيذي المعتمد ولتذليل أية صعوبات تعترض التنفيذ أو لتعديل البرنامج
- (٤٧) يلتزم المتعاقد بعد الانتهاء من تنفيذ الأعمال (As Built Drawings)، وعدد ٣ نسخ ورقية ونسخة الكترونية منها.
- (٤٨) يلتزم المتعاقد بعد إنهاء الأعمال وقبل استلامها ابتدائياً بأن يخرج من الموقع جميع المعدات التي لم تعد مطلوبة والأعمال المؤقتة، وإلا كان للجهة الإدارية استخدام الغير في تنفيذ ذلك على حساب المتعاقد.
- (٤٩) بمجرد إتمام الأعمال يجب على المتعاقد أن يخطر الجهة الإدارية كتابة بذلك وعندئذ تحدد تلك الجهة اليوم الذي يجري فيه معاينتها، ويخطر المتعاقد عندئذ بالموعد الذي حدد لإجراء المعاينة خلال المواعيد المقررة قانوناً، ويتم الاستلام المؤقت (الإبتدائي) بعد

- الانتهاء من تنفيذ الأعمال موضوع التعاقد واجتيازها للاختبارات وإخلاء موقع العمل من المواد والمهمات الزائدة والمخلفات وإتمام تمهيد الموقع بصورة تسمح بانتفاع الجهة الإدارية وفقاً للتعاقد.
٥٠. وتُجرى المعاينة بمعرفة مهندسى الجهة الإدارية في حضور المتعاقد أو مندوبيه أو في غيابه، ويُحرر محضر التسليم المؤقت (الإبتدائي) بعد إتمام المعاينة ويوقعه كل من المتعاقد أو مندوبه الموكل بذلك بتوكيل مصدق عليه ومندوبي الجهة الإدارية الذين يُخطر المتعاقد بأسمائهم، وإذا تبين من المعاينة المذكورة أن العمل قد تم على الوجه المطلوب، وطبقاً لشروط التعاقد ومواصفاته بما يُرضى الجهة الإدارية، اعتبر تاريخ إخطار المتعاقد للجهة الإدارية باستعداده للتسليم المؤقت موعد إنهاء العمل وبدء مدة الضمان، وفي حالة عدم حضور المتعاقد أو مندوبه في الميعاد المحدد تتم المعاينة على أن يوضح ذلك في المحضر المشار إليه ويوقع المحضر من مندوبي الجهة الإدارية وحدهم.
٥١. وإذا تبين من المعاينة أن هناك ملاحظات تمنع الاستلام المؤقت يتم إخطار المتعاقد كتابةً بها ويؤجل التسليم إلى أن يتضح أن الأعمال قد تمت بما يطابق الشروط، وتبدأ مدة الضمان من تاريخ المعاينة الأخيرة.
٥٢. ويحرر محضر رسمي ويوقع عليه من مهندسى كل من الجهة الإدارية والمتعاقد، وتسلم نسخه منه للمتعاقد، وفي حالة عدم وجود المتعاقد أو مندوبيه يوضح ذلك في المحضر المشار إليه، ويوقع المحضر من مندوبي الجهة الإدارية وحدهم.
٥٣. وتصرف المبالغ المحجوزة من الدفعات بعد التسليم المؤقت للأعمال جميعها، وفي حالة تأخير التسليم المؤقت لأسباب خارجة عن إرادة المتعاقد يمكن صرف المبالغ المحجوزة مقابل خطاب ضمان من أحد البنوك بنفس القيمة يقدم للجهة الإدارية، ويُعاد هذا الخطاب للمتعاقد فور انتهاء الأعمال وتسليمها مؤقتاً.
٥٤. قبل انتهاء مدة الضمان بوقت مناسب يخطر المتعاقد الجهة الإدارية كتابةً لتحديد موعد المعاينة تمهيداً للتسليم النهائي، ومتى أسفرت هذه المعاينة عن مطابقة الأعمال للشروط والمواصفات وأنها بحالة جيدة يتم تسليمها نهائياً بموجب محضر يوقعه ممثلي كل من الجهة الإدارية والمتعاقد، وإذا ظهر من المعاينة أن المتعاقد لم يقم ببعض الالتزامات فيؤجل التسليم النهائي حتى تنفيذ المتعاقد لجميع الالتزامات المفروضة عليه وقيامه بما يطلب إليه من الأعمال بمقتضى التعاقد وبما يرضى الجهة الإدارية حتى ولو مرت مدة الضمان تبعاً لذلك.
٥٥. وفي كافة الأحوال يتم التسليم النهائي بمقتضى محضر من يتم اعتماده من الجهة الإدارية وللجهة الإدارية أن تقوم بما تراه مناسباً من فحص أو معاينة العمل أو إجراء بعض التجارب قبل التسليم النهائي للتحقق من قيام المتعاقد بتنفيذ التزاماته على الوجه الأكمل، ولا يخل ذلك بمسئولية المتعاقد بمقتضى القانون المدني أو أي قانون آخر.
٥٦. وعند إتمام التسليم النهائي بعد مدة الضمان وتقديم المقاول المستندات الدالة على ذلك يسوى الحساب النهائي يدفع للمتعاقد باقي حسابه بما في ذلك ما قد يكون مستحقاً له من مبالغ ويرد إليه التأمين النهائي أو ما تبقى منه.
٥٧. يراعى تنفيذ الأعمال وفق اصول الصناعة وطبق الشروط والمواصفات الفنية المرفقة بكل بند على حدة وكذا المواصفات الواردة بالمقاييس الإفرادية ومطابقة للمواصفات القياسية المصرية والكود المصري ويراعى اتباع تعليمات الجهة المشرفة ومندوبيها بكل دقة.
٥٨. يراعى توريد الأدوات والمهمات المراد تركيبها من اجود النوعيات في السوق ويراعى وضع الأسعار على هذا الأساس.
٥٩. يراعى تقديم العينات للاعتماد قبل التوريد من جهة الإشراف بالإدارة (ويتم تقديم ٣ عينات للاعتماد) وتقديم اوراق شهادات المنشأ عند الطلب أو أي وراق اخرى يتم طلبها وفي حال تركيب قبل الاعتماد والفحص يتحمل المقاول الخسائر الناتجة عن ذلك من فك واعاده التوريد والاعتماد.
٦٠. لا بد من الأخذ في الاعتبار ان الكميات الواردة بالمقاييس المجمع أو الإفرادية تقديرية والعبارة بالمنفذ على الطبيعة وحسب حاجة كل موقع وتوجيهات جهة الإشراف دون اعتراض ويراعى عند وضع الأسعار عدم تحميل بند على بند وإذا تم ذلك فيتحمل المقاول تبعات ذلك بدون اعتراض في حال طلب تنفيذ اعمال ذات سعر منخفض وحسب حاجة الموقع.
٦١. يراعى اعتماد جهاز التنفيذ للمقاول من جهة الإشراف قبل التنفيذ.
٦٢. محمل على جميع الأعمال (أعمال الحفر والتفري وإعادة المحارة والدهان وإعادة الوضع لأصله) بعد انتهاء اعمال الكهرباء.
٦٣. يراعى معاينة الموقع على الطبيعة معاينة نافية للجهالة.
٦٤. في حال وجود متعلقات يتم استبدالها (وحدات انارة. افياش. اسلاك.....) يتم الفك والتسليم للمخازن بأوراق رسميه.
٦٥. يتم عمل مخطط احمال كهرباء ومراجعته واعتماده من جهة الاشراف وتثبيتته بلوحات التوزيع للأعمال الجديد وفي حال استحداث احمال كهرباء جديد يتم تنفيذ مخطط كهرباء كلى للوحة التوزيع الخاصة ومراجعته الاعمال.
٦٦. يتحمل المقاول أي اضرار تنشأ عن زيادة الاحمال او التلفيات الناتجة عن اعماله بالموقع ويلتزم بتغير ما ينتج نتيجة عنه ذلك ولا يحق له المطالبة بأي تعويض.
٦٧. يتم اعتبار اعمال توصيل الاسلاك وترقيمها ومسميات القواطع ومخطط الاحمال المثبت بلوحه التوزيع ضمن تكلفه بند لوحات التوزيع ان وجد.
٦٨. في حال وجود دوائر تغذية لتغذية عدد من المخارج (انارة. افياش. مراوح...) يتم تحديد الاعداد المناسبه للربط بالدائرة الواحده من قبل المهندس المشرف ولا يجوز اعتراض المقاول.
٦٩. لا يتم ربط دوائر الاتارة بدوائر الافياش او المكيفات وتكون كل دائرة منفصلة.



- ٧٠) يتم توفير دفتر زيارة لتسجيل ملاحظات جهة الاشراف بشكل دورى والتوقيع عليها من قبل المقاول واى تعديل فى الاعمال يتم تسجيلها كتابيا.
- ٧١) تشمل الأسعار كافة الأعمال التي لم ترد صراحة في المواصفات أو جدول الأسعار واللازمة لإتمام العملية حسب الأصول الفنية المقررة والمواصفات لتكريب وتشغيل جميع الأجهزة والمهمات.
- ٧٢) يتم الالتزام بارتفاعات الافياش والمفاتيح وتكون على ابعاد متساوية (عمل شرب واستخدام ميزان) وفي حال لم يتم ذلك ووجد اختلاف البناء التركيب واو الاستلام يتحمل المقاول نتيجة التغيير.
- ٧٣) يتم تركيب سلك حديد على الشفطات من الخارج للحماية من دخول الحشرات والقوارض.
- ٧٤) يتم توفير اجهزة الكشف (جهاز ميجر) المطلوبه عند الطلب او عند تسليم العملية للمراجعة على عزل الدوائر والاسلاك.
- ٧٥) يمنع وجود لحام في اسلاك الكهرباء ويكون السلك من لوجه التوزيع الى بواط التوصيل او المخرج قطعه واحده.
- ٧٦) يتم الالتزام بقطر الاسلاك بدوائر التغذية من المصدر الى المخارج النهائية ولا يتم تغيير مقطع السلك.
- ٧٧) يتم ربط اسلاك الكهرباء باستخدام روزنات بقطر الاسلاك.
- ٧٨) يتم الالتزام بلون سلك الكهرباء ولا يتم تغيير اللون بالمسار الواحد.
- ٧٩) يتم ترقيم افياش الكهرباء ومفاتيح المكيفات لمعرفة مسار التغذية الواحد وتحديدها بجدول الاحمال وتسجيلها بقواطع لوحات التوزيع

### سادسا : الشكاوى والمخالفات

- ١) لا يجوز تجزئة العطاء بين اكثر من مقاول والعطاء وحدة واحدة لا تتجزأ .
- ٢) في حالة إخلال الجهة بإحكام قانون تنظيم المناقصات والمزايدات الصادر بالقانون رقم ١٨٢ لسنة ٢٠١٨ ولائحة التنفيذية يحق لصاحب الشأن التقدم بشكوة الى مكتب التعاقدات الحكومية للنظر والبث في الشكاوى وتسوية الخلافات ويكون تقديم الشكاوى للمكتب المذكور وفقا للمواعيد التالية.

الحالة	المدة المسموح بها
شكاوى متعلقة بإجراءات الطرح وكراسة الشروط	قبل الموعد المحدد لفتح المظاريف الفنية يومى عمل على الأقل
شكاوى متعلقة بالبث الفنى	قبل الموعد المحدد لجلسة فتح المظاريف المالية يومى عمل على الأقل
شكاوى متعلقة بالبث المالى	قبل الموعد المحدد لتعاقد بيومى عمل على الأقل
شكاوى متعلقة بدخول إجراءات التعاقد حيز التنفيذ	يتم تقديمها بعد يومى عمل على الأكثر من صدور القرار الذى ينص من الشاكي

- تخضع هذه المناقصة لنصوص وأحكام القانون ١٨٢ لسنة ٢٠١٨ بشأن تنظيم التعاقدات التي تبرمها الجهات العامة ولائحته التنفيذية الصادرة بقرار وزير المالية رقم ٦٩٢ لسنة ٢٠١٩.

محمد البوعزيز



بيانات مقدم العطاء

الاسم :

العنوان الرئيسي :

التليفون :

فاكس :

إيميل :

رقم السجل التجارى :

رقم البطاقة الضريبية :

ختم الشركة

مقدم العطاء

الإسم :

التوقيع :

## اقرار

..... اقر انا المقاول:

والمتقدم بعطائي عن عملية : إحلال وتجديد مبنى التعليم المفتوح

جلسة / / ٢٠٢٦ م

..... وتليفوني الخاص بي هو:

والايميل الذي يمكنكم مراسلتي عليه الكترونيا هو:

.....  
كما اقر بأن عنواني الذي يمكن مخاطبتي عليه بكافة الرسائل و المخاطبات بمختلف أنواعها هو :

.....  
واقر أن جميع المكاتبات والمراسلات التي ترسل إلى هذا العنوان تعتبر أنها أرسلت لي وأعلنت إعلانا صحيحا وكل خطاب يرسل بالبريد المسجل على هذا العنوان يعتبر كأنه وصل لي في حينه حتى ولو قامت هيئة البريد بإعادته للإدارة لأي سبب من أسباب عدم الاستلام.

ختم الشركة

مقدم العطاء

الإسم :

التوقيع :

## اقرار معاينة موقع

اقر انا المقاول: .....

والمتقدم بعطائي عن عملية : إحلال وتجديد مبنى التعليم المفتوح  
جلسة / / ٢٠٢٦ م

- اقر اني قد عاينت موقع العملية بالكامل معاينة نافية للجهاالة وانني قد تأكدت من جميع الأعمال  
المطلوبة .

- كما اقر واوافق وألتزم على كل ما جاء بكل ماجاء بكراسة الشروط والمواصفات .

ختم الشركة

مقدم العطاء

الإسم :

التوقيع :

## اقرار

اقر انا المقاول : .....

والمتقدم بعطائي عن عملية : إحلال وتجديد مبنى التعليم المفتوح

جلسة : ...../...../..... ٢٠٢٦

بالتزامى عند ترسية اعمال العملية عالىة نحو التأمين على العمالة التى يتم تشغيلها ضمن اعمال العملية عالىة بمعرفتى وفقا لقوانين التأمينات السائدة وطبقا للمادة (٢٣) من قانون تنظيم التعاقدات التى تبرمها الجهات العامة الصادر برقم (١٨٢) لسنة ٢٠١٨

وهذا اقرار منى بذلك،،،،

ختم الشركة

مقدم العطاء

الإسم :

التوقيع :

## اقرار

اقر انا المقاول : .....

والمتقدم بعطائي عن عملية : إحلال وتجديد مبنى التعليم المفتوح

جلسة : ...../...../..... ٢٠٢٦

بأن ألتزم بأحكام القانون رقم ٥ لسنة ٢٠١٥ م ولائحته التنفيذية بشأن تفضيل المنتجات المصرية بحيث  
الآ تقل نسبة المكون الصناعي المصري في العرض المقدم منى عن ٤٠% وكذلك تقديم شهادة دالة على  
استيفاء نسبة المكون الصناعي المصري صادرة من اتحاد الصناعات المصرية بعد اعتمادها من الهيئة العامة  
للتنمية الصناعية عند تنفيذ نسبة المكون الصناعي المصري المقررة في العملية .

وهذا اقرار منى بذلك،،،،

ختم الشركة

مقدم العطاء

الإسم :

التوقيع :



اقرار

..... : اقر انا المقاول

والمتقدم بعطائي عن عملية : إحلال وتجديد مبنى التعليم المفتوح

جلسة : ...../...../..... ٢٠٢٦

بالتزامي بإجراءات السلامة والصحة المهنية .

ختم الشركة

مقدم العطاء

الإسم :

التوقيع :



## المقايسة التقديرية

بخصوص: المناقصة العامة

عملية:

إحلال وتجديد مبنى التعليم المفتوح

جلسة / / ٢٠٢٦

\* يتم ختم المقايسة التقديرية بختم الشركة وإعادتها في الظروف المالي مرة اخرى ولا يعتد بالكراسات الغير معتمدة \*



جامعة الزقازيق  
الإدارة العامة للشئون الهندسية  
قسم الصيانة

مقايمة تقديرية لاحتلال وتجديد مبنى التعليم المفتوح

يتم اعتماد جميع العينات من قبل الإدارة العامة للشئون الهندسية

البند	م	بيان الاعمال	الوحدة	الكمية	السعر	الاجمالي
-------	---	--------------	--------	--------	-------	----------

ملاحظات عامة

		<p>** تعتبر هذه الملاحظات جزء لا يتجزأ من شروط العقد وهي ملزمة للطرفين .</p> <p>** جميع الأعمال بالواجهات محمل عليها السقالات وامكانية عمل سلم مؤمن بكامل الشدة وذلك لامكانية صعود العمال وجهاز الاشراف لمتابعة الاعمال وتكون ضمن اجراءات الامن والسلامة ووسائل رفع المواد بجميع أشكالها وأنواعها .</p> <p>** المواصفات القياسية المصرية والكود المصري مكمل لهذه المواصفات .</p> <p>** قبل البدء في تنفيذ أي أعمال على المقاول تقديم عينات للاعتماد من قبل الجهة المشرفة .</p> <p>** في جميع البنود يكون القياس هندسي للأبعاد الظاهرة بمعنى خصم جميع الفتحات وإضافة جميع البروزات .</p> <p>** على المقاول معاينة جميع الأعمال المطلوبة معاينة نافية للجهالة .</p> <p>** على المقاول قبل البدء في التنفيذ تقديم رسومات تنفيذية مفصلة لجميع الواجهات ، وجميع الأعمال المطلوبة سواء كانت لعناصر إنشائية سيتم تعديلها أو إزالتها أو إضافتها أو عناصر معمارية أو زخرفية ضرورية للحصول على الشكل النهائي ، واعتماد هذه الرسومات والتصميمات من استشاري المشروع .</p> <p>** على المقاول قبل البدء في التنفيذ تقديم أعمال الدراسات والرسومات التنفيذية (Workshop) وذلك بعد عمل الرسومات الـ (AS Built) لجميع واجهات كل مبنى ووضع الحلول لكافة الإضافات الإنشائية بالمباني والفننه تشمل عمل الدراسة الإنشائية وسبل المعالجة للوصول للحلول المثلى لطرق تدعيم المباني بما تناسب الاضافة .</p> <p>** على المقاول عمل رسومات تنفيذية (Workshop) كاملة لجميع واجهات كل مبنى بكل التفاصيل والفننه تشمل عمل تصميمات معمارية ورسومات إنشائية ونوتة حسابية للواجهات طبقا لأبعاد الواجهة الحقيقية وبما يتفق مع الشكل العام واعتمادها من استشاري المشروع وتحت إشراف استشاري</p>				
--	--	--	--	--	--	--

المدير العام

مدير الإدارة

المهندسين

إدارة الصيانة/ الإدارة العامة للشئون الهندسية

ZU5023PR02F01

احمد حامد



جامعة الزقازيق  
الإدارة العامة للشئون الهندسية  
قسم الصيانة

مقاييس تقديرية لاحتلال وتجديد مبنى التعليم المفتوح

يتم اعتماد جميع العينات من قبل الإدارة العامة للشئون الهندسية

البنء م	بيان الاعمال	الوحءة	الكمية	السعر	الاجمالي
	<p>المشروع بما يضمن سلامة مواد التكمية ومقاومتها للرياح والزلازل وخلافه .</p> <p>** جميع اعمال الهدم أو الإزالة محملة على بنود العملية وتشمل نقل المخلفات إلى المقالب العمومية ويلتزم المقاول بكافة اجراءات الامن والسلامة .</p> <p>** يلتزم المقاول باعتماد الخامات وتقديم (MIR&amp;MAR)</p> <p>** يلتزم المقاول بتقديم طلب لاستلام أي اعمال وتقديم (IR)</p> <p>** يلتزم المقاول بتواجد مدير مكتب فني خيرة لا تقل عن ٥ سنوات تواجد دائم ومهندس نقابي متخصص للإشراف على الاعمال المطلوبة يوميا خيرة لا تقل عن ٧ سنوات بعدد مهندس لكل مبنى وفي حالة عدم توفير المهندسين بعد الاحتلال بالتعاقد ويتحمل كافة الاجراءات القانونية الخاصة بذلك بالإضافة إلى الخصم الذي تحدده كراسة الشروط والمواصفات الفنية .</p>				
	مياني طوب مصعت سمك طوبية				
١	<p>بالمتر المكعب توريد وعمل مياني من الطوب الاسمنتي المصعت سمك ٢٥سم وتكون ابعاد الطوبية ٢٥ × ١٠ × ٦سم لزيادة ارتفاع دروة السطح للواجهه الرئيسه فقط ليكون الارتفاع الكلي للدروة حسب الارتفاع الذي يحدده الاستشاري والسعر يشمل عمل طبانة مسلحة ٢٥ × ٢٥ سم بتسليح سفلي وعلوي ٣ فاي ٢ وكانات ٦ فاي ٨ / م فوق الدروة مع رفع منسوب رقاب الاعمدة المسلحة ( في المنطقة التي بها الكريشة البارزة المثبت عليها لافتة اسم المبنى فقط ) حتى المنسوب الجديد بتوزيع اثابير جديدة مثل ما موجود على الطبيعه وكنات وكل ما يلزم والبياض من الداخل والخارج مع الدهانات واصلاح أي عيوب في الدروة القديمة . كامل ما جميغه</p>	٣م	١٠		
	دهان واجهات سبق دهانها بمادة الجرافياتو (Graffiato)				
٢	<p>تراعي الاحتياطات الاتية عند الاستخدام لمادة الجرافياتو (Graffiato) :</p> <p>١- تحضير السطح:</p> <p>يجب أن يكون السطح المراد دهنه نظيفًا وخاليًا من الاتربة، ويجب صنفرتة إذا كان مدهونًا بطبقات سابقة من الزيت أو اللاكيه.</p> <p>٢- تجنب الجبر:</p> <p>يجب التأكد من أن بياض التخشين (الطبقة الأولى) خالي من الجبر، حيث يتفاعل مع الرطوبة ويمكن أن يسبب مشاكل الجرافياتو.</p>	٢م	٣٠٠٠		

المدير العام

مدير الإدارة

المهندس

إدارة الصيانة/ الإدارة العامة للشئون الهندسية

ZU5023PR02F01

احمد حامد



جامعة الزقازيق  
الإدارة العامة للشئون الهندسية  
قسم الصيانة

مقايمة تقديرية لاحتلال وتجديد مبنى التعليم المفتوح

يتم اعتماد جميع العينات من قبل الإدارة العامة للشئون الهندسية

البند	م	بيان الاعمال	الوحدة	الكمية	السعر	الاجمالي
		<p>٣- مراقبة الكميات والألوان: يجب حساب كمية الجرانوليت بدقة مع تقدير نسبة الهالك وشراء الكمية المطلوبة دفعة واحدة لتفادي اختلاف الألوان. ١- التخزين الصحيح: ينصح بتخزين العبوات مغلقة بإحكام بعيداً عن الرطوبة والحرارة المرتفعة. بالمتر المسطح توريد وعمل الدهانات لواجهات مباني سيق دهانها بمادة الجرافياتو محبب أو ما يماثلها (والجرافياتو (Graffiato) هو دهان ديكوري أكريليك نهائي عالي الجودة ومقاوم للعوامل الجوية، يستخدم للواجهات الخارجية يتكون من حبيبات كوارتز ورخام ملونة، ويتميز بصلابة شديدة، مرونة، وقدرة على إخفاء عيوب المحارة، مطبقاً في مرحلة واحدة كطبقة حماية وزينة ملمسها خشن يُستخدم لتنشيط الواجهات الخارجية بمظهر رملي أو حجري أنيق يتميز بمقاومة ممتازة للرطوبة، الشمس، والأمطار، مع صلابة عالية، سهولة في التنظيف، وتعدد ألوانه وتطبيق غالباً بـ ٢٠ كجم/عبوة) من شركات معتمدة شركة كيماويات البناء الحديثة أو ما يماثلها يتم اعتمادها من قبل استشاري المشروع بعد عمل عينات وفواتير حسب الالوان المطلوبة التي تطلبها الجهة المالكه وحسب الشكل والتصميم المعتمد من جهاز الاشراف وتصنع وفقاً للمواصفات الفنية المعتمدة، مثل مواصفات CMBI 7020 ويشمل البند اخذ عينات عشوائية من كل توريدة لعمل كافة الاختبارات على المادة بما يضمن مطابقتها لمواصفات الشركة المنتجة والمواصفات القياسية المصرية في المركز القومي للبحوث أو أي مركز أو معمل يحدده استشاري العملية لضمان التلكد من جودة المادة الموردة (يتم أخذ العونة من الطلوش ثم يتم فردها بالبروة في اتجاه واحد على الحائط ثم يبدأ في التلمية حتى لا يكون هناك أي تكشيف (حرامية على الحائط) ثم يليه مباشرة عمل التخشين للدهانات المفرودة على الحائط ويكون التخشين في اتجاه رأسي واحد) والبند محمل عليه إزالة الدهانات القديمة اما بالرماله او الصاورخ او الأسلوب الذي تحدده لجنة الاشراف ونظافة الواجهات جيداً قبل عمل وجهين من السيلر الخاص بالشركة المنتجة لمادة الدهان على أن يكون الوجه الأول للسيلر الوجه الشفاف الأبيض كبطانة والوجه الثاني يتم تلونية بنفس لون مادة دهانات الواجهات باستخدام الصبغات الخاصة على أن تكون من</p>				

المدير العام

مدير الإدارة

المهندس

إدارة الصيانة/ الإدارة العامة للشئون الهندسية

ZU5023PR02F01

احمد حامد



جامعة الزقازيق  
الإدارة العامة للشئون الهندسية  
قسم الصيانة

مقايمة تقديرية لاحلال وتجديد مبنى التعليم المفتوح

يتم اعتماد جميع العينات من قبل الإدارة العامة للشئون الهندسية

البنء	م	بيان الاعمال	الوحءة	الكمية	السعر	الاجمالي
		<p>عينة معتمدة ولا تؤثر على الخصائص الكيميائية للمسار ويتم الرجوع للشركة المنتجة لتحديد الصبغة المناسبة للتلوين وفئة البنء تشمل معالجة الأجزاء المفككة (المطبله) والعيوب الموجودة في بياض التخشين وإصلاح أي تشققات أو شروخ والبنء محمل عليه أعمال السقالات ونقل المخلفات الي المقالب العموميه مع نهو البنء طبقا لاصول الصناعه و المواصفات الفنية وتعليمات جهاز الإشراف .</p> <p>المواصفات الفنية لمادة الجرافياتو :</p> <p>التركيب :أساسه بوليمرات الأكريليك (بنسبة ١٨% تقريبا) يعتمد على مستحلب الأكريليك كويوليمر، حبيبات كوارتز صلبة، رخام مطحون، ومواد مالئة ومقاومة للظروف الجوية مع مواد مالئة من الكوارتز وسليكات النقية.</p> <p>النوع : بياض زخرفي جاهز للاستعمال. مائي (صديق للبيئة)، غير سام، وسهل الاستخدام.</p> <p>المظهر : خشن (حبيبي) بأحجام مختلفة (ناعم ١.٥ مم) .</p> <p>الاستخدام : داخلي وخارجي (واجهات، مداخل، سلالم، أسوار) .</p> <p>الصلابة : عالية جداً ومقاومة للبرى والاحتكاك .</p> <p>مقاومة العوامل الجوية : شديد التحمل، مقاوم لأشعة الشمس، الأمطار، والرطوبة (مثالي للمناطق الصحراوية والمقبرة) .</p> <p>الالتصاق : قوة التصاق عالية على أسطح الخرسانة، الطوب، المحارة، والألواح الأسمنتية.</p> <p>الاستهلاك (معدل الفرد) : الطن يغطي تقريباً ٢٥٠ - ٣٠٠ متر مربع (حسب سمك الخشونة) .</p> <p>العبوة :متوفر في عبوات بوزن ٢٠ كجم.</p> <p>مميزات الجرافياتو:</p> <p>مقاومة للعوامل الجوية : يتحمل الأمطار، الرطوبة، وأشعة الشمس دون أن يتأثر .</p> <p>ثبات الألوان : ألوان رائعة وجذابة وثابتة لا تتغير مع مرور الزمن .</p> <p>سهولة التنفيذ : جاهز للاستعمال، يطبق مباشرة على المحارة (الأسمنت) أو الخرسانة دون الحاجة لمعجون</p> <p>التغطية : الشيكارة (عادة ٢٠ كجم) تغطي حوالي ٦ إلى ٨ متر</p>				

المدير العام

مدير الإدارة

المهندس

إدارة الصيانة/ الإدارة العامة للشئون الهندسية

ZU5023PR02F01

احمد حامد



جامعة الزقازيق  
الإدارة العامة للشئون الهندسية  
قسم الصيانة

مقاييس تقديرية لاحتلال وتجديد مبنى التعليم المفتوح

يتم اعتماد جميع العينات من قبل الإدارة العامة للشئون الهندسية

الهند	م	بيان الاعمال	الوحدة	الكمية	السعر	الاجمالي
		مربع (تختلف حسب درجة الخشونة) . سهولة التنظيف : قابل للغسيل ومقاوم للاتساع . مميزات استخدام الجرافياتو: اخفاء العيوب: يعمل على معالجة وتغطية عيوب السطح والمحارة بفعالية. حماية وقابلية للغسيل: عازل للحرارة والرطوبة، وقابل للغسيل بالماء. ثبات الألوان: تتوفر تشكيلة واسعة من الألوان الثابتة التي لا تتأثر بمرور الزمن. عمر افتراضي طويل : يقدم تشطيبات تدوم لسنوات طويلة دون الحاجة لصيانة خطوات التطبيق (التنفيذ) : يتم تنظيف السطح جيداً، ثم تطبيق طبقة أو طبقتين من الجرافياتو باستخدام مالج (مسطرة) من الاستنلس ستيل، ثم يفرك بمالج بلاستيك للحصول على الشكل النهائي المطلوب . تحضير السطح : تنظيف السطح من الأتربة والزيوت، ومعالجة الشقوق، والتأكد من جفافه تماماً. الدهان الأساسي (السيلر) : دهان طبقة سيلر أكريليك لضمان الالتصاق الجيد. فرد الجرافياتو: فرد المعجون باستخدام المالج (البروة) المعدنية أو البلاستيكية بالتساوي. التشكيل (التمشيط): استخدام المنجرفة أو البروة لعمل التموجات أو الخطوط المطلوبة (خشونة ناعمة أو خشنة) . التشطيب النهائي : يترك للجفاف التام (عادة ٢٤ ساعة) . كامل مما جميعه .				
		توريد وتركيب حجر هاشمي لزوم سفلى المبنى				
٣		بالمتر المصنوع (هيصع) بأبعاد ٢٠سم عرض * ١١سم ارتفاع * ٢سم سمك وبداخله خرزان بطول البرواز سمك ٤:٥ سم وبداخل الخرزان حجر رملي نفس أبعاد الحجر الهاشمي ويتم تركيبه لزوم سفلى المبنى من الخارج وفئة البند تشمل عمل صفيين من حجر البيزلت الاسمر مطعم بالجرانيت الاحمر ومحمل على البند تكسير الحجر الفرعوني القديم ونقل المخلفات الى المقالب العمومية ونهب البند حسب تعليمات جهاز الاشراف واصول الصناعة	٢م	٢٠٠		

المدير العام

مدير الإدارة

المهندس

إدارة الصيانة/ الإدارة العامة للشئون الهندسية

ZU5023PR02F01

احمد حامد





جامعة الزقازيق  
الإدارة العامة للشئون الهندسية  
قسم الصيانة

مقايمة تقديرية لاحتلال وتجديد مبنى التعليم المفتوح

بتم اعتماد جميع العينات من قبل الإدارة العامة للشئون الهندسية

البنء م	بيان الاعمال	الوحدة	الكمية	السعر	الاجمالي
	لتثبيت لنهو الاعمال على الوجه الاكمل ، وعمل وجه برايمر ووجهين ببيوة اللاكية الصافي باللون المطلوب حسب تعليمات جهاز الاشراف واصول الصناعة . كامل مما جيمعة				
	توريد وتركيب لوحة لواجهة المبنى من ألواح الكلادينج				
٨	بالمتر المسطح توريد وتركيب لوحة لواجهة المبنى من ألواح الكلادينج Cladding أو الكوبوند نوعية سعودي بوند او ما يعائله باللوان المطلوبة وتصميمات خاصة حسب الطلب (هي واجهات يتم تنفيذها باستعمال ألواح مصنوعة من ثلاث طبقات: الطبقتان الأولى والأخيرة مصنوعتان من الألومنيوم ويتوسطهما مادة للحشو (البولي إيثيلين) او مادة فليينية تكون عازلة للحرارة والبرودة. وألواح الكوبوند \ كلادينج : هي ألواح معدنية مصنوعة من مادة الألومنيوم تتميز بوجود مادة يطلق عليها طلاء البولي فينيلدين فلورايد (Polyvinylidene Fluoride) (PVDF) ، وذلك لحماية الكلادينج وإعطائه المظهر المطلوب والتي لها العديد من المميزات التي تجعلها من افضل الدهانات المستخدمة في دهان واجهات الكلادينج :- السطح المتواجد في الأمام : يكون عبارة عن شريحة مصنوعة من مادة الألمنيوم ويتم طلائها بمادة يطلق عليها PVDF تقوم بتغطيتها بشكل كامل وتعمل كعازل لها ضد أشعة الشمس ويمكن أن تقوم بازالتها بمنتهى السهولة واليسر. مواصفاتها: - السماكة ٤ mm - سمك طبقة الألمونيوم : ٠.٣٠ mm - الحشو الداخلي: يكون عبارة عن مادة يتم صنعها من البلاستيك او من مادة تسمى بولي إيثيلين والتي تتميز بميزة هامة وهي أنها منخفضة الكثافة بصورة كبيرة - السطح المتواجد في الخلف: يتم صنع هذا السطح من مادة الألمنيوم ويتم طلائه بمادة تكون غير قابلة للصدأ أو للتخدش أو التاكل . لها عدة مميزات منها :- - لديها مقاومة عالية مثل مقاومة العوامل والتغيرات الجوية المختلفة منها زيادة درجات الحرارة بشكل كبير.	٢م	٨٠		

المدير العام

مدير الإدارة

المهندس

إدارة الصيانة/ الإدارة العامة للشئون الهندسية

ZU5023PR02F01

احمد حامد



جامعة الزقازيق  
الإدارة العامة للشئون الهندسية  
قسم الصيانة

مقايمة تقديرية لاحتلال وتجدد مبنى التعليم المفتوح

بم اعتماد جميع العينات من قبل الإدارة العامة للشئون الهندسية

البنء	م	بيان الاعمال	الوحءة	الكمية	السعر	الاجمالي
		<p>- لءهيا مقاومة عالية ضد التفتشير حيث أن هءه المءاءة من الصعب أن تتعرض للتفتشير بفعل أى عامل. - مقاومة الصدمات بمختلف أنواعها. - تتميز بوجود فيلم لاصق عليها يكون من من مءاءة ئيبونت و بعض الدهانات العالمية ذات الجودة العالية التي يمكن من خلالها أن تحافظ على شكل الألواح بشكل يجعل كل من يراها يظن أنها جديدة وذلك لاطول فترة ممكنة. وفئة البنء تشمل توريد وتركيب شاسية معدنى ( علب حءيد ٤*٢ مم وسبك ١.٢٥ مم من قطاعات حءيد ٥٢ بكامل مشتملاته ) لزوم تثبيت الكلائينج على الواجهات ويشمل الدهان من طبقة برايمر بسبك ٧٥ ميكرون بعد الترميل ثم طبقة نهائية لحماية البرايمر والحءيد من الصءا بدهان ايبوكسى بسبك ١٢٥ ميكرون باللون المطلوب وجميع المسامير والصواميل مجلفنه على أن لا يقل سمك كافة اللحامات عن ٥ مم ، والبنء محمل عليه تركيب مسامير أكمون من نوع أنكور هيلتي قطر ١٢ مم وطول لا يقل عن ١٥ سم لتثبيت القطاعات المعدنية في الخرسانة ، والتأكد من احكام التثبيت في الجءار أو الأعمءة وكل ما يلزم للتثبيت من زوايا حءيد وغيرها حسب ما يحدده استشارى المشروع وبما يضمن استواء أفقية ورأسية شاسية التغطية ومحمل على البنء توريد وتركيب حروف باسم الميني ( عربى / انجلىزى ) مصنعة من الاستئلس والاكرليك بءاخلها اضاءة لءءات من نوع هاى بور ١.٥٠ وات مثبتة على خشب MDI بمسما شس شبت ٢ مم وعليها لوجو الجامعة من عينة معتمدة ويتم اعتمءاها قبل التوريد وفئة البنء تشمل السقالات اللازمة ويلتزم المقاول بتقديم رسومات تفصيلية shop drawings و خطة عمل لاعتمءاها من الاستشارى قبل البءء فى الأعمال ، والبنء محمل عليه جميع الإختبارات المعملية اللازمة لاعتمء البنء ، والبنء محمل عليه كل ما يلزم لنهوء الأعمال طبقا للمواصفات الفنية وأصول الصناعة وتعليمات الاستشارى كامل مما جميعه.</p>				
		اعمال معدنية لزوم اسلحه سند خلفى لزوم البياطة اعلى دروه السطح				
٩		بالكيلو جرام توريد وتركيب شاسية معدنى من قطاعات حءيد ٥٢ بكامل مشتملاته لزوم تثبيت الكلائينج على الواجهات ويشمل الدهان من طبقة برايمر بسبك ٧٥ ميكرون بعد الترميل ثم طبقة نهائية لحماية البرايمر والحءيد من الصءا بدهان ايبوكسى ١٣١ بسبك ١٢٥ ميكرون باللون المطلوب وجميع المسامير	كجم	١٥٠٠		

المءير العام

مءير الإءارة

المهندس

إءارة الصيانة/ الإءارة العامة للشئون الهندسية

ZU5023PR02F01

أحمد حامء



مقايسة تقديرية لاحتلال وتجديد مبنى التنظيم المفتوح

يتم اعتماد جميع العينات من قبل الإدارة العامة للشئون الهندسية

البند	م	بيان الاعمال	الوحدة	الكمية	السعر	الاجمالي
		والمواصلات مجلفنه و المقاول مسنول عن توفير السقالات المعدنية ، ويلتزم المقاول بتقديم رسومات تفصيلية shop drawings لشكل وانواع القطعات المعدنية المطلوبة لتثبيت الياقطة عليها لضمان مقاومة احمال الرياح و خطة عمل لاعتمادها من الإستشاري قبل البدء في الاعمال ، والبند محمل عليه جميع الإختبارات المعملية اللازمة لاعتماد البند ، والبند محمل عليه كل مايلزم لنهو الاعمال طبقا للمواصفات الفنية واصول الصناعة وتعليمات الاستشاري كامل مما جميعه .				
		م.ط توريد وتركيب درج جرانيت				
١٠		بالمتر الطولي توريد وتركيب درج جرانيت (احمر اسواني & جندولا ) النايمة ٣٠ سم وسمك ٤ سم والقايمه بارتفاع ١١ سم وسمك ٢ سم مع التثبيت بالكثات كل ٥٠ سم والسعر يشمل التوريد والتكسيير والصقل والسقية وشطف الحواف وعمل مانع للانزلاق ومحمل علي البند عمل التلابيس علي الجانبين ومحمل علي البند تكسيير الدرج القديم ونقل ناتج التكسيير الي المقالب العمومية وكل ما يلزم حسب الاصول الفنية وتعليمات جهاز الاشراف مع تقديم عينة عينات للاعتماد من الادارة الهندسية قبل التوريد .	م.ط	٢٨٠		
		توريد و تركيب ترابيع جرانيت				
١١		بالمتر المسطح توريد و تركيب ترابيع جرانيت (احمر اسواني & جندولا ) مقاس ٥٠*٥٠ سم فرز اول ثم فرش طبقة رمل تسوية بسمك مناسب واللصق بالمونة الاسمنتية والسقية والجلي ومحمل علي البند فك الرخام القديم ونقل ناتج التكسيير الي المقالب العمومية مع نهو البند طبقا للمواصفات الفنية وتعليمات جهاز الاشراف والمقاس هندسي حسب المسقط الافقي لارضية الرخام.	م.م	٣٤٠		
		توريد وتركيب بلاط سيراميك للأرضيات مقاس ٦٠*٦٠ سم قطع ليزر				
١٢		بالمتر المسطح توريد وتركيب بلاط سيراميك للأرضيات مقاس ٦٠*٦٠ سم قطع ليزر والوان من اجود صنف فرز اول إنتاج محلي من اجود الانواع المعتمدة ويتم اعتماد اللون والنوعية قبل التوريد سمك ٨ مم ويكون ذو بريق لامع وعالي المقاومة للبري مع عمل فرشمة رمل تحت البلاط باي سمك يلصق بمونة اسمنتية ٣٠٠ كجم / م <sup>٣</sup> وتسقى اللحامات بمادة السيكتيل جراوت او بمادة السيكتيل مع عمل وزرة بارتفاع ١٥ سم والبند محمل عليه	م.م	٩٥٠		

المدير العام

مدير الإدارة

المهندس



جامعة الزقازيق  
الإدارة العامة للشئون الهندسية  
قسم الصيانة

مقايمة تقديرية لأحلال وتجديد مبنى التعليم المفتوح

يتم اعتماد جميع العينات من قبل الإدارة العامة للشئون الهندسية

البند	م	بيان الاعمال	الوحدة	الكمية	السعر	الاجمالي
		تكسير السيراميك القديم والبند يشمل نقل ناتج التكسير وما اسفله باى سمك الى المقالب العمومية وحسب المواصفات الفنية وتعليماتجهات الاشراف (كامل مما جميعه)				
		توريد وعمل سقف مستعار بلاطات ارمسترنج ٦٠*٦٠ سم				
١٣		بالمتر المسطح توريد وعمل سقف مستعار بلاطات ارمسترنج ٦٠*٦٠ سم من نوعية معتمدة والفئة تشمل جميع المهمات والادوات اللازمة للتثبيت والتعليق من شامبيات من الصاج المجلفن ونياش تعليق من الصلب غير قابل للصدأ قطر ٤ مم بواقع ١ نيش كل ١.٢٠ م في الاتجاهين وزوايا التثبيت في الحائط حسب مواصفات الشركة المنتجة ونهو البند طبقا لاصول الصناعة وتعليمات جهاز الاشراف كامل مما جميعه.	٢م	١٤٢٠		
		بالمتر المكعب تكسير مباني				
١٤		بالمتر المكعب تكسير مباني من اي نوع من الطوب سمك ٢٥ سم شاملا جميع انواع التكريات من اي جهة دون احتساب سمك التكريات أو البياض مع عمل الصلبات اللازمة والفئة تشمل جميع مايلزم من المهمات والعدد والالات المناسبة لزوم العمل ونقل المخلفات الى المقالب العمومية . كامل مما جميعه .	٣م	٢٥		
		بالمتر المسطح توريد وعمل مباني من الطوب الرملي الخفيف				
١٥		بالمتر المسطح توريد وعمل مباني من الطوب الرملي الخفيف من عينة معتمدة ويلصق بمونة مكونة من ٣٠٠ كجم أسمنت بورتلاندي عادي ٣ رم على ان يتم تنفيذ عدد ٣ مداميك طوب خفيف ومدماك طوب احمر والفئة تشمل ربط المباني المستجدة بالاصدة القرمانية باستخدام كانات ومحمل على البند السقالات والبند كامل مما جميعه حسب اصول الصناعة .	٢م	٥٥٠		
		عمل مباني من الطوب الاسمنتي المصمت ٢٥ × ١٢ × ٦ سم				
١٦		بالمتر المكعب توريد وعمل مباني من الطوب الاسمنتي المصمت ٢٥ × ١٢ × ٦ سم من عينة معتمدة ويلصق بمونة مكونة من ٣٠٠ كجم اسمنت بورتلاندي عادي ٣ رم لزوم المباني والفئة تشمل السقالات لأي ارتفاع والبند كامل مماجميعه حسب اصول الصناعة .	٣م	٢٠		
		حفر التربة لزوم الاساسات				
١٧		بالمتر المكعب حفر في اي نوع من انواع التربة لزوم الوصول لسملات المبني.	٣م	٣٥		
		بالمتر المسطح توريد وصب خرسانة عادية بسمك ١٥ سم أسفل الترابيع				
١٨		بالمتر المسطح توريد وصب خرسانة عادية بسمك ١٥ سم أسفل البلاط تتكون من ٠.٨٠ م زلط + ٠.١٠ م رم + ٢٥٠ كجم	٢م	١٤٠		

المدير العام

مدير الإدارة

المهندس

إدارة الصيانة/ الإدارة العامة للشئون الهندسية

ZU5023PR02F01

احمد حامد



جامعة الزقازيق  
الإدارة العامة للشئون الهندسية  
قسم الصيانة

مقاييس تقديرية لاحتلال وتجديد مبنى التعليم المفتوح

يتم اعتماد جميع العينات من قبل الإدارة العامة للشئون الهندسية

البند	م	بيان الاعمال	الوحدة	الكمية	السعر	الاجمالي
		اسمنت برتلاندي عادي ٣م/م وتحتوي الفرشة على شبكة حديد ٥ Ø ١٠م في الاتجاهين ومحمل على البند فرش مشمع بلاستيك ٤٠٠ ميكرون اسفل الخرسانة والبند كامل مما جميعه.				
بلاط سيراميك للحوائط قطع ايزر حسب المقاس المطلوب.						
١٩		بالمتر المسطح توريد وتركيب بلاط سيراميك للحوائط قطع ايزر حسب الالوان ومن اجود صنف فرز اول انتاج محلي من اجود الانواع ويتم اعتماد اللون والنوعية قبل التوريد بسمك ٦مم ويكون ذو بريق لامع وعالي المقاومة للبري يلصق بمونة اسمنتية ٣٥٠ كجم / ٣م وتنفى للحامات بمادة السيكاتيل جراوت او بمادة السيتوفيل ومحمل على البند تكسير البلاط القديم ونقله الي المغالب العموية ونهو البند حسب اصول الصناعة والمواصفات الفنية وتعليمات جهاز الاشراف (كامل مما جميعه ) .	٢م	٦٠٠		
بالمتر المسطح توريد وعمل بياض تخشين للحوائط الداخلية						
٢٠		بالمتر المسطح توريد وعمل بياض تخشين للحوائط الداخلية بسمك ٢ سم وبمونة مكونة من ٣٥٠كجم والفئة تشمل الطرشة التحضيرية للحوائط سمك ١.٥ سم بمونة ٤٥٠ ك اسمنت ٣م/م رمل والفئة تشمل تركيب شبك ممدد وجميع المواد والمصنوعات اللازمة لانهاء الاعمال علي الوجه الاكمل للتنفيذ طبقا لاصول الصناعة وتعليمات جهاز الاشراف	٢م	٦٠٠		
بالمتر المسطح توريد وعمل دهانات داخلية ( تأسيس ) للحوائط ببيوية البلاستيك						
٢١		بالمتر المسطح توريد وعمل دهانات داخلية ( تأسيس ) للحوائط ببيوية البلاستيك الجاهزة من مصانع معتمدة لزوم الحوائط والدهانات مكونة من وجهة تحضيرية من بادئ بلاستيك معتمد ( سيلر ) وذلك بعد نظافة السطح جيدا وصنفرته لازالة اي شوائب عائقة ثم يتم عمل سكينتين معجون احداها افقية والاخرى راسية مع الصنفرة بعد كل سكيننة معجون ويجب تلوين السكيننة الثانية لتمييزها عن السكيننة الاولى اذا طلب ذلك مع مراعاة ان يكون التلوين من نفس خامات بيوية البلاستيك وكذا استخدام معجون بلاستيك جاهز ومعتمد علي ان يتم تسليم كل سكيننة معجون لجهاز الاشراف ثم يتم عمل وجه بيوية البلاستيك المخفف بنسبة لا تزيد عن ١٠ % مياة ليطانة ثم يتم عمل وجهين بيوية البلاستيك الجاهز نصف لامع باللون المطلوب مع اعتماد عينة المواد والالوان قبل التوريد والبند يشمل السقالات مع نهو البند كاملا طبقا للمواصفات الفنية واصول الصناعة وتعليمات جهاز الاشراف.	٢م	٦٠٠		

المدير العام

مدير الإدارة

المهندس

ادارة الصيانة/ الإدارة العامة للشئون الهندسية

ZU5023PR02F01

احمد حامد



جامعة الزقازيق  
الإدارة العامة للشئون الهندسية  
قسم الصيانة

مقايمة تقديرية لاحتلال وتجديد مبنى التعليم المفتوح

بتم اعتماد جميع العينات من قبل الإدارة العامة للشئون الهندسية

البند	م	بيان الاعمال	الوحدة	الكمية	السعر	الاجمالي
٢٢		ترميم وتدعيم الأعمدة الخرسانية ( في حالة نسبة صدا أقل من ٣٠ % ) للواجهة بالمتر المصطحح ترميم وتدعيم الأعمدة الخرسانية ( في حالة نسبة صدا أقل من ٣٠ % ) للواجهة بإزالة الغطاء الخرساني وجزء من الخرسانة بسبك ٥ سم للداخل وصنفرة حديد التسليح الرئيسي والكانات والدهان بمادة إيبوكسية ( كيمابوكسي ١٣١ ) لمنع استمرار الصدا ودهان سطح الخرسانة القديمة بمادة لاصقة إيبوكسية ( كيمابوكسي ١٠٤ ) ثم الطرطشة بروبة الأبيوند وإعادة الترميم بما يتناسب مع الموجود في الواقع وتتكون الخرسانة المسلحة للتليش من ٣م ٠.٨ زلط فولي لا يزيد قطره عن ٨ مم + ٣م ٠.٤ رمل حرش نظيف + ٤٠٠ كجم أسمنت بورتلاندي عادي مع إضافة الأبيوند على أن يتم تنفيذ الترميم طبقا لتعليمات الجهاز المشرف بالنسبة لعدد الأعمدة التي يتم تنفيذها في نفس الوقت على ألا يتم البدء في الأعمدة الأخرى إلا بعد الانتهاء من الأعمدة الجاري تنفيذها ولا يتم البدء في أعمال الترميم إلا بعد صلب السقف جيدا بجائات معدنية ونهو العمل طبقا للمواصفات الفنية وأصول الصناعة وتعليمات المهندس المشرف ومحمل على عزل جميع أجزاء الخرسانة تحت منسوب التشطيب بالبيتومين المؤكسد وجهين متعامدين ومحمل على البند أعمال السقالات ونقل المخلفات للمقابل العمومية وأعمال الردم بالرمال .	٢م	١٥٠		
٢٣		ترميم وتدعيم الأعمدة الخرسانية ( في حالة نسبة صدا ٣٠ % فأكثر ) بالمتر المصطحح ترميم وتدعيم الأعمدة الخرسانية ( في حالة نسبة صدا ٣٠ % فأكثر ) بإزالة الغطاء الخرساني وجزء من الخرسانة بسبك ٥ سم للداخل وصنفرة حديد التسليح الرئيسي والكانات والدهان بمادة إيبوكسية ( كيمابوكسي ١٣١ ) لمنع استمرار الصدا ودهان سطح الخرسانة القديمة بمادة لاصقة إيبوكسية ( كيمابوكسي ١٠٤ ) ثم الطرطشة بروبة الأبيوند وإعادة الترميم بما يتناسب مع الموجود في الواقع وذلك بزيادة الأبعاد الخرسانية من جميع الجهات من ١٠ - ١٥ سم وزيادة حديد التسليح بتوزيع أشبار في الأعمدة والكمرات والأساسات والأسقف الخرسانية بالحديد الراسي بتسليح ١٢@٨ كل متر طولي من محيط العمود وعمل كانات ٧ @١٢ كل متر وتتكون الخرسانة المسلحة للتليش من ٣م ٠.٨ زلط فولي لا يزيد قطره عن ٨ مم + ٣م ٠.٤ رمل حرش نظيف + ٤٠٠ كجم أسمنت بورتلاندي عادي مع إضافة الأبيوند على أن يتم تنفيذ الترميم	٢م	٩٠		

المدير العام

مدير الإدارة

المهندس

إدارة الصيانة/ الإدارة العامة للشئون الهندسية

ZU5023PR02F01

احمد حامد



جامعة الزقازيق  
الإدارة العامة للشئون الهندسية  
قسم الصيانة

مقايمة تقديرية لاحتلال وتجديد مبنى التعليم المفتوح

يتم اعتماد جميع العيّنات من قبل الإدارة العامة للشئون الهندسية

البند	م	بيان الاعمال	الوحدة	الكمية	السعر	الاجمالي
		طبقا لتعليمات الجهاز المشرف بالنسبة لعدد الأعمدة التي يتم تنفيذها في نفس الوقت على ألا يتم البدء في الأعمدة الأخرى إلا بعد الانتهاء من الأعمدة الجاري تنفيذها ولا يتم البدء في أعمال الترميم إلا بعد صلب السقف جيدا بجلاطات معدنية ونهيو العمل طبقا للمواصفات الفنية وأصول الصناعة وتعليمات المهندس المشرف ومحمل على البند التكتشيف على الأساسات للوصول للخرسانة المسلحة وتزريع أشاير مستجدة كل ١٥ سم قطر ١٦ مم من محيط العمود بخلاف سيخ بكل ركن بالعمود قطر ١٦ مم بمادة كيمابوكسي ١٦٥ على ألا يقل عمق التزريع عن ١٥ سم مع تزريع أشاير بالأعمدة كل ٣٠ سم في الاتجاهين قطر ١٠ مم لربط الجزء الممتد مع الخرسانة القديمة مع عزل جميع أجزاء الخرسانة تحت منسوب التشطيب بالبيتومين المؤكسد وجهين متعامدين مع ردم الأساسات برمال نظيفة مع الدمك الجيد ومحمل على البند أعمال السقالات ونقل المخلفات للمقالب العمومية وأعمال الردم بالرمال				
		ترميم وتدعيم الكمرات والطبانات الخرسانية ( في حالة نسبة صدا أقل من ٣٠ % )				
٢٤		بالمتر المسطح ترميم وتدعيم الكمرات والطبانات الخرسانية ( في حالة نسبة صدا أقل من ٣٠ % ) للواجهة بإزالة الغطاء الخرساني وجزء من الخرسانة بسك ٥ سم للداخل وصنفرة حديد التسليح الرئيسي والكلمات والدهان بمادة إيبوكسية ( كيمابوكسي ١٣١ ) لمنع استمرار الصدا ودهان سطح الخرسانة القديمة بمادة لاصقة إيبوكسية ( كيمابوكسي ١٠٤ ) ثم الطرطشة بربوة الأديبوند وإعادة الترميم بما يتناسب مع الموجود في الواقع وتتكون الخرسانة المسلحة للتبشيش من ٠.٨ م ٣ زلط فولي لا يزيد قطره عن ٨ مم + ٠.٤ م ٣ رمل حرش نظيف + ٤٠٠ كجم أسمنت بورتلاندي عادي مع إضافة الأديبوند ونهيو العمل طبقا للمواصفات الفنية وأصول الصناعة وتعليمات المهندس المشرف ومحمل على البند أعمال السقالات ونقل المخلفات للمقالب العمومية وأعمال الردم بالرمال .	م ٢	٢٠٠		
		توريد وتركيب رخام جرانيت للحوائط سمك ٢ سم ومطعم بجرانيت اسود دبل بلاك سمك ٢ سم ونسبة ٢٥ %				
٢٥		بالمتر المسطح توريد وتركيب رخام جرانيت (أحمر أسواني & جندولا ) للحوائط سمك ٢ سم ومطعم بجرانيت اسود دبل بلاك سمك ٢ سم ونسبة ٢٥ % بالأشكال الهندسية التي يحددها جهاز الاشراف لزوم الحوائط الداخليه مع التثبيت الجيد بمونة اسمنتية ومحمل على البند إزالة بياض التخشين أو بياض العوزايكو ويتم	م ٢	٤٠٠		

المدير العام

مدير الإدارة

المهندس

إدارة الصيانة/ الإدارة العامة للشئون الهندسية

ZU5023PR02F01

احمد حامد



مقايمة تقديرية لاحتلال وتجديد مبنى التعليم المفتوح

بتم اعتماد جميع العينات من قبل الإدارة العامة للشئون الهندسية

البيد	م	بيان الاعمال	الوحدة	الكمية	السعر	الاجمالي
		التركيب بكثات من النحاس ونهو البند طبقا لاصول الصنائه وتعليمات جهاز الاشراف كامل مما جميعه				
		توريد وتركيب جرانيت سمك ٤ سم				
٢٦		بالمتر المسطح توريد وتركيب جرانيت سمك ٤ سم لزوم جلسات الطلاب وجلسات الشبلييك والبند كامل مما جميعه	٢م	٩٠		
		توريد وتركيب بلاط انتر لوك				
٢٧		بالمتر المسطح توريد وتركيب بلاط انتر لوك بالمقاسات التي تحدها جه الاشراف شامل فرشاة من الخرسانة العادية بسمك ١٠ سم وفرشاة من الرمل أسفل البلاط ومونة التركيب ومحمل علي البند ذلك جيد لطبقات الرمل بالدكك اليدوي دكا جيدا قبل عمل طبقة الخرسانة العادية ومحمل علي البند فك بلاط الارصفة القديم والا نتر لوك ونقل ناتج التكسير الي المقالب العمومية والبند كامل مما جميعه.	٢م	٣٢٠		
		ردم برمال نظيفة				
٢٨		بالمتر المكعب ردم برمال نظيفة موردة من خارج الموقع لزوم ردم داخل العيني وخلافة للوصول للمنسوب المطلوب علي أن يتم الردم علي طبقات لا تزيد عن ٢٥ سم مع الرش بالمياه والدك جيدا ذلك طبقا لتعليمات المهندس المشرف والبند كامل مما جميعه.	٣م	٦٠		
		دهانات الكيماتون لحوائط سيق دهاتها (وجهين).				
٢٩		بالمتر المسطح توريد وعمل الدهانات لزوم الحوائط بمادة كيماتون نصف لامع من نوع (كيماويات البناء الحديث) او ما يماثلة في جودتها ومواصفاتها الفنية ويتم اعتمادها من قبل الإدارة الهندسية قابل للفضيل وباللون المطلوب والمعجون الخاص للدهانات المعتمدة (عمل وجه معجون بطانة كامل وصنفرته ثم دهان وجه من العلب مباشرة ودون تخفيف ثم عمل تلقيط بالمعجون وصنفرته ثم دهان وجه من العلب مباشرة دون تخفيف) والبند يشمل عمل وجه سنتون قبل المعجون لربط القديم مع الجديد تنظيف هذه المسطحات جيدا من الأتربه ومخلفات البياض وأيضا تسديد وعلاج الشقوق والأجزاء المفككة من البياض وعمل سقالات اذا لزم الامر حسب المواصفات المنتجة للوصول الفنية وتعليمات جهاز الاشراف وحسب إرشادات الشركة بالدهانات الي أعلى مستوى جودة وتجانس اللون. (كامل مما جميعه).	٢م	٢٧٠٠		

المدير العام

مدير الإدارة

المهندس

إدارة الصيانة/ الإدارة العامة للشئون الهندسية

ZU5023PR02F01

احمد حامد



جامعة الزقازيق  
الإدارة العامة للشئون الهندسية  
قسم الصيانة

مقايمة تقديرية لاجلال وتجديد مبنى التعليم المفتوح

بتم اعتماد جميع العينات من قبل الإدارة العامة للشئون الهندسية

البند	م	بيان الاعمال	الوحدة	الكمية	السعر	الاجمالي
٣٠		دهان الاسقف بمادة الديرتون لاسقف سبق دهانها (وجهين). بالمتر المسطح توريد وعمل دهانات بلاستيك وجهين لزوم اسقف وكمرات سابق دهانها بمادة الديرتون او ٣٠٣٠ او ما يماثلة قابل للغسيل وباللون المطلوب ( عمل تلميط بالمعجون والصنفرة اللازمة ثم دهان وجه من العطب ودون تخفيف ثم التلميط بالمعجون وصنفرته ثم دهان وجه من العطب دون تخفيف ) والبند يشمل تنظيف هذه المسطحات جيدا من الأتربة ومخلفات البياض وايضا تسديد وعلاج الشقوق والأجزاء المفككة من البياض ومحمل على البند عمل سقالات اذا لزم الامر حسب المواصفات الفنية وتعليمات جهاز الاشراف . (كامل مما جميعه )	٢م	١١٠٠		
٣١		٢م توريد وعمل طبقة عازلة للرتوية بالمتر المسطح توريد وعمل طبقة عازلة للرتوية من الاتسومات بوليمتر او ما يماثلة من عينة معتمدة بسلك لا يقل عن ٤ مم (بدورة المياه ) رقة واحدة على أن يتم تنظيف هذه الاسقف جيدا وازالة الأتربة منها لتهيئة السطح قبل الصق وتركب الشرائح ركوب لا يقل عن ١٥ سم ومحمل على البند عمل وزره بارتفاع ٢٠ سم مع إستدارة جميع الأركان لتقابل المستويات الأفقية والرأسية طبقا للمواصفات الفنية وتعليمات جهاز الاشراف ومحمل على البند :- ١- عمل لياسة اسمنتية سمك ٣ سم بمحتوي اسمنتي لا يقل عن ٣٠٠ كجم اسمنت / ٣م رمل مضاف إليها الأديبوند بحيث يكون السطح النهائي نظيف ومستوي وناعم ، وتنفذ اللياسة أسفل الطبقة العازلة ويضاف إليها مادة اديكريت (DM2) او ما يماثلها لمقاومة التقلية . ٢- يتم دهان اللياسة بمادة (سيروبلاست) كمادة لاصقة للطبقة العازلة . ٣- عمل لياسة اسمنتية اعلى العزل سمك ٣ سم اعلى الطبقة العازلة بمونة الاديبوند ٦٥ بمحتوي اسمنتي لا يقل عن ٣٠٠ كجم اسمنت / ٣م رمل ويضاف إليها مادة اديكريت (DM2) او ما يماثلها لمقاومة التقلية . حسب اصول الصناعة والمواصفات الفنية وتعليمات جهاز الاشراف (كامل مما جميعه )	٢م	٥٥٠		
٣٢		بياض تخشين للحوائط الخارجية بالمتر المسطح توريد وعمل بياض تخشين للحوائط الخارجية	٢م	٢٥٠		

المدير العام

مدير الإدارة

المهندس

إدارة الصيانة/ الإدارة العامة للشئون الهندسية

ZU5023PR02F01

احمد حامد



جامعة الزقازيق  
الإدارة العامة للشئون الهندسية  
قسم الصيانة

مقايمة تقديرية لاجلال وتجديد مبنى التعليم المفتوح

بتم اعتماد جميع العينات من قبل الإدارة العامة للشئون الهندسية

البنء م	بيان الاعمال	الوحءة	الكمية	السعر	الاجمالي
	والفئة تشمل الطرطشة وتركيب شبك ممدء عند الزوايا والاركان محمل علي البنء تكسير البياض القءيم و نقل المخالفات الي المقالب العمومية وعمل السقالات لنهوء الاعمال وتعليمات جهاز الاشراف.				
توريد وتركيب ابواب من الخشب موسكي تجليء ابلكاش					
٣٣	بالمتر المسطح توريد وتركيب باب ضلفه خشب موسكي من تجليء ابلكاش زان سمك ٤ مم حلق ٢ * ٦ بوصة وجميع القوائم ٢ * ٥ بوصة والرأس السفلية ٢ * ٦ بوصة وينم تركيب الموزاسات كل ١٠ سم و تزوء الضلف بقشاط زان بسمك ١ بوصة . شامل الكئات من النحاس والمفصلات من النحاس بعءء ٣ لكل جانب ومفصلات بطول ١٥ سم والشمن يشمل تركيب كاتون داخل اسطمة والشمن يشمل تركيب جميع المفصلات والاكور والكوالين من نوعية معتمدة وتركيب البيوروالدهان بالاستر من اجوء الانواع علي ان نعءء جميع الخءءوات قبل التوريب والشمن يشمل الدهان بالاستر للابواب الخارجية وببوبة اللاكية للابواب الداخلية مع تسليم الابواب القئيمة للمخازن ومحمل علي البنء تركيب كعوب الومنيوم علي شكل حرف U بارتفاع ١٥ سم مع تركيب <u>Close door</u> للابواب الرئيسية لدورات المياه طبقا لاصول الصناعة ونهوء البنء معا جميعه.	٢م	١٢١		
توريد وتركيب قواطع ثابتة من السيكوريت سمك لايقل عن ١٠ مم					
٣٤	بالمتر المسطح توريد وتركيب قواطع ثابتة من السيكوريت سمك لايقل عن ١٠ مم ومن نوعية معتمدة علي ان يتم تقديم عينة للاعءماء قبل التوريب والسعر يشمل التثبيت من قطاعات النحاس ووزرة بارتفاع ١٠ سم والاكسسوارات من الاستانلس ستيل ٣٠٤ وترميل ضلف الابواب ونهوء البنء نهوء كاملا معا جميعه بالمتر المسطح.	٢م	٥٠		
توريد وتركيب ابواب سيكوريت مفصلية سمك لايقل عن ١٢ مم					
٣٥	بالمتر المسطح توريد وتركيب ابواب سيكوريت مفصلية سمك لايقل عن ١٢ مم ومحمل علي البنء عمل الصنفرة في بعض الاجزاء وترميل ضلف الابواب اءناج محلي من اجوء الانواع المعتمدة علي ان يتم تقديم عينة للاعءماء قبل التوريب وجميع الاكسسوارات اللازمة للتركيب والتثبيت المستخدمة من الاستانلس ستيل ٣٠٤ ومحمل علي البنء ماكينات القلق دورما أوما بمانئها والمقايض وكل ما يلزم لنهوء العمل حسب اصول الصناعة وتعليمات جهاز الاشراف علي التءفيذ .	٢م	١٦		

المءبر العام

مءبر الإدارة

المهندس

إءارة الصيانة/ الإءارة العامة للشئون الهندسية

ZU5023PR02F01

احمد حامء



مقايمة تقديرية لاحتلال وتجديد مبنى التعليم المفتوح

يتم اعتماد جميع العينات من قبل الإدارة العامة للشئون الهندسية

البند	م	بيان الاصل	الوحدة	الكمية	السعر	الاجمالي
توريد وتركيب بلاط موزايكو لزوم السطح مقاس ٣٣٠*٣٠ سم						
٣٦		بالمتر المصطحح توريد وتركيب بلاط موزايكو لزوم السطح مقاس ٣٣٠*٣٠ سم علي أن يتم التركيب بمونة الاسمنت والرمل سمك ٢ سم تحتوي علي ٣٠٠ كجم اسمنت / ٣م رمل والمسقية بلباني الاسمنت الابيض عليان يتم اعتماد العينة قبل التوريد والغنة تشمل كافة المواد والمصنوعات اللازمة للتركيب والرمل اللازم للحصول علي المناسيب والعيول المطلوبة والغنة محمل عليها تركيب الوزرات بارتفاع بلاطة تركيب علي زاوية ٤٥ درجة والتركيب طبقا لاصول الصناعة مع عمل الفواصل لمسطح من ( ١٦-٢٠ ) م علي ان يكون عرض الفاصل من ( ١.٥٠ - ٢ ) مم ويتم ملئ الفاصل باستخدام السيتوفيل من انتاج كيمالويات البناء الحديث او ما يمثليها ومحمل علي البند تكسير البلاط القديم وما اسفلة مع نقل المخلفات الي المقالب العمومية ونهو البند طبقا للمواصفات الفنية ويتم تشكيل الميل في اتجاه صرف المطر كامل مما جميعه.	٢م	٤١٠		
توريد وتركيب طبقة عازلة للحرارة من الفوم						
٣٧		بالمتر المصطحح توريد وتركيب طبقة عازلة للحرارة من الفوم الازرق من انتاج محلي من اجود الانواع المعتمدة علي ان يتم تقديم عينة للاعتماد قبل التوريد بسمك في حدود ٥ سم وكثافة ٣٦ كجم /م٣ مشكل بالبنق ومحمل علي البند طبقة حماية من البولي ايثيلين ٤٠٠ ميكرون والمون والمصنوعات وعمل كل ما يلزم طبقا للمواصفات الفنية وأصول الصناعة	٢م	٤١٠		
تكسير بياض موزايكو						
٣٨		بالمتر المصطحح تكسير بياض موزايكو بالطرفات ومحمل علي البند نقل ناتج التكسير الي المقالب العمومية وعمل بياض تخشين وعمل دهانات تسييس ونهو البند طبقا للمواصفات الفنية وأصول الصناعة.	٢م	١٠٠		
دهان بوابات حديد مقاس ٢.٢٠* ١.٧٠ متر						
٣٩		بالعدد اعادة دهان بوابات حديد مقاس ٢.٢٠* ١.٧٠ مترمع تركيب الواح البولي كربونيت سمك لا يقل عن ٢.٥ مم والبند مجمل غلية زوج من الاكر والكالون والبند كامل مما جميعه	عدد	٣		
دهان بوابات حديد مقاس ٢.٦٠* ٣.٠٠ متر						
٤٠		بالعدد اعادة دهان بوابات حديد مقاس ٢.٦٠* ٣.٠٠ مترمع تركيب الواح البولي كربونيت سمك لا يقل عن ٢.٥ مم والبند	عدد	٣		

المدير العام

مدير الإدارة

المهندس

إدارة الصيانة / الإدارة العامة للشئون الهندسية

ZU5023PR02F01

احمد حامد



جامعة الزقازيق  
الإدارة العامة للشئون الهندسية  
قسم الصيانة

مقايسة تقديرية لاحتلال وتجديد مبنى التعليم المفتوح

بتم اعمام جميع العينات من قبل الإدارة العامة للشئون الهندسية

البند	م	بيان الاعمال	الوحدة	الكمية	المسح	الاجمالي
		محمل علية زوج من الاكتر والكلون والبند كامل مما جميعة				
		فك ابواب خشبية بالمدخل الرئيسي				
٤١		بالعدد فك ابواب خشبية بالمدخل الرئيسي وتسليمها للمخازن ونهو البند طبقا للمواصفات الفنية وأصول الصناعة.	عدد	٣		
		فك بوابة من الحديد الكريتنال				
٤٢		بالعدد فك بوابة من الحديد الكريتنال وتسليمها الي المخازن ونهو البند طبقا للمواصفات الفنية وأصول الصناعة.	عدد	١		
		توريد وتركيب بردورة عجالي				
٤٣		بالمتر الطولي توريد وتركيب بردورة عجالي من البلوكات الخرسانية الي ٥ سم * ٣٠ سم ٣٠/٢٥ سم والبند يشمل تفريع اللحامات والدهان بالايوكسي باللون المطلوب ونهو البند طبقا للاصول الفنية والبند كامل مما جميعة.	م.ط	١٠٠		
		توريد وتركيب مقعد لجلوس الطلاب				
٤٤		بالعدد توريد وتركيب مقعد لجلوس الطلاب مقاسه ( ٢.٤٠ متر * ٠.٦٠ متر * ٠.٥٠ متر ) من شامسيات حديد جميع العلب مقاس ٥٠٥ * ٣٠٥ * ٠.٣ سم وحزام علوي زاوية حديد ٥ * ٥ * ٠.٣٠ سم يثبت بداخله جرانيث جندولا سمك ٤ سم ويثبت المقعد علي قاعدة من الخرسانة العادية بسمك ٢٠ سم بواسطة PLATE سمك ١ سم من الحديد يثبت بمسامير في القاعدة الخرسانية وطبقا للرسومات المرفقة والبند محمل علية اللحامات والصنفرة للحامات و الدهانات للاجزاء المعدنية وجه برايسر ووجهين لآلية من العلب مباشرة ونهو البند طبقا للاصول الفنية مما جميعه وحسب اصول الصناعة وتعليمات المهندس س المشرف	عدد	١٢		
		حفر لزوم عمل مدادات لتجميع صرف التكييفات والامطار				
٤٥		بالمتر المكعب حفر لزوم عمل مدادات لتجميع صرف التكييفات والامطار محمل على البند تكشير بلاط الارصفة وما اسفلها من خرسانة عادية او مسلحة ان وجدت وفنة البند تشمل رد الشيم لاصلة والردم برمال نظيفة خالية من الشوائب والبلاط من نفس النوعية او ما يحدده استشاري الاعمال ومحمل على البند نقل المخلفات للمقلب العمومية ونهو البند طبقا لاصول الصناعة والمواصفات الفنية وتعليمات جهاز الاشراف كامل مما جميعه	م	٣		
		الاعمال الصحية: ملحوظة جميع المواشير الصرف والتغذية الداخلية محملة على الاجهزة الصحية ( توريد او فك واعادة تركيب )				

المدير العام

مدير الإدارة

المهندس

إدارة الصيانة/ الإدارة العامة للشئون الهندسية

ZU5023PR02F01

احمد حامد



جامعة الزقازيق  
الإدارة العامة للشئون الهندسية  
قسم الصيانة

مقايسة تقديرية لاحتلال وتجديد مبنى التنظيم المفتوح

يتم اعتماد جميع العينات من قبل الإدارة العامة للشئون الهندسية

البنء م	بيان الاعمال	الوحءة	الكمية	السعر	الاجملى
لاقرب عمود رئيسي او ماسورة تغذية رئيسية ع الوجهه جميع المواسير الرئيسية داخل الحمامات ( واحد بوصة ) وجميع المواسير الفرعية للاجهزة الصحية للحمامات تغذية قطر ٤/٣ بوصة بالعدد توريد وتركيب مرحاض افرنجي ماركة ايديال استاندر					
١	بالعدد توريد وتركيب مرحاض افرنجي ماركة ايديال استاندر او ما يماثلة ويتم اعتماد العينة من لجنة اعتماد العينات من الإدارة الهندسية قبل التركيب والبنء شامل كل الاكسسوارات الخاصة بالتشغيل والمحبس وشطاف خارجي والبنء محمل عليه فك القديم وتسليمه لمخازن الجامعة والبنء يشمل عمل ما يلزم لنهوء العمل طبقا لأصول الصناعة وتعليمات جهاز الإشراف (كامل مما جميعه).	عدد	١٧		
توريد وتركيب حوض غسيل ايدي (ماركة ايديال استاندر) ساقط رخام					
٢	بالعدد توريد وتركيب حوض غسيل ايدي (ماركة ايديال استاندر) ساقط رخام حسب المقاس والشكل المطلوب ويكون من اجوء صنف من نوعية معتمدة ويتم اعتماد العينة من لجنة الاعتماد من الإدارة الهندسية قبل التوريد ومحمل علي البنء خلاط من نوعية ايديال استاندر ( سخن وبارد ) والبنء محمل عليه كل مستلزمات التشغيل للتغذية والصرف والمحبس والبنء يشمل تركيب قوائم من الجرانيت " و البنء محمل علي جرانيت من عينة معتمدة يتم اعتمادها قبل التوريد من لجنة الاعتماد و البنء محمل عليه فك القديم وتسليمه لمخازن الجامعة والبنء يشمل كل ما يلزم لنهوء العمل طبقا لأصول الصناعة وتعليمات جهاز الإشراف كامل مما جميعه .	عدد	٢١		
مواسير صرف قطر ٣ بوصة					
٣	بالمتر الطولي توريد وتركيب مواسير صرف قطر ٣ بوصة شامل جميع الوصلات من جلب ومشارك وكيعان والحفر والردم واعادة الشئ لاصلة والبنء كامل مما جميعه.	م.ط	١٢٠		
مواسير صرف قطر ٤ بوصة					
٤	بالمتر الطولي توريد وتركيب مواسير صرف قطر ٤ بوصة شامل جميع الوصلات من جلب ومشارك وكيعان والحفر والردم واعادة الشئ لاصلة والبنء كامل مما جميعه.	م.ط	١٢٠		
سيفون ارضية					
٥	بالعدد توريد وتركيب سيفون ارضية p.v.c قطر ٣ بوصة من نوعية معتمدة حمزة او مصر الحجاز او ما يماثلة ويتم اعتماد العينة قبل التركيب والبنء يشمل تركيب غطاء من الاستانلس	عدد	١٩		

العءير العام

مءير الإدارة

المهندس

إءارة الصيانة/ الإدارة العامة للشئون الهندسية

ZU5023PR02F01

احمد حامء



جامعة الزقازيق  
الإدارة العامة للشئون الهندسية  
قسم الصيانة

مقايمة تفديرية لاحتلال وتجديد مبنى التعليم المفتوح

يتم اعتماد جميع العينات من قبل الإدارة العامة للشئون الهندسية

الاجمالي	السعر	الكمية	الوحدة	بيان الاعمال	م	البند
				مقاس ٢٠*٢٠ سم من اجود الاتواع غير قابل للتصدا ويتم اعتماده قبل التركيب والبند محمل عليه كل مستلزمات التشغيل والصرف والبند يشمل كل مايلزم لنهوض العمل للوصول الى اقرب عامود صرف على الوجهه طبقا لاصول الصناعة وتعليمات جهاز الاشراف (كامل مما جميعه)		
				محبس ١ بوصة برويلين		
		١٢	عدد	بالعدد توريد وتركيب محبس ١ بوصة بلاكور جلبية لحام ايطالي من اجود الأنواع ومن عينة معتمدة يتم اعتماد العينة من لجنة الاعتماد من الإدارة الهندسية قبل التوريد وطبقا للمواصفات الفنية وتعليمات جهاز الاشراف. (كامل مما جميعه)		٦
				حوض غسيل اواني		
		٣	عدد	بالعدد توريد وتركيب حوض ساقط رخامة محمل عليه حلة ماركة المنار بصفتين يتم اعتماد العينة من لجنة الاعتماد من الإدارة الهندسية والبند يشمل تركيب خلاط هاواي سخن وبارد على أن تكون من اجود الأنواع واعتمادها قبل التوريد كما يشمل البند الصرف والتغذية بمانورة لأقرب عمود على الواجهة ومحمل على البند محبس ونهوض طبقا للمواصفات الفنية وتعليمات جهاز الاشراف . كامل مما جميعه		٧
				تركيب جاليتراب بلاستيك ٤ بوصة		
		٧	عدد	بالعدد توريد وتركيب جاليتراب بلاستيك ٤ بوصة على أن تكون من نوعيه معتمدة من لجنة الاعتماد من الاداره قبل التوريد والبند محمل عليه الغطاء البلاستيك طبقا لتعليمات جهاز الاشراف (كامل مما جميعه)		٨
				مواسير تغذية قطر ١ بوصة برويلين		
		٢٠	م.ط	بالمتر الطولي توريد وتركيب مواسير تغذية قطر ١ بوصة برويلين ماركة روكسي - أكوا ثيرم - جي أم أو مايمالهما في الجودة والبند محمل عليه جميع القطع والحفر في اي تربة والرمد برمال نظيفة واعادة الشئ لأصله والبند كامل مما جميعه.		٩
				مواسير تغذية قطر ٢ بوصة برويلين		
		٦٠	م.ط	بالمتر الطولي توريد وتركيب مواسير تغذية قطر ٢ بوصة برويلين ماركة روكسي - أكوا ثيرم - جي أم أو مايمالهما في الجودة والبند محمل عليه جميع القطع والحفر في اي تربة والرمد برمال نظيفة واعادة الشئ لأصله والبند كامل مما جميعه.		١٠

انشاء غرفة تفتيش مقاس ٦٠\*٦٠ سم

المدير العام

مدير الإدارة

المهندس

إدارة الصيانة/ الإدارة العامة للشئون الهندسية

ZU5023PR02F01

احمد حامد



جامعة الزقازيق  
الإدارة العامة للشئون الهندسية  
قسم الصيانة

مقايمة تقديرية لاحتلال وتجديد مبنى التعليم المفتوح

يتم اعتماد جميع العينات من قبل الإدارة العامة للشئون الهندسية

البند	م	بيان الاعمال	الوحدة	الكمية	السعر	الاجمالي
١١		بالعدد إنشاء غرفة تغشيش مقاس ٦٠*٦٠ سم داخلي وعمق مناسب باستخدام طوب أسمنتية علي ان ثبني الحوائط بسمك طوبة مع عمل فرشاة من الخرسانة العادية بسمك ١٠ سم بنفس أبعاد الغرفة مع عمل بياض تخشين داخلي وخارجي للغرفة مع عزلها من الدخل والخارج وعمل تخليق ميول المجاري ومحمل علي البند غطاء من الخرسانة GRC والبند كامل مما جميعه.	عدد	١٠		
تركيب مراية من البلور الشفاف						
١٢		بالمتر المسطح توريد وتركيب مراية من البلور الشفاف لزوم الأحواض سمك في حدود ٦ سم بالمقاس المطلوب والسعر شامل وحدات تطبيق من الاستانلس ستيل و البند يشمل الإكسسوارات اللازمة للتركيب و شطف الجوانب كميونتر وعمل جميع ما يلزم ونهو العمل كاملا طبقا للمواصفات الفنية وأصول الصناعة مما جميعه بالمتر المسطح.	م <sup>٢</sup>	٢٠		
تركيب شماعة بالحمامات من الاستانلس ستيل						
١٣		بالعدد توريد وتركيب شماعة بالحمامات من الاستانلس ستيل والبند كامل مما جميعه	عدد	٢١		
مباول						
١٤		بالعدد توريد وتركيب ميوولة من الصيني من أجود الأنواع من نوعية إيدبال ستاندر أو ما يماثلها من نوعيه معتمده ويتم اعتماد العينة من لجنة اعتماد العينات من الإدارة الهندسية قبل التوريد محمل عليه مواسير تغذية وحفنية والصرف والتغذية لأقرب عمود على الوجه ، والبند محمل عليه كل مستلزمات التشغيل للتغذية والصرف والمحبس والبند محمل عليه فك القديم وتسليمه لمخازن الجامعة والبند يشمل كل ما يلزم لنهو العمل طبقا لأصول الصناعة وتعليمات جهاز الإشراف . كامل مما جميعه .	عدد	١٠		
حواجز مباول من الجرانيت						
١٥		بالمتر المسطح توريد وتركيب حواجز رخام للمباول من أجود الأنواع من نوعية كرايه أو جرانيت فرز أول من نوعيه معتمده سمك ٢ سم مقاس ٤٥ * ٩٠ سم ويتم اعتماد العينة من لجنة الاعتماد من الإدارة الهندسية قبل التوريد علي أن تكون الحواجز ملفوفة الزوايا مشطوف السوك والبند يشمل تفريغ أماكن الفواصل إذا لزم الأمر ويتم الصقل والجلاء والتلميع وفك القديم وتسليمه إلى المخازن وعمل كل ما يلزم لنهو الأعمال طبقاً أصول الصناعة وطبقاً للمواصفات الفنية وتعليمات جهاز	م <sup>٢</sup>	٥		

المدير العام

مدير الإدارة

المهندس

إدارة الصيانة/ الإدارة العامة للشئون الهندسية

ZU5023PR02F01

احمد حامد



جامعة الزقازيق  
الإدارة العامة للشئون الهندسية  
قسم الصيانة

مقايمة تقديرية لاحتلال وتجديد مبنى التعليم المفتوح

يتم اعتماد جميع العينات من قبل الإدارة العامة للشئون الهندسية

البند	م	بيان الاعمال	الوحدة	الكمية	السعر	الاجمالي
		الإشراف . كامل مما جميعه .				
		محبس 4/3 بوصة برويلين				
١٦		بالعدد توريد وتركيب محبس 4/3 بوصة لأكور جلية لحام ايطالي من أجود الأنواع ومن عينة معتمدة يتم اعتماد العينة من لجنة الاعتماد من الإدارة الهندسية قبل التوريد والبند محمل عليه فك القديم وتسليمه للمخازن طبقا للمواصفات الفنية وتعليمات جهاز الإشراف . (كامل مما جميعه)	عدد	١٣		
		مواسير صرف قطر ٦ بوصة				
١٧		بالمتر الطولي توريد وتركيب مواسير صرف قطر ٦ بوصة شامل جميع الوصلات من جلب ومشارك وكيعان والحفر والردم واعادة الشئ لاصلة والبند كامل مما جميعه .	م.ط	٣٠		
		محبس ٢ بوصة بلاكور				
١٨		بالعدد توريد وتركيب محبس ٢ بوصة بلاكور جلية لحام ايطالي من أجود الأنواع ومن عينة معتمدة يتم اعتماد العينة من لجنة الاعتماد من الإدارة الهندسية قبل التوريد وطبقا للمواصفات الفنية وتعليمات جهاز الإشراف . (كامل مما جميعه)	عدد	٢		

المدير العام

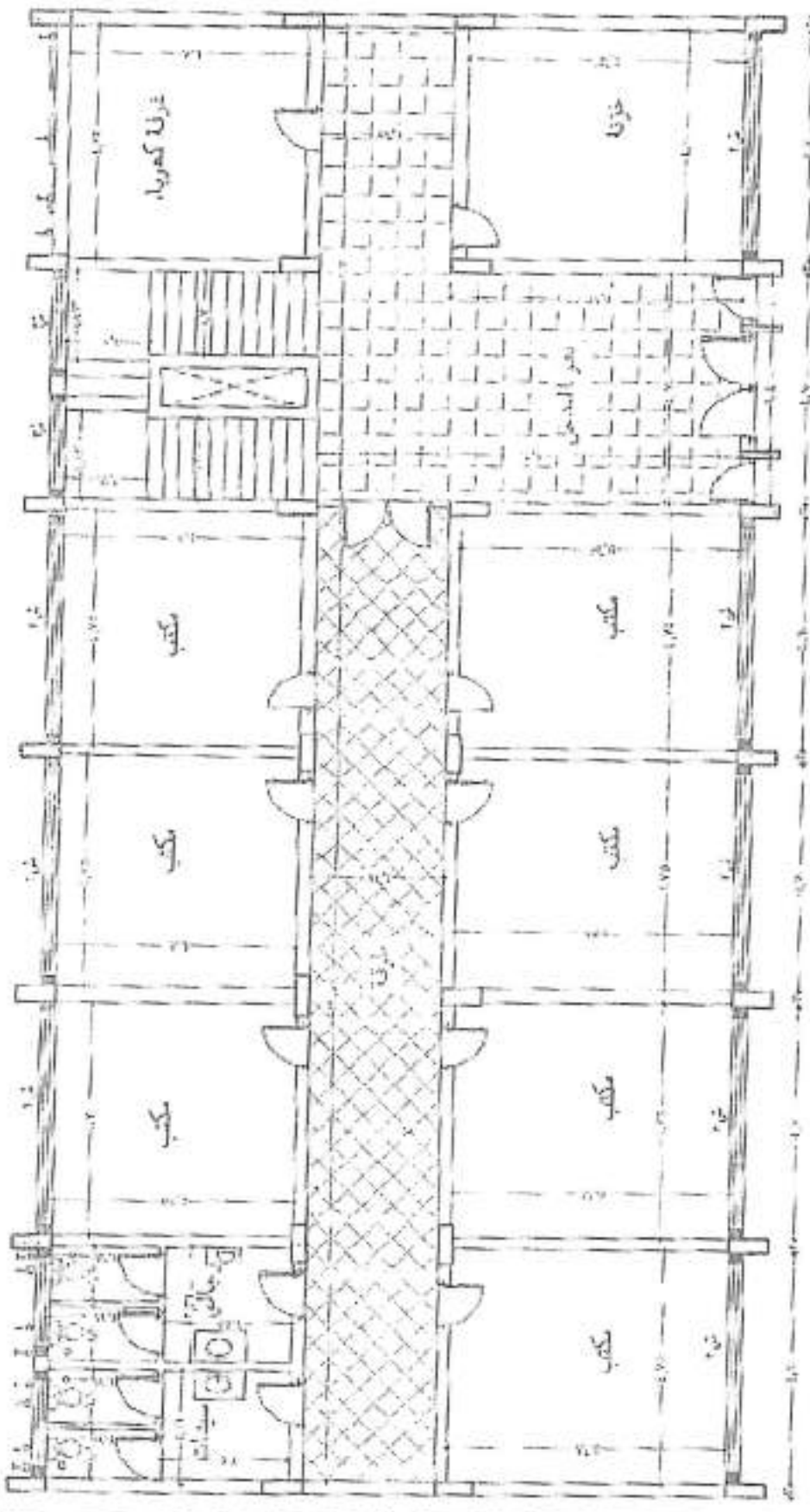
مدير الإدارة

المهندس

إدارة الصيانة/ الإدارة العامة للشئون الهندسية

ZU5023PR02F01

احمد حامد



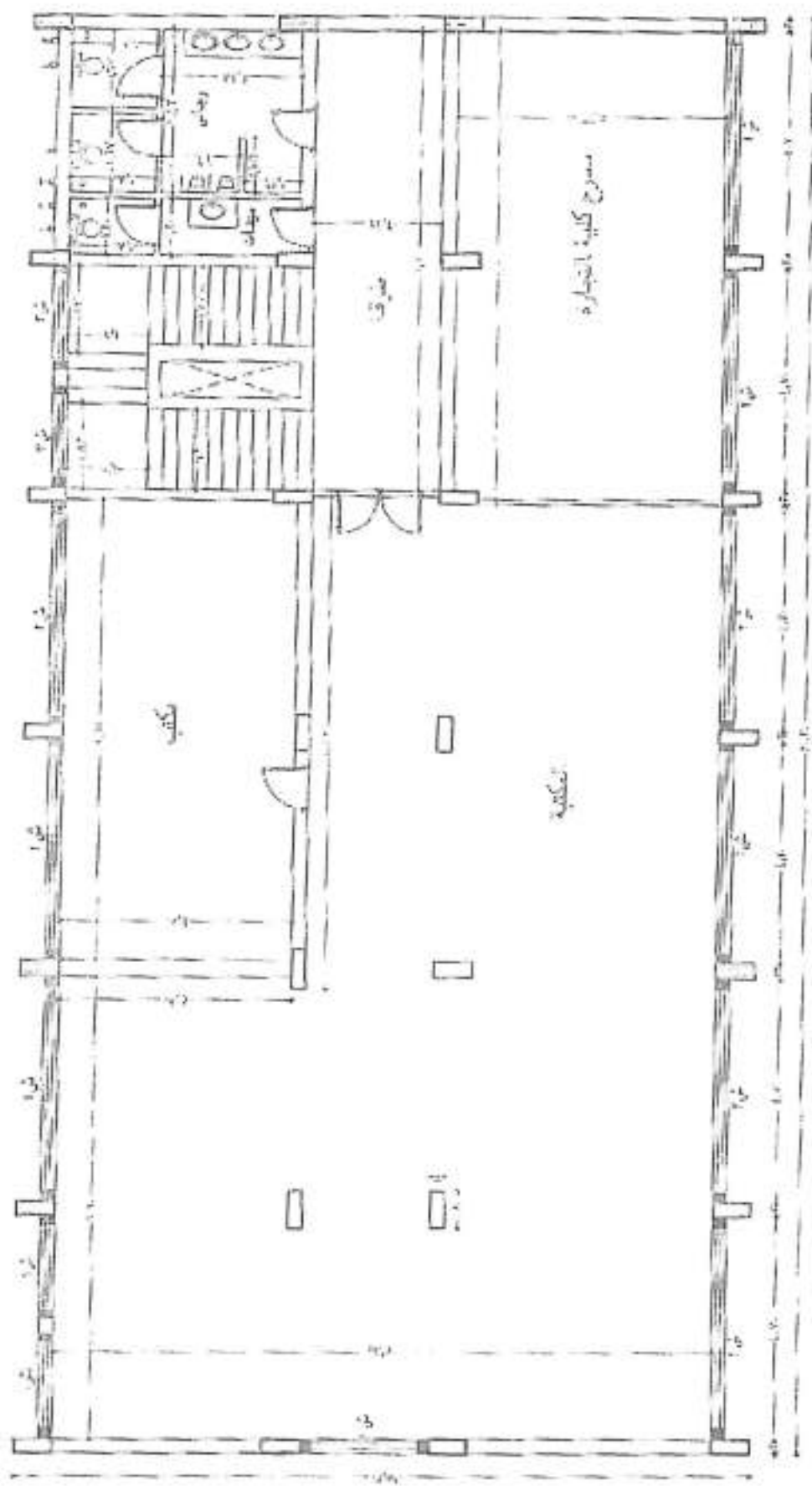
مهندس / أحمد دياب بك

المسقط الإنشائي للحدود الأرضية

غرفة	10.00	10.00
غرفة	10.00	10.00
غرفة	10.00	10.00
غرفة	10.00	10.00

١٠٠٣

مهندس / احمد جباري الله

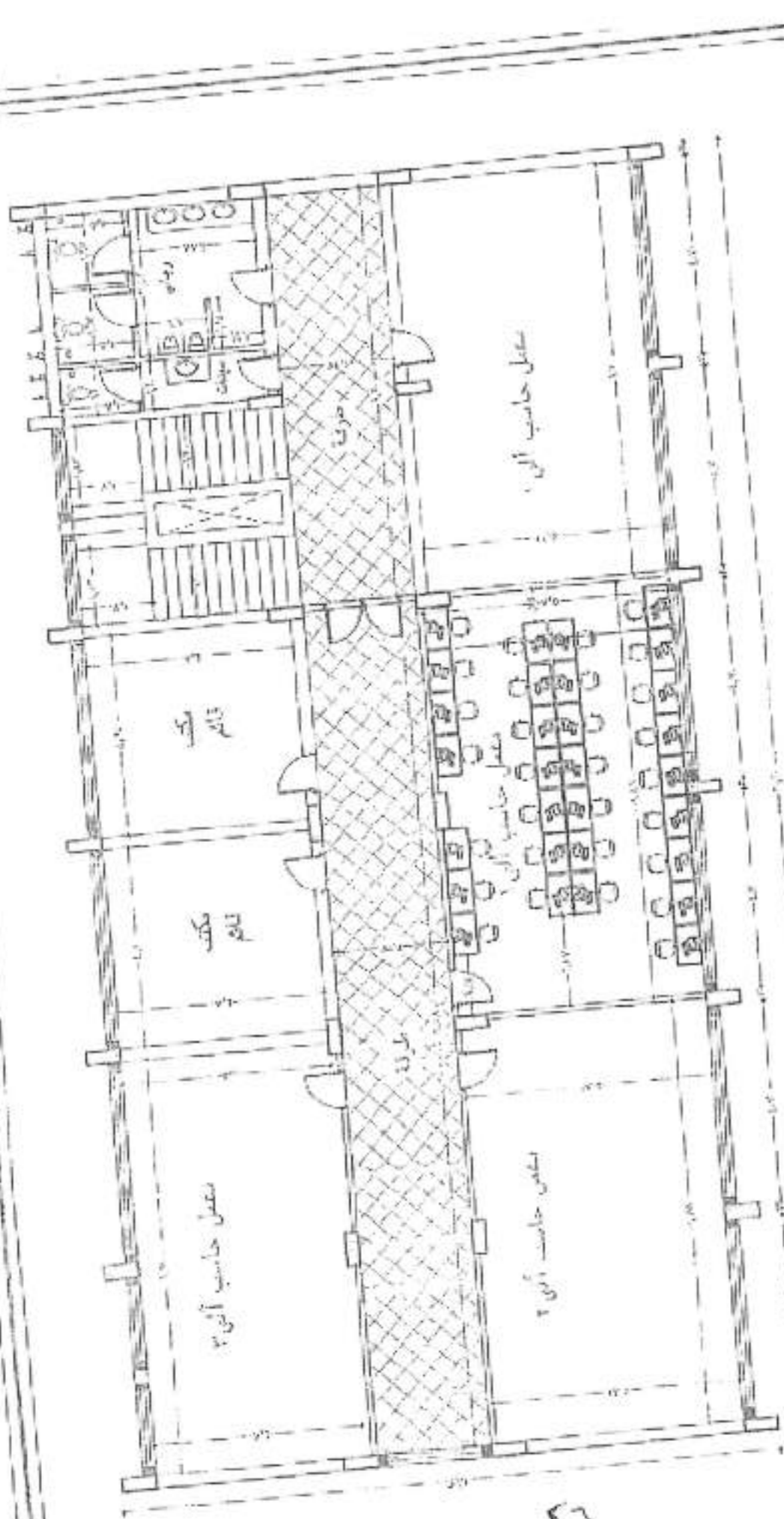


المسقط الاثني للدور الاول علوي [المكتبة]

شماره	100000
شماره	100000
شماره	100000
شماره	100000

100000

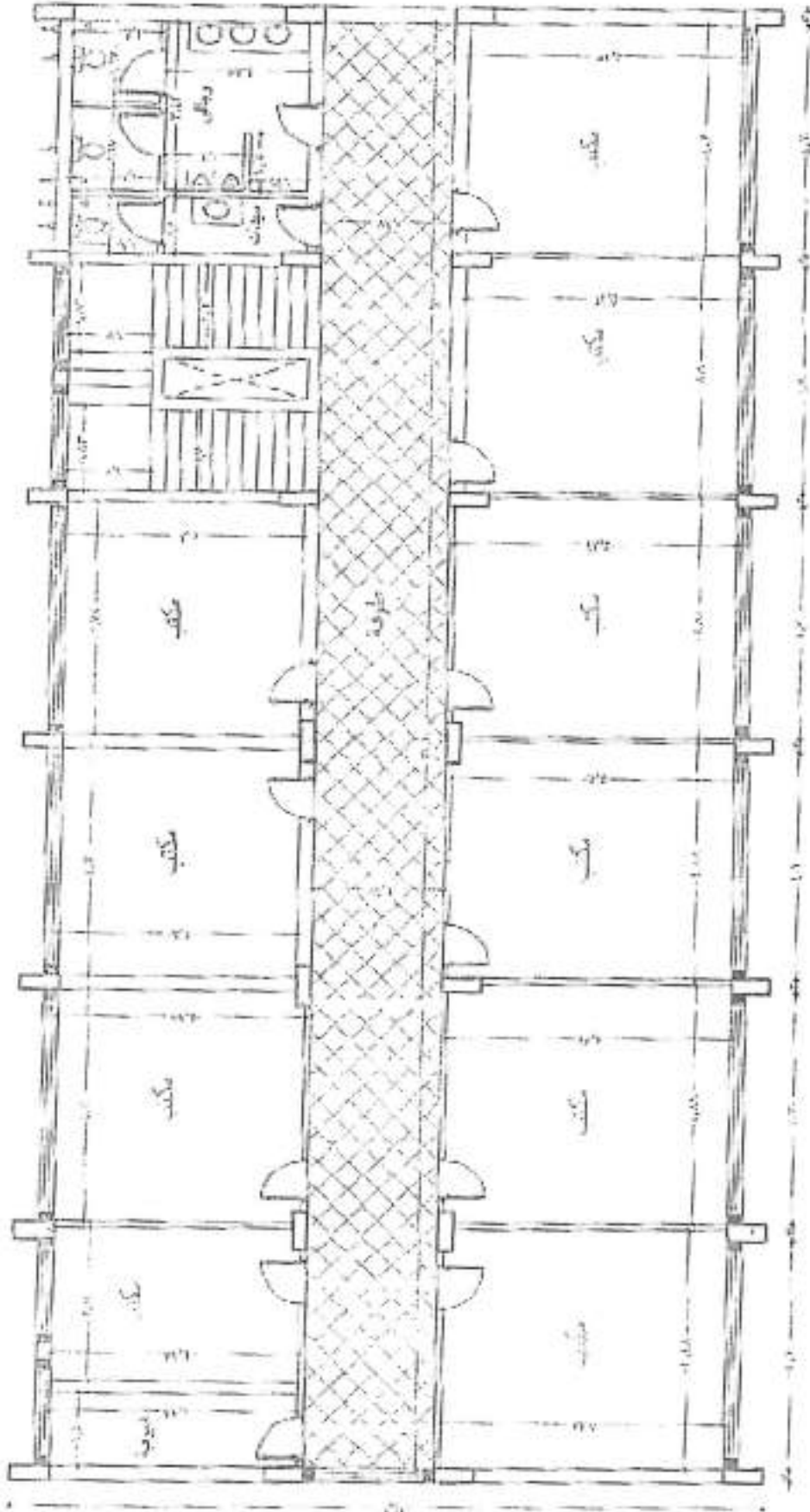
F0



مهندس / احمد جاب الله

المستطاب في الدور الثاني طوي [معلم حاسب آلي]

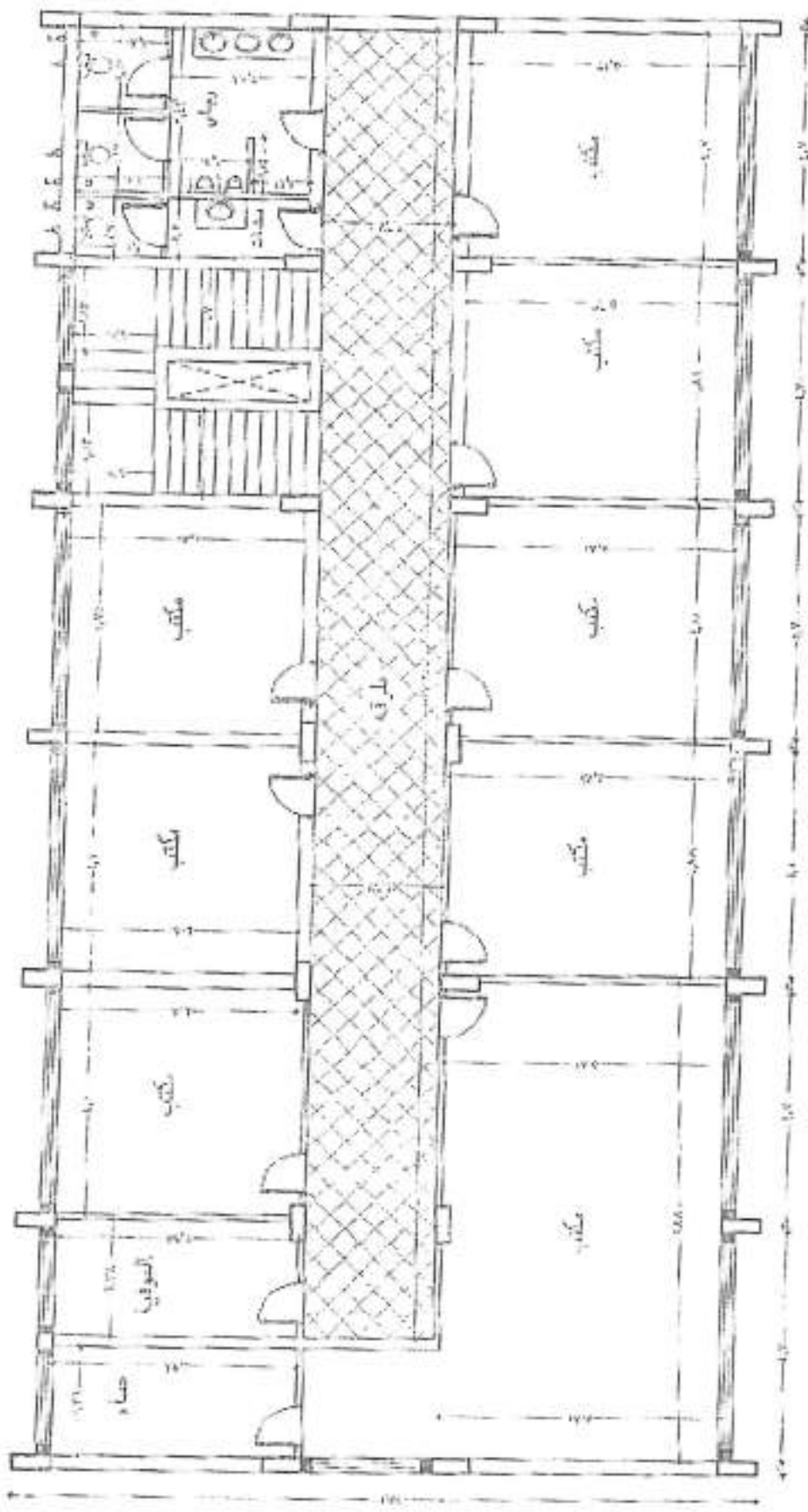
٣٠٠٠٠٠٠٠٠



مطبخ / اغتسل حمام

المسجد الإثني عشر الأعمدة شوي [مكانه]

١٤٣٠ هـ



مهندس / احمد جابر الله

المسقط الاقماري للدور الرابع علوي [مكتب مودج]

١٣٠

١٣

## مقاييس تقديرية عن : احلال وتجديد مبنى التعليم المدمج

### اولا الشروط العامة و المواصفات:

- \*\* يراعى تنفيذ الأعمال وفق اصول الصناعة وطبق الشروط والمواصفات الفنية المرفقة بكل بند على حدة وكذا المواصفات الواردة بالمقاييس الإفرادية ومطابقة للمواصفات القياسية المصرية ويراعى اتباع تعليمات الجهة المشرفة ومندوبيها بكل دقة .
- \*\* يراعى توريد الأدوات والمهمات المراد تركيبها من اجود النوعيات في السوق المحلية .
- \*\* يراعى وضع الاسعار على هذا الأساس ومن الإنتاج المحلي .
- \*\* يراعى تقديم العينات للاعتماد قبل التوريد من جهة الإشراف بالإدارة الهندسية ( قسم الكهرباء ) .
- \*\* لا بد من الأخذ في الاعتبار ان الكميات الواردة بالمقاييس المجمع أو الإفرادية تقديرية والبررة بالمنفذ على الطبيعة وحسب حاجة كل موقع وتوجيهات جهة الإشراف دون اعتراض ويراعى عند وضع الأسعار عدم تحميل بند على بند وإذا تم ذلك فيتحمل المقاول تبعات ذلك دونما اعتراض في حال تطلب تنفيذ اعمال ذات سعر منخفض وحسب حاجة الموقع .
- \*\* يراعى اعتماد جهاز التنبؤ للمقاول من جهة الإشراف
- \*\* محمل على جميع الاعمال ( أعمال الحفر والنقر وإعادة المحارة والدهان واعادة الوضع لأصله ) بعد انتهاء اعمال الكهرباء
- \*\* جميع الأعمال الغير وارده بمقاييس الأعمال ويحتاجها العدل تنفذ وفق القانون
- \*\* يراعى معاينة الموقع على الطبيعة معاينة نافية للجهالة مع تقديم كذا لوجيات لجميع عناصر المشروع من قوائم و لوجيات للاعتماد قبل التوريد .

المدير العام

١٠/١٣

رئيس القسم

١٠/١٣

المهندس

١٠/١٣

(٥)

مقاييس تقديرية عن : احلال وتجديد مبني التعليم المدمج

رقم البند	بيانات الأعمال	الفئة	الكمية	الفئة بالجنبيه	الاجمالي بالجنبيه
	<p>الأعمال الكهربائية (ملاحظات عامة): الكشافات: اجبي لآكس او السويدي او مايمثلهم الاسلاك والكابلات: العلية والوجه والقطع: بيشينو سوليدا او مايمثلها اللوحة والفرطاطع: ماركات ممتازة من اجود انواع ABB وتتحمل العمل الشاق او مايمثلها</p>				
1	الأعمال الكهربائية ملاحظة: محمل علي البند لك وحدات الانارة القديمه وتسليمها للكليه بالعدد: توريد وتركيب وتشغيل واختبار وحده اضائه عباره اسبوت ليد قدره لا تقل عن 24 وات للتركيب داخل او خارج السقف وكامل بجميع اجزئه التشغيل ومحمل علي البند جميع وسائل التركيب و كل ما يلزم لنهيو الأعمال طبقا لأصول الصناعة و كامل مما جسيه	عدد	600		
2	توريد وتركيب وجه ديكوري مناسب لالوان الحائط واحد فتحه او اثنين او ثلاث فتحات، ومحمل علي البند العليه والشاسيه واعاده الشئ لاصله	عدد	350		
3	توريد وتركيب (أقمه) قطعها ماجيك بريزه عاده او مفتاح اناره او ديفياتير او قطعها تليقون من اجود الانواع	عدد	650		
4	بالعدد توريد وتركيب واختبار دائره فرعيه لتغذيه ساخذ كهربيه عاده ار أكثر بأسلاك 2*3مم نحاس معزول داخل مواسير لا تقل عن 16مم ومحمل علي البند كل مايلزم من ادوات التنبيت وعلب الشد أو الإتصال على ان يتم اللحام عن طريق روزنات وكذلك مايلخص من الدائره العموميه بأسلاك 2*3مم نحاس معزول داخل مواسير لا تقل عن 16مم مع التنبيت الجيد و البند يشمل كافة مايلزم طبقا للمواصفات الفنية وأصول الصناعة وكامل مما جسيه واعاده الشئ لاصله	بالعدد	60		
5	بالعدد صيانه كشاف لوفر 60*60سم 4لميه والبند يشمل تغيير اللمبات الي ليد وتغيير الدوي والاسلاك وكافه مايلزم لكي يعمل الكشاف على التيار المباشر وعلى الوجه الامثل	بالعدد	80		
6	بالعدد توريد وتركيب وتشغيل واختبار دائره فرعيه لتغذيه مخرج تكبير بأسلاك 2*6 سم نحاس معزول داخل مواسير لا تقل عن 16مم من مفتاح التشغيل وحتى لوحه التوزيع الفرعيه ومحمل علي البند مفتاح بوشينو 40 امبير/220 فولت للتحكم في التشغيل ولاوزم التنبيت الجيد و كافة مايلزم طبقا للمواصفات الفنية وأصول الصناعة والبند كامل مما جسيه وكذلك اعاده الشئ لاصله	عدد	32		
7	بالعدد توريد وتركيب وتشغيل واختبار دائره فرعيه للاناره بأسلاك 2*2مم نحاس معزول داخل مواسير لا تقل عن 16مم لتغذيه مخرج اناره مفرد او مشترك مع عده مخرج اخري ومحمل علي البند كل مايلزم من ادوات التنبيت وعلب الشد أو الإتصال على ان يتم اللحام عن طريق روزنات وكذلك مايلخص من الدائره العموميه بأسلاك 2*2مم نحاس معزول داخل	عدد	100		

			مواشير لا تقل عن 16 مم الى اللوحة الفرعية والبند يشمل المواشير الفليكسبل الحراري 16 مم المستخدم في النزلات من السقف وحتى وحده الاضواء والبند يشمل كافة البواطات ولاوازم التثبيت الجيد و كافة مايلزم طبقا للمواصفات الفنية وأصول الصناعة واعاده الشئ لاصله والبند كامل من مما جميعه وحسب تعليمات جهة الاشراف	
8	عدد	5	بالعدد: لوحة توزيع فرعية من الصاج لا يقل عن 2 مم مدهون بالاكثر وستاتك واللوحة كاملة بالبارت النحاسيه وكذلك ياره للتعاقد واخري للارضي المحلي وتكون ابعاد اللوحة مناسبة لمحتوياتها مع توزيع اوزان الاحمال على البارات الثلاثة واعتماد اللوحة قبل التوريد وتوريد وتركيب لوحة توزيع فرعية مركب بها 3 اميه بيان صغيره مع الفيوز 1 قاطع ثلاثي اتوماتيك 3x125 امبير MCCB ويسعه قطع 18 ك أ ومزود بحمليه حراريه متغيره مغناطيسيه ثابتة 36 قاطع مفرد اتوماتيك 10 الي 40 امبير ويسعه قطع 6 ك أ	
9	عدد	4	توريد وتركيب لوحة توزيع عموميه نفس مواصفات البند السابق مركب بها : 3 اميه بيان صغيره مع الفيوز 1 قاطع ثلاثي اتوماتيك 3x80 امبير MCCB ويسعه قطع 18 ك أ ومزود بحمليه حراريه متغيره مغناطيسيه ثابتة 18 قاطع مفرد اتوماتيك 10 الي 40 امبير ويسعه قطع 6 ك أ	
10	بالمتر	50	بالمتر الطولي توريد وتركيب وتشغيل واختبار كابل ( 4x35+16 ) سم ثرموبلاستيك نحاس معزول داخل مواشير بقطاع مناسب او كابل تراي 10*10 سم حسب تعليمات جهة الاشراف ومحمل على البند ذاته وسلك التثبيت الازمه وكذلك الاقواس والربط الجيد وكذلك اعاده الشئ لاصله	
11	بالعدد	12	بالعدد توريد وتركيب مخرج بريزه باسلاك 2*2 مم نحاس معزول داخل مواشير للربط على اقرب مصدر للتيار ومحمل على البند كافة مايلزم واعاده الشئ لاصله	
12	بالعدد	12	بالعدد توريد وتركيب مفتاح بيتشينو 40 امبير/220 فولت للتحكم في التشغيل ولاوازم التثبيت الجيد و كافة مايلزم طبقا للمواصفات الفنية وأصول الصناعة والبند كامل مما جميعه وكذلك اعاده الشئ لاصله	
13	بالمقط و عيه	1	<u>الأرضي المحلي</u> بالسقوطية توريد وتركيب نظام ارضي محلي عبارة عن غرفة أو أكثر و اعرفه داخلها قضيب نحاس احمر قطر 16 مم مع تركيب لوح نحاس احمر (50x50) سم وسمك لا يقل عن 3 مم ويالحم طوليا بالقطيب وطول القضيب لا يقل عن 3 متر مع وضع الملح والقحم على شكل دائرة تبعد عن القضيب ولوح النحاس بمسافة تصل الي 15 او 20 سم تملأ بالرمال والتربة الناعسة مخلوطة مع اعطى ان يتم ربط بكابل نحاس قطاع 50 مم 2 من احر القضيب وحتى موقع التغذية على اللوحة العمومية و الباسير الرئيسي للمبنى و يركب على طرفها العلوى صندوق من الخرسانة سابقة السبب و محمل على البند كل ما يلزم من	

5/10/14

محمد بن عبد الله

محمد بن عبد الله

			حفر وخلافتوكذا إضافة مادة محسنة لخواص التربة والمعروفة بمادة الجيم Ground Enhancement Material على ان يتم قياس الأرضى ليعطى مقاومة لا تزيد عن 1.5 أزم مع تسليم جهة الاشراف شهادة بالقياس من جهة حكومية معتمدة لقياس الأرضى والبند كامل مساجمعه واعاده الشى لاصله
14	بالمتر	20	بالمتر الطولي توريد وتركيب كابل تراسي 10*20 سم كامل بالغطاء سمك 1.5 مم مجلفن على الساخن والبند يشمل جميع وسائل التثبيت الجيد واعاده الشى لاصله
15	بالمتر	100	بالمتر الطولي توريد وتركيب سلك 6 مم داخل مواسير اذا تطلب الأمر وكافه مايلزم واعاده الشى لاصله
16	بالمتر	100	بالمتر الطولي توريد وتركيب سلك 2 مم داخل مواسير اذا تطلب الأمر وكافه مايلزم واعاده الشى لاصله
17	بالعدد	6	بالعدد توريد وتركيب كشف مقاوم للرطوبة 2اميه*120 سم ليند كامل بجميع مستلزمات التشغيل وطبقا لاصول الصنعاة
18	بالعدد	75	بالعدد توريد وتركيب فلور بوكس مقاوم للرطوبة مركب به عدد 2 بريزه قوي 16 امبير وقطعه نت وقطعه بريزه عاديه من انتاج ليجراند او مايمثلها من اجود الانواع
19	بالعدد	130	بالعدد توريد وتركيب علبه مركب بها بريزه قوي 16 امبير وبريزه عاديه 10 امبير كامله بالوجه والشاسيه

### إجمالي الأعمال الكهربائية

المدير العام

١٣  
٥٠٥٠

رئيس الشى

١٣

المهندس

١٣



مقايمة التيار الخفيف لعملية إحلال وتجديد مبنى التعليم المدمج

المواصفات الفنية

م	الصف	الفئة	الكمية	سعر الوحدة	الاجمالي
اولا: اذار الحريق:					
١		توريد وتركيب لوحة اذار الحريق الوب معنونة هوتشيكى او ايلو او مايمائلها فى الجودة	عدد	١	
<p>- توريد وتركيب وبرمجة وتشغيل لوحة اذار حريق ديجتال ١ لوب معنونة للتشغيل والتحكم ، كاملة بالبطارية والشاحن واللوحه من اجود الاتواع معتمدة UL, I.M مع تقديم اصل الكتالوجات وكامل معالجيمه مع إمكانية تزويد اللوحه بلوب اخرى ومع تدريب العمالة على التشغيل ومع عمل مخطط لجميع مشتملات وحدات الاذار ومواقعها وتعلق بجوار اللوحه كما يعلق مخطط بكيفية التشغيل العادى وفى حالة وجود اذار على ذلك والبند كامل مما جميعه .</p>					
٢		توريد وتركيب حساس دخان ضولى معنون بالقاعدة هوتشيكى او ايلو او مايمائلها من اجود الاتواع	عدد	٨١	
<p>- توريد وتركيب وتشغيل حساس الدخان بما يتوافق مع كود الحريق ومحمل على البند كابلات التغذية ضد الحريق ١,٥X٢ مم ٢ شيلد ماركة السويدى او مايمائلها داخل مواسير ٢٠ مم PVC مقاوم للحريق بيت الهندسة او مايمائلها ومزودة بقاعدة منفصلة ومتعددة الاستخدام والبند كامل مما جميعه ويشمل كافة مايلزم للتثبيت مع عمل وصلات للصيانة داخل السقف المعلق .</p>					
٣		توريد وتركيب حساس حرارى معنون بالقاعدة هوتشيكى او ايلو او مايمائلها من اجود الاتواع	عدد	١	
<p>- توريد وتركيب وتشغيل حساس حرارى بما يتوافق مع كود الحريق ومحمل على البند كابلات التغذية ضد الحريق ١,٥X٢ مم ٢ شيلد ماركة السويدى او مايمائلها داخل مواسير ٢٠ مم PVC مقاوم للحريق بيت الهندسة او مايمائلها ومزودة بقاعدة منفصلة ومتعددة الاستخدام والبند كامل مما جميعه ويشمل كافة مايلزم للتثبيت .</p>					
٤		توريد وتركيب زر استدعاء يدوى معنون ( كاسر) هوتشيكى او ايلو او مايمائله	عدد	١١	
<p>- توريد وتركيب وتشغيل زر يدوى للتببيه بالحريق بوجه زجاجى داخل أو خارج الحائط كاملة بدوائر التغذية من كابلات ضد الحريق ١,٥X٢ مم ٢ شيلد ماركة السويدى او مايمائلها داخل مواسير ٢٠ مم PVC مقاوم للحريق بيت الهندسة او مايمائلها والبند كامل مما جميعه ويشمل كافة مايلزم للتثبيت .</p>					
٥		توريد وتركيب سارينة معنونة بفلاشر بالقاعدة هوتشيكى او ايلو او مايمائلها	عدد	٦	
<p>- توريد وتركيب وتشغيل سارينة اذار حريق ٢٠ ديسبل كاملة بدوائر التغذية من كابلات ضد الحريق ١,٥X٢ مم ٢ شيلد ماركة السويدى او مايمائلها داخل مواسير ٢٠ مم PVC مقاوم للحريق بيت الهندسة او مايمائلها ومزودة بقاعدة منفصلة ومتعددة الاستخدام والبند كامل مما جميعه ويشمل كافة مايلزم للتثبيت .</p>					

م. ا. ا. ا. ا. ا.

م. ا. ا. ا. ا. ا.



ثانياً: الصوتيات

٥	عدد	٦	توريد وتركيب مكبر صوت ديجيتال (امبليفيير) قدرة لا تقل عن ١٢٠ وات جيداً أو مايمثلها من أجود الأنواع والمعتمدة داخل الجامعة. - قدرة الخرج لا تقل عن ١٢٠ وات - يعمل على التيار المتغير ٢٢٠ فولت / ٥٠ هرتز - مدى التردد لا يقل عن ٦٠ د/ث حتى ١٥ ك د/ث - الدخل لا يقل عن أربعة 4 MIXING INPUT - يدعم تشغيل USB والذاكرة والتوصيل بالكمبيوتر . - خرج السماعات عالي (١٠٠ فولت) ومتوسط (٧٠ فولت) ومباشر ١/٤ اوم - مزود بحماية ضد القصر ومزود بالمفاتيح ولعبات البيان اللازمة ومزود بمروحة تهويه.
٢٢	عدد	٧	توريد وتركيب سماعات سقف ١٠ وات على الأقل جيداً أو مايمثلها من أجود الأنواع والمعتمدة داخل الجامعة. - قدره لا تقل عن ١٠ وات RMS - اللون أبيض وتعمل على اي امبليفيير ساوند سيستم
٢٣	عدد	٨	توريد وتركيب دائرة تغذية للسماعات من كابل ١*٢ مم داخل مواسير بلاستيك ٢٠ مم بيت الهندسة PVC او داكنات مناسبة من أجود الأنواع مع الاعتماد وكامل مما جميعه على أن يتم التمديد بعيداً عن الكهرباء والبند يشمل كل ما يلزم لنهوه العمل وإعادة الشيء لأصله.
٥	عدد	٩	توريد وتركيب مايك يد سلكي أهوجا أو مايمثلها من أجود الأنواع ومعتمدة بالجامعة
٥	عدد	١٠	توريد وتركيب مايك يد لاسلكي UHF + وحدة الاستقبال الهوائي sure أو مايمثلها في الجودة ١- مايك لاسلكي ديجيتال - يعمل على تردد UHF - حساس ونوعه كوندنسر - مجهز بأكثر من تردد مختلف لمنع أي تداخل مع الكليات المجاورة - مدى الاستجابة التردديه لا يقل عن ٦٠ : ١٥ ك. هيرتز ٢- وحدة استقبال لاسلكيه UHF ديجيتال - مزود بمفتاح تحكم في شدة الصوت - مزود بشاشه (LCD) لقراءة البيانات - مجهز بأكثر من تردد مختلف لمنع أي تداخل مع المواقع المجاورة - مدى الإستقبال لا يقل عن ٦٠ متر - مزود بوحدة هوائية لقوة الصوت وزيادة مسافة الاستقبال - مدى الاستجابة التردديه لا يقل عن ٦٠ : ١٥ ك. هيرتز - نسبة الإشارة الي الضوضاء لا تقل عن ٩٠ ديسيبيل - يركب بالراك Rack mounted
٥	عدد	١١	توريد وتركيب راك معدني ٩ يو شامل المشترك pdu + مروحة التهوية ومثبت جهد أتوماتيك ١ ك ف أ

يحيى محمد المدير العام

د. احمد العزيمي

د. احمد العزيمي



ثالثا: المرئيات

عدد	١	١٢	توريد وتركيب شاشة تلفزيون للعرض ٨٥ بوصة Samsung أو ما يماثلها في الجودة+ حامل تعليق من اجود الأنواع مناسب للشاشة. - يجب ألا تقل شاشة العرض عن ٨٥ بوصة. - يجب ان تكون شاشة العرض من النوع المسطح بتقنية 4k UHD - يجب ان تحتوي شاشة العرض على مدخل للشبكة ومدخل للـ USB connection ومدخل HDMI. - إمكانية الاتصال لاسلكيا بالإنترنت عن طريق الواي فاي.
عدد	٤	١٣	توريد وتركيب وحدة تعليق داتا شو من اجود الانواع مع مشتملات التركيب (كابل HDMI بأطوال مناسبة + محول فيجا + أدوات التثبيت + عدد (٢) فيشة كهرباء ) داخل مواسير مناسبة ومحمّل على البند كل ما يلزم للتركيب والتشغيل
عدد	٤	١٤	توريد وتركيب وحدة تعليق لشاشة باتل تفاعلية مع مشتملات التركيب

رابعا: شبكة التليفون الداخلي

م/ط	١٢٠	١٥	توريد وتركيب كابل ٢ جوز ٠,٦*٢ مم معزول السويدي أو ما يماثلها تمتد داخل مواسير ١٦ مم والبند يشمل بريزة R.II كاملة بالعلبة والشاشيه والوجه وبواطات التجميع والبند يشمل كل ما يلزم لنهوه العمل وإعادة الشئ لأصله.
عدد	٥	١٦	توريد وتركيب وصلة تليفون ارضى ٣ متر
م/ط	٤٠	١٧	بالمتر الطولى توريد وتركيب كابل ١٠ جوز ٠,٦*٢ مم معزول السويدي أو ما يماثلها يمتد داخل مواسير ١٦ مم والبند يشمل كل ما يلزم لنهوه العمل وإعادة الشئ لأصله.
عدد	٢	١٨	توريد وتركيب فريم فرعى ١٠ ~ ٣٠ خط مع التثبيت وتديس الخطوط في المكان المحدد بالمعنى.
بالمتر	١٠٠	١٩	بالمتر الطولى حفر على عمق ٦٠ سم بين مبنى كلية التجارة ومبنى التعليم المدمج وتمديد مواسير UPVC ٣ بوصة لزوم تمديد كابل تليفون ٣٠ جوز مع الحفاظ على قاع الحفر من ايه مواد غير مطابقة للمواصفات وتبعا لتعليمات مهندس المعنى وإعادة الشئ لأصله.
عدد	٤	٢٠	عمل غرفة تفتيش ٦٠ x ٦٠ شاملة البناء والمحارة و غطاء GRI٢ مقاوم للصدأ والتاكل بحمولة ٤٠ طن من اجود الانواع و كل ما يلزم حسب المواصفات وتبعا لتعليمات مهندس المعنى.
م. ط	٣٥	٢١	توريد وتركيب تراس معدن مجلفن على الساخن صاعد ٥٥٥ لزوم تغطية اسلاك التليفونات على الواجهات والبند محمل عليه السقالات والبند كامل مما جمعه.
بالمتر	١٥٠	٢٢	توريد و تركيب و تديس وتمديد كابل ٣٠ جوز من سنترال كلية التجارة الى مبنى التعليم المدمج حسب اصول الصنعة و إعادة الشئ لأصله.

- جميع الاطوال والكميات الواردة بالكراسة كميات تقديرية للأعمال وتجرى المحاسبة على اساس الكميات الفعلية التي يتم تنفيذها على الطبيعة وحسب حاجة الموقع وتوجيهات جهة الإشراف دون اعتراض من المقاول .
- يتم التركيب واعتماد العينات تحت اشراف قسم التقنية بالإدارة العامة للشئون الهندسية بالجامعة.

المدير العام

مسئول التقنية

مهندس

أ. م. أحمد العرابي

أ. م. أحمد العرابي

## مقاييسه تقديرية

### لتوصيل كاميرات المراقبه لمبنى مكتبة كلية التجارة والتعليم المفتوح

الكمية	الوصف	بالوحده	اسم الوحدة	الاجمالي
1	سويتش 48 منفذ ذو خاصية التحكم عن بعد نوع (Managed Cisco Or 100/10(PoE)) مع معدات يتم اعتمادها قبل التوريد من جهاز الاشراف ويتم تنفيذ البند طبقا لاصول الصناعة والمواصفات الفنية وتعليمات جهاز الاشراف	بالعدد		
40	Camera in/out IP 5M Honeywell or Simons or Bosh or Panasonic الوازن او مايعادل يتم اعتمادها قبل التوريد من جهاز الاشراف ويتم تنفيذ البند طبقا لاصول الصناعة والمواصفات الفنية وتعليمات جهاز الاشراف	بالعدد		
80	كابل 1/2 متر من الاصناف المعتمدة بالجامعة معتمدة يتم اعتمادها قبل التوريد من جهاز الاشراف ويتم تنفيذ البند طبقا لاصول الصناعة والمواصفات الفنية وتعليمات جهاز الاشراف	بالعدد		
1	NVR64ch Support 4K Same Cam brand معتمدة يتم اعتمادها قبل التوريد من جهاز الاشراف ويتم تنفيذ البند طبقا لاصول الصناعة والمواصفات الفنية وتعليمات جهاز الاشراف	بالعدد		
1	مركز حاسب اكتروني يتم اعتمادها قبل التوريد من جهاز الاشراف ويتم تنفيذ البند طبقا لاصول الصناعة والمواصفات الفنية وتعليمات جهاز الاشراف	بالعدد		
1	شاشة 55 بوصة Samsung or LG or Transdore معتمدة يتم اعتمادها قبل التوريد من جهاز الاشراف ويتم تنفيذ البند طبقا لاصول الصناعة والمواصفات الفنية وتعليمات جهاز الاشراف	بالعدد		
1	زناك ابيض مزود بابواب جانبية متحركة امشركه كهرباء من الاصناف المعتمدة معتمدة يتم اعتمادها قبل التوريد من جهاز الاشراف ويتم تنفيذ البند طبقا لاصول الصناعة والمواصفات الفنية وتعليمات جهاز الاشراف	بالعدد		
2	وحدة تدوير كتيبات من الفئة السبعين من عهده معتمدة يتم اعتمادها قبل التوريد من جهاز الاشراف ويتم تنفيذ البند طبقا لاصول الصناعة والمواصفات الفنية وتعليمات جهاز الاشراف	بالعدد		
40	كابل نت من الفئة السبعين من الاصناف المعتمدة بالجامعة معتمدة يتم اعتمادها قبل التوريد من جهاز الاشراف ويتم تنفيذ البند طبقا لاصول الصناعة والمواصفات الفنية وتعليمات جهاز الاشراف	بالعدد		

الاجمالي

موقع المقاييسه ارسال جداول لمركز التقنية للاعداد قبل التوريد والتركيب

مدير وحدة شهادة المواصفات والاعتماد

علاء الدين  
14/11/2019



## مقاييسه تقديرية

### لتوصيل خدمة الانترنت لمبنى مكتبة كلية التجارة والتعليم المفتوح

الكمية	اسم الوحدة	الوصف	الوحدة	الرقم
4	بالوحدة	سويتش 24 منفذ ذو خاصية التحكم عن بعد Cisco Or 1000/100/10 HP(poe-managed) من عيونه معتمدة يتم اعملها قبل التوريد من جهاز الاشراف ويتم تنفيذ الهند طبقا لاصول الصناعة والمواصفات الفنية وتعليمات جهاز الاشراف	بالوحدة	4
115	بالوحدة	كابل 4 متر من الفئة السادسة ماركه ((D-link - premium line)) او مائلتها من عيونه معتمدة يتم اعتمادها قبل التوريد من جهاز الاشراف ويتم تنفيذ الهند طبقا لاصول الصناعة والمواصفات الفنية وتعليمات جهاز الاشراف	بالوحدة	115
115	بالوحدة	كابل 3 متر من الفئة السادسة ماركه ((D-link - premium line)) او مائلتها من عيونه معتمدة يتم اعتمادها قبل التوريد من جهاز الاشراف ويتم تنفيذ الهند طبقا لاصول الصناعة والمواصفات الفنية وتعليمات جهاز الاشراف	بالوحدة	115
4	بالوحدة	راك 9 مزود بابواب جدارية متحركة مشترك كهربيه من الاصناف المتعد من عيونه معتمدة يتم اعتمادها قبل التوريد من جهاز الاشراف ويتم تنفيذ الهند طبقا لاصول الصناعة والمواصفات الفنية وتعليمات جهاز الاشراف	بالوحدة	4
9	بالوحدة	300 Access Point (poe) D-Link W7600 N-C-8029 Mount ويتم تنفيذ الهند طبقا لاصول الصناعة والمواصفات الفنية وتعليمات جهاز الاشراف	بالوحدة	9
162	بالوحدة	واحد توريد وتركيب اجهزة تقنية بديل الانترنت من الفئة السادسة ماركه او مائلتها من عيونه معتمدة يتم اعتمادها قبل [premium line - D-link] التوريد من جهاز الاشراف داخل مواشير 23 مع بيت الهندسة او مائلتها ومعدل ثمنها جميع الاكسسوارات الخاصة بالمواشير من نفس نوع الكابل المزود بوزن الكابل التوجيه وزيد التابل من السويتش الرئيسي بالتوريد يتعدى طول الكابل عن 60 متر ويتم تنفيذ الهند طبقا لاصول الصناعة والمواصفات الفنية وتعليمات جهاز الاشراف	بالوحدة	162
6	بالوحدة	وحدة توجيه لاسلكي من الفئة السادس من عيونه معتمدة يتم اعتمادها قبل التوريد من جهاز الاشراف ويتم تنفيذ الهند طبقا لاصول الصناعة والمواصفات الفنية وتعليمات جهاز الاشراف	بالوحدة	6

ملاحظة يتم ارجاع اجهزة الشركة الى مركز الكلية للاعمال قبل التوريد والتوكيد

كلية التجارة  
جامعة الزقازيق



مقايمة تقديرية تطوير مبنى التعليم المدمج

يتم اعتماد جميع العينات من قبل الإدارة العامة للشئون الهندسية

البيد	م	بيان الاعمال	الوحدة	الكمية	السعر	الاجمالي
١		توريد وتركيب مواسير قطر ٢ بوصة من البولي بروبلين الاسود معزول بجميع مشتعلاتها من (جلب-محابس-اكواع-لاواكير-وخلافه) من اجود الأنواع بالسوق المحلي حتى تعمل على اكمل وجه مع فك المواسير القديمة وتسليمها الي المخازن	م/ط	٢٦٠		
٢		توريد وتركيب خزان من البولي إثيلين سعة ٢٠٠٠ لتريمشتملاته (جلب محابس اكواع لاواكير وخلافه) وتكون الخزانات مقاومة لحرارة الشمس ومكونة من ثلاث طبقات (ابيض محمل) سينا ستار او سينا تكس مايمائته من اجود الأنواع بالسوق المحلي حتى يعمل على اكمل وجه مع فك الخزانات القديمة ومشتعلاته وتسليمه الي المخازن	عدد	٢		
٣		اصلاح مواسير مياة حتى تعمل على اكمل وجه	عدد	٢		
٤		توريد وتركيب شبكة صرف مياة المتكاتف والشبكة مكونة من خراطيم قطر ١/٢ بوصة ومواسير بلاستيك p.v.c قطر ١ بوصة شامله كل من الوصلات(كوع- واي- متلووث- جليه- افيز فلشر- افيز بلاستيك-غرام-وكل ما يلزم لنهوا الاعمال على اكمل وجه) والتحاميل اللازمة للتركيب على ان تكون من افضل واجود الأنواع بالسوق المحلي لتصرف مياة الاجهزة المتكاتف الي اقرب نقطة صرف بحيث تعمل الاجهزة على اكمل وجه	م/ط	٣٥٠		
٥		بالعدد فك وتركيب وتنحن وتشغيل اجهزة تكييف فترات مختلفة مع تطويل مواسير نحاس التكييفات بنفس المقاس الموجوده وكابيل الكنترول وكابل الكهرباء وعزل المواسير ودهانه وكل مايلزم على ان تعمل على الوجه الاكمل	عدد	٢٥		
٦		بالمقطوعه اصلاح الصاج الخاص بالمصعد مع توريد وتركيب صاج من نفس النوع عند الحاجة مع دهان كمر البرج المعدني واصلاح الزجاج الخاص بالمصعد ونظافته و توريد وتركيب زجاج من نفس النوعية مكان الزجاج المكسور مع تغيير صاج غرفة المصعد على ان يكون من نفس النوعية مع عمل لوفر لاماكن تهوية الغرفة	بمجموعة	١		

المدير العام

مدير الإدارة

المشرف