

٢٩٩
سالك الكراسة

كراسة الشروط والمواصفات الفنية

بخصوص: المناقصة العامة

عملية:

إحلال وتجديد مبنى التعليم المفتوح

الأحد جلسة ١٤/٦/٢٠٢٦

تعقد لجنة الأسفيسات يوم
الأحد الموافق ١٧/٦/٢٠٢٦

* يتم ختم كراسة الشروط بختم الشركة وإعادتها في المظروف الفني مرة أخرى ولا يعتد بالكراسات الغير معتمدة *

كراسة الشروط والمواصفات
بخصوص: المناقصة العامة
لعملية: إحلال وتجديد مبنى التعليم المفتوح
جلسة / / ٢٠٢٦

أولاً: الشروط العامة

- ١) تخضع العملية محل الطرح لأحكام التشريعات المصرية عموماً، وتفسر وتؤول نصوص بنود كراسة الشروط والمواصفات والتعاقد وفقاً لأحكام قانون تنظيم التعاقدات التي تبرمها الجهات العامة الصادر بالقانون رقم ١٨٢ لسنة ٢٠١٨ ولائحته التنفيذية الصادرة بموجب قرار وزير المالية رقم ٦٩٢ لسنة ٢٠١٩ وتعديلاتهما،
- ٢) كما يسرى بشأن كراسة الشروط والمواصفات والتعاقد كافة القوانين - وعلى وجه الخصوص أحكام القانون رقم ٥ لسنة ٢٠١٥ بشأن تفضيل المنتجات الصناعية المصرية في العقود الحكومية، ولائحته التنفيذية، وتعديلاتها وأحكام القانون رقم ١٣١ لسنة ١٩٤٨ بشأن إصدار التقنين المدني - واللوائح والأعراف ذات الصلة بموضوع الطرح والتعاقد، ومع مراعاة ما تتضمنه الأكواد الهندسية المصرية أو العالمية من مواصفات قياسية وغيرها التي تصدرها أو تعتمدها الجهات الفنية المختصة وكذلك أصول الصناعة، وذلك فيما لم يرد بشأنه نص خاص في هذه الكراسة والعقد وملاحق أي منهما
- ٣) تخضع العملية محل الطرح لمبادئ ومعايير العلانية والشفافية وحسن النية وتكافؤ الفرص وحرية المنافسة.
- ٤) سيتم اطلاع كافة أصحاب (العطاءات / العروض) على المعلومات ذات العلاقة بنطاق العمل في العملية بما يمكنهم من تقييم الأعمال قبل التقدم للعملية محل الطرح، وتقديم الإيضاحات والبيانات اللازمة عن مقاولات الأعمال المطلوب تنفيذها قبل ميعاد تقديم (العطاءات / العروض) بوقتٍ كافٍ .
- ٥) سيتم إخطار كافة المتقدمين للعملية بأي تغييرات تطرأ على العملية عن طريق كتاب يرسل بخدمة البريد السريع عن طريق الهيئة القومية للبريد والنشر على بوابة التعاقدات العامة على النحو المبين بأحكام القانون واللائحة التنفيذية.
- ٦) يجوز للجهة الإدارية إدخال تعديلات على الشروط والمواصفات إذا اقتضت المصلحة العامة ذلك أو بناءً على ما تسفر عنه جلسة الاستفسارات أو الإيضاحات، وسيتم إخطار مُقدمي الاستفسارات أو الإيضاحات ومن قاموا بشراء الكراسة بتلك التعديلات فور اعتمادها من السلطة المختصة وذلك خلال ثلاثة أيام على الأكثر من إدخال هذه التعديلات، وكذا نشرها على بوابة التعاقدات العامة على أن تعتبر هذه التعديلات جزء لا يتجزأ من كراسة الشروط والمواصفات، وتسري في مواجهة كافة أصحاب العطاءات.
- ٧) يجب على أصحاب (العطاءات / العروض) بيان أو تحديد العنوان ورقم الفاكس وعنوان البريد الإلكتروني الخاص بهم (المحل المختار) الذي سوف ترسل الجهة الإدارية عليها كل المراسلات والإشعارات المرتبطة بمستندات (العطاء / العرض) ويعتبر هذا العنوان محلاً مختاراً لهم، وأن كافة المكاتبات والمراسلات التي ترسل على ذات العنوان تنتج آثارها القانونية والعقدية.
- ٨) في حالة تغيير العنوان يتعين على المتعاقد (الراسي عليه العملية) إخطار الجهة الإدارية بأي تعديل يطرأ على بياناتهم المسجلة لديها فور التعديل أو بالعنوان الجديد، وإلا اعتبر ما أرسل على هذا العنوان صحيحاً ومنتجاً لكافة آثاره القانونية والعقدية.
- ٩) تكون كافة أنواع التواصل والإخطارات والمكاتبات الرسمية المتبادلة من وإلى الجهة الإدارية وصاحب (العطاء / المتعاقد) بما في ذلك المخاطبات والقرارات والمراسلات المتبادلة ومحاضر الجلسات كتابة باللغة العربية، وبشكل يمكن الرجوع إليه لاحقاً
- ١٠) يحق لذوي الشأن ممن قاموا بشراء كراسة الشروط والمواصفات أن يتقدموا كتابة للجنة الاستفسارات باستفساراتهم وذلك قبل الميعاد المحدد لانعقاد جلسة الاستفسارات، وتلتزم الجهة (الجامعة) بإخطار مُقدمي الاستفسارات ومن قاموا بشراء كراسة الشروط والمواصفات كتابة بنتيجة دراسة أسئلتهم واستفساراتهم وأي تعديلات بكراسة الشروط والمواصفات أو الجدول الزمني إذا تطلب الأمر فور اعتماد السلطة المختصة
- ١١) نحدد لعقد جلسة الاستفسارات يوم الموافق في تمام الساعة ب. للرد على أي استفسارات قد ترد إلى الجهة الإدارية كتابة تتعلق بما جاء بكراسة الشروط والمواصفات.
- ١٢) تهدف جلسة الاستفسارات بشكل عام إلى توضيح أية أمور (فنية / مالية / قانونية / تعاقدية) بشأن العملية محل الطرح.
- ١٣) تقدم الاستفسارات وبنود النقاش المقترحة قبل الموعد المحدد لانعقاد جلسة الاستفسارات وفقاً للبرنامج الزمني المحدد.
- ١٤) يتم تسجيل كافة الاستفسارات التي تم مناقشتها خلال الجلسة.
- ١٥) يتم إخطار مُقدمي الاستفسارات ممن قاموا بشراء كراسة الشروط والمواصفات كتابة بما انتهت إليه جلسة الاستفسارات متضمناً أي تعديلات بالكراسة أو الجدول الزمني وكذا نشرها على بوابة التعاقدات العامة.
- ١٦) تعتبر التعديلات جزء لا يتجزأ من كراسة الشروط والمواصفات وتسري في مواجهة جميع أصحاب (العطاءات / العروض).

- ١٧) يجب على من قام بشراء كراسة الشروط معاينة موقع العملية محل الطرح المعاينة التامة النافية للجهالة وأن يتحقق بنفسه وتحت مسؤوليته من كافة البيانات والمواصفات والرسومات والكروكيات الواردة بكراسة الشروط والمواصفات والمقاييس التقديرية، ويعتبر تقدمه لها إقراراً منه بالإطلاع على العملية محل الطرح ومعاينته المعاينة التامة النافية للجهالة.
- ١٨) يلتزم المتعاقد بأن يتحرى بنفسه طبيعة الأعمال محل الطرح، وإجراء كل ما يلزم لذلك من اختبارات والجسات وغيرها للتأكد من صلاحية المواصفات الفنية والرسومات الهندسية والتصميمات المعتمدة وإخطار الجهة الإدارية في الوقت المناسب بملاحظاته عليها ويكون مسئولاً تبعاً لذلك عن صحة هذه المستندات
- ١٩) يجب على مقدمي العطاءات معاينة الموقع على الطبيعة ومعاينة الرسومات والمواصفات المرفقة وأنه يقبل جميع الشروط.
- ٢٠) المقاييس التقديرية والتصميمات الهندسية للأعمال موضوع المناقصة المعدة من قبل الادارة العامة للشئون الهندسية بجامعة الزقازيق.
- ٢١) على مقدمي العطاءات ختم كراسة الشروط بختم الشركة واعادتها في الظروف الفنى مرة اخرى وهذا يعتبر موافقة منهم على جميع الشروط الموجودة بالكراسة .
- ٢٢) يحظر على العاملين بالجهات التي تسرى عليها احكام القانون رقم ١٨٢ لسنة ٢٠١٨ التقدم بالذات أو الواسطة بعطاءات أو عروض لهذه المناقصة كما لايجوز تكليفهم بالقيام باعمال خاصة بالمناقصة أو الشراء منهم .
- ٢٣) تسرى احكام القانون رقم (١٨٢) لسنة ٢٠١٨ م باصدار قانون تنظيم التعاقدات التي تبرمها الجهات العامة ولائحته التنفيذية الصادرة بقرار وزير المالية رقم ٦٩٢ لسنة ٢٠١٩ والقانون رقم (٥) لسنة ٢٠١٥ م بشأن تفضيل المنتجات الصناعية المصرية في العقود الحكومية ولائحته التنفيذية على كراسة الشروط والمواصفات والعقد المبرم.
- ٢٤) يلتزم مقدم العطاء بتقديم الشهادة الدالة على أستيقاء نسبة المكون الصناعي المصرى الصادرة من اتحاد الصناعات المصرية والمعتمدة من الهيئة العامة للتنمية الصناعية عند تقديم عطائه، وتكون ضمن المستندات الواجب ارفاقها بالمظروف المالي ((التزام على الشركات الحاصلة على تلك الشهادة)) (مادة (٧) من اللائحة التنفيذية للقانون رقم (٥) لسنة ٢٠١٥))
- ٢٥) يتم اعفاء المنشآت الصغيرة والمتناهية الصغر من نصف التأمين الابتدائي ومن نصف التأمين النهائي اذا كان المنتج الصناعي محل التعاقد مستوفيا لنسبة المكون الصناعي المصرى وترد القيمة المشار اليها عند تقديم تلك الشهادة . (مادة رقم (٧) من القانون رقم (٥) لسنة ٢٠١٥))
- ٢٦) التزام مقدمي العروض بالتسجيل على بوابة التعاقدات العامة ((مادة رقم (٨٥) من القانون رقم ١٨٢ لسنة ٢٠١٨ م)).
- ٢٧) الالتزام التام بقرار رئيس مجلس الوزراء رقم ١٢٢ لسنة ٢٠١٥ م الذي ينضمن عدم الشراء من المنتج المستورد في حالة وجود بديل محلي ، وعللا ان يتم الرجوع في هذا الشأن لكل من هيئة التنمية الصناعية وهيئة المواصفات والجودة ووزارة الدولة للانتاج الحربي للوقوف على مدى توافر الصنف مع المنتج المحلي من عدمه.
- ٢٨) يتحمل المتعاقد (الراسى عليه العملية) استخراج كافة التصاريح والترخيص المطلوبة من الجهات المختصة .

ثانياً: شروط تقديم العطاءات

- ١) على أصحاب (العطاءات / العروض) الالتزام بشروط ومواصفات هذه العملية، ويُعتبر التوقيع على نموذج (العطاء / العرض) قبلاً منه بكل ما جاء فيها.
- ٢) تقدم العطاءات بأسم السيد الأستاذ الدكتور / أمين عام الجامعة - داخل مظروفين أحدهما فني وآخر مالي موقعة من أصحابها على نموذج العطاء وموقع من أصحابها على كل ورقة وعلى جدول الكميات والفئات المرفق وختم وتوقيع كل الأوراق من محتويات العرض بما فيها الغلاف والفواصل.
- ٣) يجب أن يثبت على مظروفي العطاء الفني والمالي نوعية من الخارج على أن يوضع المظروفين داخل مظروف مغلق بطريقة محكمة ويكتب عليه السيد الأستاذ (أمين عام الجامعة - الإدارة العامة للمشتريات والمخازن).
- ٤) يحظر على صاحب (العطاء / العرض) شطب أو تعديل أي من بنود العطاء أو المواصفات الفنية مهما كان نوعه بعد تسليمه وإذا رغب في إبداء أي ملاحظات فنية فيثبتها في كتاب مستقل ويسلمها قبل الموعد المحدد لفتح المظاريف الفنية "
- ٥) يجب أن يحتوي المظروف الفني على تأمين ابتدائي قدره ١٩٠٠٠٠ جنيه (فقط مائة وتسعون الف جنيه لا غير) يسد نقداً أو بخطاب ضمان ابتدائي بنكي صادر من أحد البنوك المصرية المعتمدة - غير مشروط وفي الحدود المصرح بها - على أن يكون الخطاب ساري لمدة أربعة أشهر تبدأ من تاريخ فتح المظاريف الفنية - على أن يزداد التأمين الابتدائي إلى نسبة ٥% عند الرسو كتأمين نهائي
- ٦) على صاحب (العطاء / العرض) الفائز أن يؤدي التأمين النهائي بنسبة (٥%) من قيمة التعاقد لصالح ولحساب وباسم الجهة الإدارية خلال عشرة أيام عمل تبدأ من اليوم التالي لإخطاره بقبول عطائه، وذلك كضمان لتنفيذ الأعمال موضوع هذه الكراسة على الوجه الأكمل وطبقاً لبنود هذا العقد ووفقاً لكافة الاشتراطات والقواعد والضوابط المقررة قانوناً في هذا الشأن، ويتم الاحتفاظ بالتأمين النهائي إلى أن يتم تنفيذ العقد بصفة نهائية بما في ذلك مدة الضمان ويكون التأمين النهائي ضماناً لتنفيذ العقد، ويجب رده أو ما تبقى منه فور انتهاء مدة الضمان المحددة بالعقد
- ٧) وفي حالة زيادة الأعمال عن القيمة التعاقدية بموافقة الجهة الإدارية يتم زيادة قيمة التأمين النهائي طبقاً للقيمة النهائية للعملية.

٨) أثر عدم سداد التأمين النهائي:

- إذا لم يقدم صاحب (العطاء / العرض) الفائز بأداء التأمين النهائي خلال المهلة المحددة جاز للجهة الإدارية بموجب إخطار بكتاب يرسل له بخدمة البريد السريع عن طريق الهيئة القومية للبريد مع تعريضه في ذات الوقت بالبريد الإلكتروني أو الفاكس بحسب الأحوال ودون حاجة لاتخاذ أي إجراء آخر إلغاء العقد أو التنفيذ بواسطة أحد (العطاءات / العروض) التالية لعطائه بحسب ترتيب أولوياتها.
- يصبح التأمين المؤقت في هذه الحالة من حق الجهة الإدارية كما يكون لها الحق أن تخصم قيمة كل خسارة تلحق بها من أية مبالغ مستحقة أو تستحق لديها لصاحب (العطاء / العرض) المذكور، وفي حالة عدم كفايتها تلجأ إلى خصمها من مستحقاته لدى أي جهة إدارية أخرى، أيا كان سبب الاستحقاق وذلك كله مع عدم الإخلال بحقوقها في الرجوع عليه قضائياً بما لم تتمكن من استيفائه من حقوق بالطرق الإدارية.

٩) فترة سريان العطاء. ثلاثة شهور تبدأ من تاريخ فتح المظاريف الفنية.

- ١٠) للجهة الإدارية إذا ما اقتضت الضرورة ذلك وبعد موافقة السلطة المختصة إخطار أصحاب (العطاءات / العروض) كتابة لمدد مدة سريان عطاءاتهم ومدد مدة صلاحية التأمين المؤقت وذلك قبل تاريخ انتهاء مدة سريان (العطاءات / العروض) بخمسة عشر يوماً.
- ١١) على من يوافق من أصحاب (العطاءات / العروض) على التمديد، أن يمدد ضماناته وأن يبلغ الجهة الإدارية بذلك خلال مدة لا تتجاوز (سبعة أيام) من تاريخ الإشعار بطلب التمديد، ومن لم يتقدم خلال هذه المدة، عُده غير موافق على تمديد (عطاءه / عرضه)، ويستبعد كل عطاء لم يقبل صاحبه مدد مدة سريان عطائه كتابة، ويرد إليه تأمينه المؤقت فور انتهاء مدة سريان (العطاء / العرض)
- ١٢) إذا قام صاحب (العطاء / العرض) بسحب (عطاءه / عرضه) قبل الموعد المحدد لفتح المظاريف الفنية فيصبح التأمين المؤقت المودع حقاً للجهة الإدارية دون حاجة إلى إنذار أو اللجوء إلى القضاء أو اتخاذ أية إجراءات أو إقامة الدليل على حصول ضرر أو استئذانه من أي مبالغ مستحقة أو تستحق لديها أو لدى أي جهة إدارية أخرى لصاحب (العطاء / العرض).

١٣) كما يجب أن يرفق بالمظروف الفني:

- i. ما يفيد سداد التأمين المؤقت
 - ii. تمهد بالأقل نسل نسبة المكون الصناعي المصري عن (٤٠%).
 - iii. إقرار الالتزام بالتأمين على العمالة.
 - iv. إقرار بالالتزام بما جاء بكراسة الشروط والمواصفات ومحتوياتها.
 - v. ما يفيد شراء كراسة الشروط والمواصفات.
 - vi. أصل شهادة البيانات المؤقتة صادرة من الإتحاد المصري لمقاولة التشييد سارية - فئة سادسة
 - vii. صورة من البطاقة الضريبية.
 - viii. آخر إقرار ضريبي.
 - ix. صورة من السجل التجاري .
 - x. صورة من السجل الصناعي إن وجد .
 - xi. صورة من التسجيل بالضريبة على القيمة المضافة.
 - xii. صورة من سابقة أعمال مماثلة ومعتمدة من جهة حكومية أو قطاع حكومي .
 - xiii. عند تقديم عطاء من منشأة تجارية لأكثر من شخص واحد فيجب أن ترفق صورة من عقد المشاركة والتنظيم الاساسي للشركة ومن له حق التوقيع
 - xiv. أقرار بمعاينة الموقع ومعاينة كافة التفاصيل والشروط والمواصفات الفنية والرسومات التفصيلية موضوع المناقصة معاينة نافية للجهالة .
 - xv. البرنامج الزمني للتنفيذ ومدته.
 - xvi. التسجيل على الفانورة الالكترونية.
 - xvii. صورة التسجيل على بوابة التعاقدات الحكومية .
- ١٤) تحدد يوم الموافق / / ٢٠٢٦ م الساعة الثانية عشر ظهراً موعداً لجلسة فتح المظاريف الفنية موعداً لجلسة فتح المظاريف الفنية بمكتب السيد د.أ/امين عام الجامعة .

ثالثاً: الشروط المالية

- ١) يجب أن يحتوي المظروف المالي على قوائم الأسعار وجدول الكميات والفئات الصادرة من الجامعة (المقايسة للعملية محل الطرح) وطريقة السداد على أن تكون الأسعار شاملة القيمة المضافة .
- ٢) على مقدمي العطاءات مراعاة مايلي في اعدادة لقائمة الأسعار (جدول الفئات) التي يتم وضعها داخل المظروف المالي .
 - i. تكتب أسعار العطاء بالحبر الجاف رقماً وحرفاً باللغة العربية ويكون سعر الوحدة في كل صنف ما هو مدون بجدول الفئات عدداً أو وزناً أو غير ذلك دون تغير أو تعديل في الوحدة - ويجب أن تكون قائمة الأسعار مؤرخة وموقعة ومختومة من مقدم العطاء.
 - ii. لا يجوز لمقدم العطاء شطب أي بند من بنوده أو من المواصفات الفنية أو إجراء تعديل فيه مهما كان نوعه .
 - iii. لا يجوز الكشط أو المحو في جدول الفئات - وكل تصحيح في الأسعار أو غيرها يجب إعادة كتابته رقماً وحرفاً والتوقيع .

- iv. إذا رغب مقدم العطاء في إبداء أية ملاحظات خاصة بالنواحي الفنية فتلبيث في كتاب مستقل يتضمن المظروف الفني .
- v. لا يلتفت إلى أي إدعاء من صاحب العطاء لحصول خطأ في عطاءة إذا قدم بعد فتح المظاريف الفنية .
- vi. إذا سكت مقدم العطاء عن تحديد سعر البند - للجهة الحق أن توضع للبند الذي سكت مقدم العطاء عن تحديد فئة - أعلى فئة لهذا البند في العطاءات المقبولة وذلك للمقارنة بينه وبين سائر العطاءات فإذا أرسيت عليا المناقصة فيعتبر إنه إرتضى المحاسبة على أساس أقل فئة لهذا البند في العطاءات المقبولة ودون أن يكون له حق المنازعة في ذلك .
- vii. لا يعتد لاي عطاء أو تعديل فيه يرد بعد الميعاد المذكور ولايسرى ذلك على أي تعديل لصالح الجهة الاداريه يقدم من صاحب اقل العطاءات المطابقه للشروط والمواصفات طالما انه لا يؤثر على اولوية العطاء.
- viii. يتم وضع الاسعار بالجنية المصري لكل بند علي حدة وذلك علي اساس سعر الوحدة ويتم تحديد قيمة اجمالي كل بند واجمالي العطاء علي ان يشمل السعر ضرائب القيمة المضافة المستحقة قانونا ويوضح ذلك صراحة بالعطاء واذا سكت مقدم العطاء عن ايضاح ان السعر يشمل لضريبة القيمة المضافة يعتبر ذلك اقرارا منه بأن السعر شاملا لهذه الضريبة كما يشمل السعر ايضا كافة الاستقطاعات الحكومية المعمول بها .
- ٣ تكون كتابة الأسعار على أصل قوائم الأسعار وجداول الكميات والفئات الصادرة من الجهة الإدارية، ويكون سعر الوحدة في كل بند بحسب ما هو مدون وجدول الكميات والفئات عدداً أو وزناً أو مقياساً دون تغيير أو تعديل في الوحدة، وأن تكون قوائم الأسعار وجداول الكميات والفئات مؤرخة وموقعة ومختومة من صاحب (العطاء / العرض)، وتعتبر كل فئة من الفئات المدرجة والتي حددها صاحب (العطاء / العرض) وجدول الكميات والفئات وقوائم الأسعار المدرجة ملزمة له أثناء تنفيذ التعاقد، كما يعتبر أن صاحب (العطاء / العرض) قد قبل بصحة وكفاية (العطاء / العرض) والفئات والأسعار الواردة في المقايسة، وأن تلك الفئات والأسعار تفي بكافة التزاماته الناشئة عن العقد، وتشمل وتغطي كافة المصروفات والالتزامات أيأ كان نوعها التي يتكبدتها بالنسبة إلى كل بند من البنود، وهي غير قابلة لإعادة النظر لأي سبب، ويتم المحاسبة النهائية بالتطبيق لهذه الفئات بصرف النظر عن تقلبات السوق والعملة والتعريف الجمركية وغيرها من الضرائب والرسوم الأخرى، وذلك باستثناء ما قد يتفق عليه الطرفان أو ما قد يصدر عن الحكومة من تعويضات.
- ٤ وفي كافة الأحوال يُعتبر تقديم (العطاء / العرض) إقراراً من صاحبه بقبول التوريد والتركيب بموجب جدول الكميات والفئات وقوائم الأسعار المرفقة.
- ٥ من المعلوم أن السعر المقدم من صاحب (العطاء / العرض) يغطي كل ما هو مطلوب بالمواصفات والرسومات على أساس التوريد والتركيب ما لم يتم النص صراحة على خلاف ذلك في هذه الكراسة.
- ٦ مع مراعاة نص المادة (٩٧) من اللائحة التنفيذية، نظل الأسعار التي يتم الترسية بها على المتعاقد ثابتة دون أية زيادة طوال مدة التنفيذ ولا يحق لمن ترسو عليه العملية للمتعاقد المطالبة بأي زيادة في الأسعار لأي سبب.
- ٧ لايجوز الكشط أو المحو أو التحشير في قوائم الأسعار أو في جدول الكميات والفئات، وكل تصحيح في الأسعار أو غيرها يجب إعادة كتابته رقماً وتفصيلاً والتوقيع بجانبه.
- ٨ لا يعتد (بالعطاء / العرض) المبني على خفض نسبة مئوية عن قيمة أقل (عطاء / عرض) مُقدم.

رابعا : صرف المستحقات

- ١) يتم صرف المستحقات طبقاً لنصوص وأحكام القانون ١٨٢ لسنة ٢٠١٨ م بشأن المناقصات والمزايدات ولائحة التنفيذة وتعديلاته
- ٢) تلتزم الشركة المنفذة بالالتزام بتنفيذ العقد طبقاً لما ورد بكراسة الشروط والمواصفات والمقايسة والرسومات. طبقاً لاصول الصناعة والاصول الفنية وطبقاً لتعليمات جهاز الإشراف والأكواد الهندسية المصرية أو العالمية من مواصفات قياسية وغيرها التي تصدرها أو تعتمدها الجهات الفنية المختصة وكذلك أصول الصناعة، وذلك فيما لم يرد بشأنه نص خاص في هذه الكراسة والعقد وملاحق أيأ منهما.
- ٣) يقبل المتعاقد كئمن لجميع الأعمال التي يتم تنفيذها المبلغ الناتج عن تطبيق الفئات المبينة بخانة الفئة على كمية الأعمال التي تنفذ فعلاً ، وذلك دون أن يكون للمتعاقد حق في الاعتراض أو المطالبة بأي تعويضات من أي نوع
- ٤) تصرف للمقاول دفعات تحت الحساب تبعاً لتقدم العمل بموجب المستخلصات .
- ٥) بعد استلام الاعمال مؤقتا تقوم اللجنة المختصة بالإشراف بتحرير الكشوف الختامية بقيمة جميع الاعمال التي تمت فعلا وبصرف للمقاول عقب ذلك مباشرة ما يستحقه بعد خصم المبالغ التي سبق صرفها على الحساب او أي مبالغ اخري مستحقة عليه.
- ٦) وعند استلام الاعمال نهائيا بعد مدة الضمان وتقديم المقاول المستندات الدالة على ذلك يسوى الحساب النهائي ويدفع للمقاول باقي حسابة بما في ذلك التامين النهائي او ما تبقي منه.
- ٧) وفي جميع الأحوال إذا لم يتم الوفاء بالمبالغ المستحقة للمتعاقد في المواعيد المحددة بالعقد تلتزم الجهة الإدارية بان تؤدي للمتعاقد ما يعادل تكلفة التمويل لقيمة المطالبة، او المستخلص المعتمد عن فترة التأخير وفقا لسعر الائتمان والخصم المعلن من البنك المركزي وقت المحاسبة شريطة تقديم مستندات رسمية بالمبلغ المطالب به.

خامساً : شروط الإشراف ومدة التنفيذ

- ١) الإشراف الهندسي على المشروع من قبل الإدارة العامة للشئون الهندسية.
- ٢) المتعاقد مسئول مسئولية كاملة (مدنياً - أو جنائياً) عن أي أضرار أو خسائر ناجمة أثناء التنفيذ. يلتزم المتعاقد بتقديم وثيقة تأمين شاملة للعقد (وثيقة تأمين عن المسؤولية المدنية والمادية ووثيقة سطو و حريق).
- ٣) تلتزم الشركة المنفذة بالالتزام بتنفيذ العقد طبقاً لما ورد بكراسة الشروط والمواصفات والمقاييس والرسومات. طبقاً لاصول الصناعة والاصول الفنية وطبقاً لتعليمات جهاز الإشراف والأكواد الهندسية المصرية أو العالمية من مواصفات قياسية وغيرها التي تصدرها أو تعتمدها الجهات الفنية المختصة وكذلك اصول الصناعة، وذلك فيما لم يرد بشأنه نص خاص في هذه الكراسة والعقد وملاحق أيأ منهما.
- ٤) مدة التنفيذ: (خمسة أشهر ونصف) تبدأ من تاريخ إستلام الموقع خالي من العوائق و الموانع .
- ٥) يلتزم المتعاقد خلال مدة عشرة أيام من تاريخ تسلمه أمر الإسناد أن يقدم برنامجاً زمنياً شاملاً ومفصلاً لتنفيذ الأعمال في الشكل والتفصيل (برنامجاً واضحاً ومفصلاً للتمويل المالي ولسير تنفيذ الأعمال ومبيناً به طريقة تنفيذ كل جزء و المدة التي يراها لتنفيذه) على أن يتم مراجعته واعتماده من الجامعة ، ويجب إعداد البرامج بالطريقة والكيفية التي تعتبرها الجهة الإدارية ضرورية لتحقيق الكفاءة ودقة الأعمال ليعتمد منها، على أن يتم اعتماد البرامج الزمني أو إبداء ملاحظات عليه خلال عشرة أيام من تسلمه من المتعاقد، ويكون البرنامج المعتمد ملزماً للمتعاقد كجزء من شروط التعاقد، ولا يمكنه التحلل منه دون موافقة كتابية مسبقة من الجهة الإدارية، كما يلتزم المتعاقد متى طلبت الجهة الإدارية منه أن يحيطه علماً بالوصف العام للترتيبات والأساليب التي يقترح المتعاقد اتباعها في تنفيذ الأعمال محل هذه العملية، وبأية معلومات تفصيلية كتابية تتعلق بالترتيبات اللازمة لإنجاز تلك الأعمال ومعدات الإنشاء والأعمال المؤقتة التي يلزم المتعاقد تقديمها أو استعمالها أو إنشاؤها حسب الأحوال كما يلتزم المتعاقد بتقديم بيان بالهيكل التنظيمي والإداري المشارك في المشروع والمتواجد طول فترة التنفيذ و يلتزم المتعاقد بتقديم بيان بالمعدات والأدوات المستخدمة في المشروع والمتواجد طول فترة التنفيذ
- ٦) وعلى المتعاقد أن يقوم بتنفيذ أعمال هذا التعاقد بطريقة منتظمة، وعلية أن يقسم العمل إلى أجزاء وأن يوضح الإجراءات التي يقترحها لتنفيذ الأعمال بكل قسم.
- ٧) يلتزم المتعاقد بتقديم رسومات التشغيل التنفيذية (Work Shop Drawings) وتعنى الرسومات والجداول والخرائط والرسومات البيانية والكتيبات واية بيانات يتم إعدادها بمعرفة المقاول أو المصنع أو المورد أو الموزع عن الأعمال أو جزء من الأعمال المتعاقد عليها لبيان طريقة الصناعة أو التنفيذ أو التركيب أو التشطيب النهائي وتقدم هذه الرسومات بعد إتمام التعاقد وقبل البدء في العمل بمدة كافية من ولا يشرع المقاول في العمل إلا بعد اعتمادها من لجنة الإشراف .
- ٨) إذا تبين الجهة الإدارية في أي وقت أن التقدم الفعلي للأعمال لا يطابق البرنامج الذي تمت الموافقة عليه طبقاً لأحكام هذا البند فعلى المتعاقد بناء على طلب الجهة الإدارية أن يقدم برنامجاً زمنياً معدلاً لضمان إتمام الأعمال خلال الوقت المحدد لإتمامها، ويسرى على اعتماد البرنامج المعدل ذات الإجراءات الواردة بالبرنامج الزمني.
- ٩) كما يلتزم المتعاقد بإتمام الأعمال كاملة طبقاً لشروط التعاقد خلال المدة المحددة مضافاً إليها أية مدة أو مدد إضافية يتم اعتمادها من السلطة المختصة وفقاً لهذه الشروط، ويحدد تاريخ البدء طبقاً لهذه الشروط (محضر إستلام موقع الأعمال) ويكون التاريخ المعمول عليه للالتقاء من تنفيذ الاعمال هو تاريخ الاستلام المؤقت.
- ١٠) إذا رأيت الجهة الإدارية أن تنفيذ الأعمال أو أي جزء منها لا يتم بالمعدل الذي يضمن التنفيذ طبقاً للبرنامج الزمني المعتمد فعليه أن يخطر المتعاقد كتابة بذلك، ويلتزم المتعاقد تبعاً لذلك أن يتخذ على الفور كافة الخطوات الضرورية لتصحيح ذلك وزيادة معدل التنفيذ، كما يلتزم المتعاقد أن يعد برنامجاً زمنياً معدلاً تعتمده الجهة الإدارية، وإذا تطلب ذلك ضرورة العمل ليلاً أو خلال العطلات الرسمية فعلى المتعاقد طلب موافقة الجهة الإدارية كتابة على ذلك، ولا يستحق المتعاقد أية مبالغ إضافية مقابل ذلك.
- ١١) يلتزم المتعاقد خلال مدة تنفيذ الأعمال حتى إتمام الاستلام المؤقت بما يلي:
 - توفير العمالة بالتخصصات المختلفة والكافية لتنفيذ مقاولات الأعمال محل هذه العملية، وذلك بالإضافة إلى التزامه بقوانين العمل والتأمينات وغيرها من القوانين الأخرى السارية في هذا الشأن.
 - تنفيذ جميع التعليمات والتوجيهات والإرشادات والأوامر التي تصدرها الحكومة أو السلطات المعنية بغرض مقاومة أية أوبئة أو معالجتها.
 - إلزام من عهد إليهم بتنفيذ بعض الأعمال من الباطن بالالتزامات المتعلقة بها، ويظل المتعاقد مسئولاً أمام الجهة الإدارية دون غيره.
 - توفير منظومة الامن الصناعي والسلامة المهنية طبقاً للقوانين واللوائح والقواعد المنظمة لذلك، وبالإضافة الي تعليمات ممثلي الجهة الإدارية في هذا الشأن.
 - يلتزم المتعاقد أثناء تنفيذ الأعمال وحتى استلامها ابتدائياً باتخاذ جميع الاحتياطات اللازمة للحد من إزعاج أو إقلاق الراحة، مع اتخاذ كافة الإجراءات اللازمة لتأمين الوصول إلى الطرق العامة أو الخاصة أو ممرات المشاة أو الأملاك الواقعة تحت تصرف الجهة الإدارية أو أي شخص آخر، وذلك كله على نفقة المتعاقد.

• لا يجوز للمتعاقد العمل في أي من الأعمال ليلاً أو في أيام الجمع والعطلات الرسمية إلا بإذن كتابي من الجهة الإدارية أو مفوضه باستثناء ما ينص عليه في التعاقد وكذلك الحالات التي يكون فيها العمل في هذه الأوقات ضرورياً لزيادة معدل الإنتاج أو لحماية الممتلكات والأرواح والأعمال وفقاً لما تقره الجهة الإدارية ، كما يلتزم المتعاقد وعلى نفقته الخاصة بتوفير الإضاءة المناسبة وكافة التجهيزات اللازمة لذلك.

١٢ يجب على المتعاقد أن يتخذ الإجراءات والاحتياطات اللازمة والفعالة لتجنب ما يمكن أن يحدثه سير العمل في الموقع من حالات الوفاة أو الإصابة للعمال أو لأي شخص متواجد في الموقع أو من الأضرار بالممتلكات العامة التابع لها الموقع والمرافق التي تدخل في منطقة العمل سواء كانت في المياه أو على الأرصفة، وكذا على سبيل المثال - وليس الحصر - الآتي: (الطرق - أعمدة الإنارة - كابلات الكهرباء - كابلات التليفونات - كابلات الإشارة - المواسير - الأثاث والأجهزة الكهربائية - المسطحات الخضراء والأشجار... إلخ)، كما يجب على المتعاقد المحافظة على ممتلكات الغير.

١٣ وفي حالة تسبب المتعاقد في وجود أي تلف يلزم بإعادة الشيء إلى أصله، وبحق للجهة الإدارية المطالبة بالتعويض عن ذلك، وفي حالة عدم التزام المتعاقد بإعادة الشيء إلى أصله، فيحق للجهة الإدارية إصلاحه على حسابه وتحصيله منه، وذلك بخلاف المصاريف الإدارية.

١٤ وفي كافة الأحوال يجب على المتعاقد إجراء التنسيق اللازم مع الجهة الإدارية في هذا الشأن.

١٥ ويكون المتعاقد مسئولاً وحده مسئولية مباشرة ودون تدخل من الجهة الإدارية، حتى تاريخ التسليم المؤقت للأعمال، عما ينتج من وفاة أو إصابات أو سرقة أو خسائر أو أضرار أخرى من أي نوع كان تنجم عن تنفيذ الأعمال أو بسبب يتعلق بها سواء كان ذلك ناشئاً عن إهماله أو إهمال ممثل المتعاقد أو عماله أثناء سير العمل أو لأي سبب آخر بخلاف ما يتعلق بالجهة الإدارية ويكون المتعاقد مسئول عن كافة الدعاوى والمطالبات والرسوم والنفقات الناجمة عن ذلك.

١٦ كما يلتزم بوضع العلامات الإرشادية والتحذيرية أثناء تنفيذ الأعمال محل التعاقد بما يُحافظ على سلامة العاملين وكافة المتواجدين داخل نطاق العمل، وفي حالة عدم وجودها توقع عليه الجزاءات التي تقرها الجهة الإدارية، وبما يتناسب مع حجم الضرر، وذلك بخلاف مسئولية المتعاقد عن أية حوادث داخل منطقة العمل في النفس أو المال من جراء ذلك سواء للعاملين أو للغير.

١٧ يلتزم المتعاقد خلال مدة تنفيذ الأعمال حتى إتمام الاستلام المؤقت للموقع بما يلي:

• منع جلب أو تناول المشروبات الروحية أو المواد المخدرة وغيرها من المواد المحظورة قانوناً في الموقع.

• منع دخول أو استعمال أي أسلحة أو ذخائر مهما كان نوعها إلى أو في الموقع.

• اتخاذ كافة الاحتياطات لمنع أي شغب أو سلوك مخالف للنظام يصدر من مستخدميه أو عماله أو مستخدمي أو عمال مقاولي الباطن كما يلتزم بحفظ النظام والأمن بالموقع.

• أن يراعي تماماً سلامة جميع الأشخاص المتواجدين بالموقع وأن يبقى الموقع في حالة من النظام اللازم لدرء المخاطر عن الأشخاص.

• أن يتخذ كافة الخطوات اللازمة والمعقولة لحماية البيئة داخل الموقع وخارجه وأن يتجنب إزعاج الغير أو الإضرار بممتلكاتهم نتيجة تلوث أو ضجيج أو أي أسباب أخرى تنشأ عن تنفيذ الأعمال.

• أن يوفر على نفقاته الخاصة حراسة الموقع ليلاً ونهاراً وإنارة الموقع وصيانه وعمل الأسوار اللازمة لحماية الأعمال وسلامة الأشخاص.

• اتباع كافة تعليمات وتوجيهات وإرشادات جهاز الإشراف ممثل الجهة الإدارية وكافة اللوائح والتعليمات والتوجيهات والإرشادات الصادرة من الجهات المختصة في هذا الشأن، كما يجب أن يحيط الحفر والخنادق القريبة من حركة المرور بحواجز لتفادي الحوادث مع وضع مصابيح حمراء عليها ليلاً.

١٨ يلتزم المتعاقد بأن تكون المواد والآلات والمصنعية من الأصناف وبالمواصفات المحددة بهذه الكراسة وأن تتفق مع تعليمات جهاز الإشراف مُمثل الجهة الإدارية وأن يجري عليها من وقت إلى آخر الاختبارات التي قد يطلبها جهاز الإشراف مُمثل الجهة الإدارية أن تتم في مكان التصنيع أو التجهيز أو الإعداد أو في الموقع أو في مكان آخر معيّن في التعاقد.

١٩ يقدم المتعاقد المساعدة والعمالة والكهرباء والوقود والمخازن والأجهزة والأدوات اللازمة لفحص وقياس واختبار المواد والآلات، كما يلتزم أن يقدم عينات المواد التي قد يختارها جهاز الإشراف مُمثل الجهة الإدارية للاختبار، على أن يقوم المتعاقد باختبارها قبل استخدامها في الأعمال.

٢٠ يلتزم المتعاقد قبل توريد المواد للموقع أن يقدم علي نفقته لجهاز الإشراف مُمثل الجهة الإدارية عينات المواد التي سبقوم بتوريدها لاعتمادها ، ويلتزم بتقديم بيان عن كل ما يختص بها من مواصفات ومعلومات يطلبها جهاز الإشراف مُمثل الجهة الإدارية ، ويجب أن تكون هذه النماذج وعينات المواد مطابقة من كل الوجوه للمواصفات والشروط الواردة في التعاقد، وتختتم العينات المعتمدة من قبل المهندس مُمثل الجهة الإدارية وتحفظ في مكان أمين لمطابقة التوريد بمقتضاه، ولا يخل اعتماد جهاز الإشراف مُمثل الجهة الإدارية للعينات أو النماذج من مسئولية المتعاقد عن أي إخلال بالتزاماته التعاقدية. ويتم اعتماد العينات قبل التوريد طبقاً للنموذج المعد من قبل الجهة..

٢١ يلتزم المتعاقد بتهيئة أماكن صالحه لتسوين المواد بطريقة يوافق عليها جهاز الإشراف مُمثل الجهة الإدارية، ويلتزم المتعاقد على نفقته الخاصة بوقاية جميع المواد المشونة بالموقع من التلف أو تأثير العوامل الجوية، كما يلتزم المتعاقد أن يميز بين أماكن تسوين المواد الصالحة للاستخدام بعد اختبارها والمواد التي لم تختبر بعد أو التي ثبت عدم صلاحيتها للاستخدام، كما يلتزم المتعاقد بأن يستبعد من الموقع على الفور أي مواد أصابها التلف بسبب سوء التخزين أو لأي سبب آخر

٢٢) يُحظر أن تسنعمل في الأعمال محل هذه الكراسة أي آلات أو أدوات أو مواد يعتبرها جهاز الإشراف مُمثل الجهة الإدارية معيبة أو خطره أو غير صالحة الغرض أو المرفوضة أو التي تكون غير مُطابقة للشروط والمواصفات، وذلك بموجب تعليمات يُصدرها إلى المتعاقد من وقت إلى آخر بإزالة مثل تلك الآلات والأدوات والمواد المعيبة ونقلها خارج الموقع واستبدالها بأخرى سليمة خلال مُدة ثلاثة أيام من تاريخ نسلمه أمراً كتابياً بذلك من جهاز الإشراف مُمثل الجهة الإدارية، كما يكون من حق الجهة الإدارية القيام بذلك بمعرفتها، مع خصم كافة التكاليف من مستحقات المتعاقد دون اتخاذ أية إجراءات أخرى، ودون أدنى مسئولية على الجهة الإدارية.

٢٣) مع عدم الإخلال بحقوق الغير حسن النية فإن جميع المواد والمشونات المعتمدة والقطع والأدوات والآلات التي تكون قد استحضرت بمعرفة المتعاقد لمنطقة العمل، أو على الأرض المشغولة بمعرفته بقصد استعمالها في تنفيذ محل العقد وكذلك جميع الأعمال والمنشات الوقتية الأخرى تظل كما هي، ولا يجوز نقلها، أو التصرف فيها إلا بأذن الجهة الإدارية التي إن يتم الاستلام المؤقت على أن تبقى في عهدة المتعاقد ونحت حراسته ومسئوليته وحده ولا تتحمل الجهة الإدارية في شأنها أية مسئولية بسبب الضياع أو التلف أو السرقة أو غير ذلك

٢٤) لا تكون الجهة الإدارية مسئولة في أي وقت عن فقد أو تلف أو ضرر قد يصيب أيًا من المعدات أو أية أعمال مؤقتة أو مواد
٢٥) يتحمل المتعاقد تكلفة أية اختبارات يطلبها جهاز الإشراف مُمثل الجهة الإدارية على الأعمال أو المواد أو الآلات أو المصنوعات إذا كانت غير منصوص عليها في التعاقد أو لم تكن لازمة لإتمامه، أو حدد جهاز الإشراف مُمثل الجهة الإدارية لإجرائها مكان آخر غير المتفق عليه، وثبت عدم مطابقتها لمواصفات بنود الأعمال والمواد بالكود المصري والمواصفات القياسية المصرية أو العالمية التي تصدرها أو تعتمدها الجهات الفنية المختصة أو أصول الصناعة، وذلك متى خلت المواصفات القياسية المصرية من تنظيم لها

٢٦) يلتزم جهاز الإشراف مُمثل الجهة الإدارية إذا قرر نتيجةً للتفتيش أو الاختبار أن المواد أو الآلات معيبة أو غير مطابقة لشروط التعاقد أو التي يرى أنها من نوع غير صالحة للعمل برفضها على أن يخطر المتعاقد بما تم رفضه وأسبابه، وعلى المتعاقد أن يُسارع إلى إصلاح العيب وإن يُزيل في الحال و يهدم ويُعيد العمل الذي لم يوافق عليه جهاز الإشراف مُمثل الجهة الإدارية، على أن يتم ذلك في مدة أو مدد يحددها ذلك جهاز الإشراف في أمر كتابي، ويتعين التأكد من أن المواد أو الآلات المرفوضة أصبحت مطابقة للتعاقد، ويجوز جهاز الإشراف مُمثل الجهة الإدارية إعادة الاختبارات الخاصة بالمواد أو الآلات المرفوضة بذات الشروط والأحكام، على أن يحدد جهاز الإشراف مُمثل الجهة الإدارية بعد التشاور مع الجهة الإدارية والمتعاقد كافة التكاليف التي قد يكون تكبدها الجهة الإدارية أو المهندس مُمثل الجهة الإدارية من جراء إعادة الاختبارات.

٢٧) إذا ثبت في أي وقت قبل التسليم المؤقت، أن هناك عيوباً بأي عمل من الأعمال الدائمة أو أنه لا يطابق شروط التعاقد سواء من حيث المواد أو المصنعية، حتى ولو كان قد تم صرف مبالغ عنه أو اعتماده يلتزم المتعاقد بأن يصحح أو يزيل هذه العيوب ويعيد إنشاء نفس العمل كلياً أو جزئياً على حسابه وبما يرضى جهاز الإشراف وحسب طلبه، ولا يسمح بامتداد التعاقد بسبب أي تأخير ينشأ عن رفض الجهة الإدارية أو مندوبيها للمواد والأدوات وأجزاء العمل، كما لا يحق للمتعاقد المطالبة بأي تعويض نظير ذلك.

٢٨) تعتبر الكميات والمقادير والأوزان الواردة في جداول الكميات والفئات تمثل كميات ومقادير وأوزان تقريبية وتقديرية للأعمال لمقاولات الأعمال محل هذه الكراسة، وقابلة للعجز أو للزيادة ولا يمكن اعتبارها كميات نهائية والغرض منها بيان مقدار التعاقد والقيمة التعاقدية بصفة عامة، وتكون المبالغ التي تدفع للمتعاقد على أساس قيمة الكميات التي تنفذ فعلاً نتيجة للقياس وللحصر على الطبيعة أثناء سير العمل سواء كانت تلك الكميات أقل أو أكثر من الواردة في جداول الكميات والفئات وسواء نشأت الزيادة أو النقصان عن خطأ في الحساب أو بسبب تعديلات أدخلت أثناء العمل، ووفقاً لشروط التعاقد المزمع إبرامه في هذا الشأن.

٢٩) وفي كافة الحالات لا يؤثر ذلك على أولوية المتعاقد في ترتيب عطاءه ويُعتبر المتعاقد مسئولاً عن التحري بنفسه عن صحة المقادير والأوزان، وتعتبر كل فئة من فئات المدرجة بجدول الكميات والفئات ملزمة للمتعاقد أثناء العقد وغير قابلة لإعادة النظر لأي سبب ولا يكون له حق طلب مبالغ زيادة أو تعويضات بشأنها.

٣٠) يتعين حصر وقياس الأعمال المنفذة طبقاً لطريقة القياس المذكورة في المواصفات ووفقاً للأصول الهندسية وأصول القياس المتبعة في مصر أو وفقاً لما هو محدد في التعاقد، وذلك بمعرفة جهاز الإشراف ممثل الجهة الإدارية أو مفوضه وفي حضور المتعاقد أو مفوضه، وعلى جهاز الإشراف بالجهة الإدارية متى تقرر إجراء القياس بأي جزء من الأعمال أن يخطر المتعاقد كتابة بالموعد المحدد، وعلى المتعاقد تقديم كافة البيانات والتسهيلات التي تتطلبها عملية القياس، فإذا لم يحضر المتعاقد أو مفوضه في الموعد المحدد لعمل القياس يعتبر القياس الذي أعده جهاز الإشراف بالجهة الإدارية أو مفوضه صحيحاً.

٣١) يجب على المتعاقد (الشركة الراسية عليها العملية) توفير فريق عمل (مهندسين) مكون من الوظائف المدرجة بالجدول الآتي للوظائف الرئيسية بالمشروع طبقاً لمتطلبات الجهة الإدارية وهي كالآتي طبقاً:

٢	الوظيفة	إجمالي سنوات الخبرة	العدد المطلوب
٢	مهندس تنفيذ أعمال مدنية	٧	٢
٣	مهندس كهرباء	٥	١
٧	مهندس مكتب فني	٥	١

- ٣٢) في حالة عدم توفير أي من المهندسين من الكوادر المذكورة بالجدول أعلاه في التوقيت المطلوب للنشاط الذي يؤديه حسب البرنامج الزمني يوجب تطبيق غرامة تأخير عن العنصر الرئيسي غير المتواجد بواقع ٤٠٠ جنيه (أربعمائة جنيه لليوم الواحد)، ولا يعفى ذلك المقاول من توفير العناصر البشرية الأخرى وقت احتياجها حسب البرنامج الزمني للمشروع
- ٣٣) يجب على المتقدم بالعطاء تقديم التفاصيل الخاصة بالأفراد المقترح أسماءهم والسجلات الخاصة بخبرتهم وسجل بالعمالة و الأفراد المتواجدين بالموقع ..
- ٣٤) يقيم المقاول على نفقته وتحت مسؤوليته خلال ١٥ يوما (خمسة عشر يوما) من تاريخ استلام الموقع مبنى مكاتب جهاز الإشراف على تنفيذ المشروع بعدد واحد من الكرفانات بالمساحة الكافية او بالمسطح الذي تطلبه الجهة و تشمل جميعها علي دورات المياه والأثاث اللازمة وعدد مناسب من المكاتب الجديدة والمقاعد ودواليب حفظ المستندات والرسومات وأجهزة الكمبيوتر والبرامج اللازمة والأدوات الكتابية والطابعة مقاس A٤/ A٣ و التكييفات والآلات التصوير والإضاءة المناسبة والوحدة (الكرفان) مجهزة للرفع بالأوناش عند التحميل أو التنزيل
- ٣٥) يقيم المقاول على نفقته وتحت مسؤوليته المخازن اللازمة لتشيون ومظلة تقي العمال أثناء الاستراحة وتناولهم الطعام .
- ٣٦) بمجرد إقامة هذه المنشآت تصبح ملكا للجامعة ولا يجوز للمقاول التصرف فيها أو إزالتها وتبقى في حالة صالحة للاستعمال إلى أن يتم تنفيذ الأعمال واستلامها مؤقتا وعند إذن يحق للجامعة أن يلزم المقاول بإزالتها
- ٣٧) إذا لم يتم المقاول بتنفيذ وإعداد المكاتب أو المباني المؤقتة خلال ٢١ يوما (واحد وعشرون يوما) من تاريخ الاستلام الموقع توقع عليه غرامة يومية قدرها ٧٠٠ جنيه إلى حين إتمام تنفيذ هذه الأعمال المؤقتة وإذا فصر المقاول عن تنفيذها خلال مدة شهر من تاريخ استلام الموقع يحق للجامعة القيام بتنفيذها على نفقة المقاول وخصم التكاليف مضاف إليها المصاريف الإدارية.
- ٣٨) إذا تراءى للجامعة الاستغناء عن إنشاء وإعداد المكتب أو المباني المؤقتة قبل البدء في التنفيذ لاي سبب من الأسباب فيتم خصم قيمة هذه الأعمال شاملة التأسيس بواقع ٢٠٠٠ جنيه (ألفان جنيهاً) لكل متر مسطح لما تم الإتفاق عليه مع الجهة .
- ٣٩) على المتعاقد تدبير المياه النقية الصالحة للاستعمال على حسابه وتحت مسؤوليته ويتحمل نفقات توصيل أو نقل أو استهلاك المياه بالكميات اللازمة طوال مدة تنفيذ العقد وحتى تاريخ الاستلام المؤقت للأعمال وفي حالة إستخدامه المياه من الجهة (الجامعة) يتحمل المقاول قيمة الاستهلاك طوال مدة تنفيذ العقد وحتى تاريخ الاستلام المؤقت للأعمال ويتم خصمها من مستحقاته
- ٤٠) يتحمل المتعاقد وعلى مسؤوليته إستخراج كافة الموافقات والتصاريح اللازمة من جهات الاختصاص .
- ٤١) على المتعاقد تدبير الكهرباء اللازمة للتنفيذ والإنارة وذلك بعمل وصلة بعدد من خط الكابلات الرئيسية الكهرباء المار امام الموقع على نفقته ويتحمل المقاول قيمة الاستهلاك طوال مدة تنفيذ العقد وحتى تاريخ الاستلام المؤقت للأعمال ويسمح للمقاول بالحصول على التيار الكهربائي عن طريق المولد الكهربائي الخاص به بالقدرة الكافية للاستهلاك المطلوب مع اتخاذ كافة الاحتياطات اللازمة لوقاية المولد طوال مدة التنفيذ ويتحمل المقاول كافة مصاريف توريد وتركيب وإدارة وصيانة هذا المولد الكهربائي وفي حالة إستخدامه الكهرباء من الجهة (الجامعة) يتحمل المقاول قيمة الاستهلاك طوال مدة تنفيذ العقد وحتى تاريخ الاستلام المؤقت للأعمال ويتم خصمها من مستحقاته .
- ٤٢) لجهاز الإشراف أو من ينوب عنه كامل الحرية في المرور في كل وقت واية ساعة على أي جزء من العمل سواء كان ذلك بقصد التفتيش أو المعاينة أو الاختبار أو عمل مقاسات أو خلافة ويقدم له أو من ينوب عنه جميع التسهيلات اللازمة من المقاول أو رؤساء العمل التابعين له أو وكلائه أو عماله
- ٤٣) على المتعاقد اتباع تعليمات الامن ولوائح الشرطة وامن الجامعة والصحة واللوائح الأخرى والجاري العمل بها
- ٤٤) على المتعاقد ان يستبعد عن العمل خلال ٢٤ ساعة من تسلمة امراتيا من الجامعة كل وكيل او مستخدم او عامل يرفض او يهمل تنفيذ التعليمات التي تصدر من جهاز الإشراف ولا يتبعها وكذلك من يحاول ان يغش الجامعة او يخالف الشروط او يحاول الاخلال بالنظام او يحدث عصبانا في دائرة العمل او لاي سبب اخر تراها الجامعة .
- ٤٥) يجب على المتعاقد اتخاذ جميع الاحتياطات واستخراج التراخيص اللازمة بحيث لا يمس راحة الجمهور أو يحول دون الوصول أو استعمال الطرق العامة أو الخاصة أو ممرات المشاة أو الأملاك الواقعة تحت تصرف الجامعة أو أي شخص آخر ويكون مسئولاً عن أي إشغال الطرق بمخلفات البناء أو نواتج الحفر.
- ٤٦) تعقد اجتماعات دورية كل أسبوعين أثناء سير العمل وذلك ليبحث تقدم أعمال الموقع ويحضر هذه الاجتماعات لجنة الإشراف والمتعاقد ومهندسيه و الهدف من هذه الاجتماعات الدورية تنسيق الأعمال لضمان الالتزام بالبرنامج التنفيذي المعتمد ولتذليل أية صعوبات تعترض التنفيذ أو لتعديل البرنامج
- ٤٧) يلتزم المتعاقد بعد الانتهاء من تنفيذ الأعمال محل هذه العملية أن يسلم الجهة الإدارية نسخة كاملة من الرسومات والمستندات التي تم تنفيذها فعلياً (As Built Drawings)، وعدد ٣ نسخ ورقية ونسخة الكترونية منها.
- ٤٨) يلتزم المتعاقد بعد إنهاء الأعمال وقبل استلامها ابتدائياً بأن يخرج من الموقع جميع المعدات التي لم تعد مطلوبة والأعمال المؤقتة، وإلا كان للجهة الإدارية استخدام الغير في تنفيذ ذلك على حساب المتعاقد
- ٤٩) بمجرد إتمام الأعمال يجب على المتعاقد أن يخطر الجهة الإدارية كتابة بذلك وعندئذ تحدد تلك الجهة اليوم الذي يجري فيه معاينتها، ويُخطر المتعاقد عندئذ بالموعد الذي حدد لإجراء المعاينة خلال المواعيد المقررة قانوناً، ويتم الاستلام المؤقت (الإبتدائي) بعد

- الانتهاء من تنفيذ الأعمال موضوع التعاقد واجتيازها للاختبارات وإخلاء موقع العمل من المواد والمهمات الزائدة والمخلفات وإنهاء تمهيد الموقع بصورة تسمح بانتفاع الجهة الإدارية وفقاً للتعاقد.
- ٥٠) وتُجرى المعاينة بمعرفة مهندسى الجهة الإدارية في حضور المتعاقد أو مندوبه أو في غيابه، ويُحرر محضر التسليم المؤقت (الإبتدائي) بعد إتمام المعاينة ويوقعه كل من المتعاقد أو مندوبه الموكل بذلك بتوكيل مصدق عليه ومندوبي الجهة الإدارية الذين يُخطر المتعاقد بأسمائهم، وإذا تبين من المعاينة المذكورة أن العمل قد تم على الوجه المطلوب، وطبقاً لشروط التعاقد ومواصفاته بما يرضى الجهة الإدارية، اعتبر تاريخ إخطار المتعاقد للجهة الإدارية باستعداده للتسليم المؤقت موعد إنهاء العمل وبدء مدة الضمان، وفي حالة عدم حضور المتعاقد أو مندوبه في الميعاد المحدد تتم المعاينة على أن يوضح ذلك في المحضر المشار إليه ويوقع المحضر من مندوبي الجهة الإدارية وحدهم.
- ٥١) وإذا تبين من المعاينة أن هناك ملاحظات تمنع الاستلام المؤقت يتم إخطار المتعاقد كتابةً بها وبوُجُل التسليم إلى أن يتضح أن الأعمال قد تمت بما يطابق الشروط، وتبدأ مدة الضمان من تاريخ المعاينة الأخيرة.
- ٥٢) ويحرر محضر رسمي ويوقع عليه من مهندسى كل من الجهة الإدارية والمتعاقد، وتسلم نسخة منه للمتعاقد، وفي حالة عدم وجود المتعاقد أو مندوبه يوضح ذلك في المحضر المشار إليه، ويوقع المحضر من مندوبي الجهة الإدارية وحدهم.
- ٥٣) وتصرف المبالغ المحجوزة من الدفعات بعد التسليم المؤقت للأعمال جميعها، وفي حالة تأخير التسليم المؤقت لأسباب خارجة عن إرادة المتعاقد يمكن صرف المبالغ المحجوزة مقابل خطاب ضمان من أحد البنوك بنفس القيمة يقدم للجهة الإدارية، ويُعاد هذا الخطاب للمتعاقد فور انتهاء الأعمال وتسليمها مؤقتاً.
- ٥٤) قبل انتهاء مدة الضمان بوقت مناسب يخطر المتعاقد الجهة الإدارية كتابةً لتحديد موعد المعاينة تمهيداً للتسليم النهائي، ومتى أسفرت هذه المعاينة عن مطابقة الأعمال للشروط والمواصفات وأنها بحالة جيدة يتم تسليمها نهائياً بموجب محضر يوقعه ممثلي كل من الجهة الإدارية والمتعاقد، وإذا ظهر من المعاينة أن المتعاقد لم يحمى بعض الالتزامات فيؤجل التسليم النهائي حتى تنفيذ المتعاقد لجميع الالتزامات المفروضة عليه وقيامه بما يطلب إليه من الأعمال بمقتضى التعاقد وبما يرضى الجهة الإدارية حتى ولو مرت مدة الضمان تبعاً لذلك.
- ٥٥) وفي كافة الأحوال يتم التسليم النهائي بمقتضى محضر من يتم اعتماده من الجهة الإدارية وللجهة الإدارية أن تقوم بما تراه مناسباً من فحص أو معاينة العمل أو إجراء بعض التجارب قبل التسليم النهائي للتحقق من قيام المتعاقد بتنفيذ التزاماته على الوجه الأكمل، ولا يخل ذلك بمسئولية المتعاقد بمقتضى القانون المدني أو أي قانون آخر.
- ٥٦) وعند إتمام التسليم النهائي بعد مدة الضمان وتقديم المقاول المستندات الدالة على ذلك يسوى الحساب النهائي بدفع للمتعاقد باقي حسابه بما في ذلك ما قد يكون مستحقاً له من مبالغ ويرد إليه التامين النهائي أو ما تبقى منه.
- ٥٧) يراعى تنفيذ الأعمال وفق اصول الصناعة وطبق الشروط والمواصفات الفنية المرفقة بكل بند على حدة وكذا المواصفات الواردة بالمقاييس الفردية ومطابقة للمواصفات القياسية المصرية والكود المصري ويراعى اتباع تعليمات الجهة المشرفة ومندوبيها بكل دقة.
- ٥٨) يراعى توريد الأدوات والمهمات المراد تركيبها من اجود النوعيات في السوق ويراعى وضع الأسعار على هذا الأساس.
- ٥٩) يراعى تقديم العينات للاعتماد قبل التوريد من جهة الإشراف بالإدارة (ويتم تقديم ٣ عينات للاعتماد) وتقديم اوراق شهادات المنشأ عند الطلب أو أي وراقى أخرى يتم طلبها وفي حال تركيب قبل الاعتماد والفحص يتحمل المقاول الخسائر الناتجة عن ذلك من فك وإعادة التوريد والاعتماد.
- ٦٠) لا بد من الأخذ في الإعتبار ان الكميات الواردة بالمقاييس المجمعمة أو الفردية تقديرية والعبارة بالمنفذ على الطبيعة وحسب حاجة كل موقع وتوجيهات جهة الإشراف دون اعتراض ويراعى عند وضع الأسعار عدم تحميل بند على بند وإذا تم ذلك فيتحمل المقاول تبعات ذلك بدون اعتراض في حال طلب تنفيذ أعمال ذات سعر منخفض وحسب حاجة الموقع.
- ٦١) يراعى اعتماد جهاز التنفيذ للمقاول من جهة الإشراف قبل التنفيذ.
- ٦٢) محمل على جميع الأعمال (أعمال الحفر والتقر وإعادة المحارة والدهان وإعادة الوضع لأصلة) بعد انتهاء أعمال الكهرباء.
- ٦٣) يراعى معاينة الموقع على الطبيعة معاينة نافية للجهاة.
- ٦٤) في حال وجود متعلقات يتم استبدالها (وحدات انارة. افياش. اسلاك.....) يتم الفك والتسليم للمخازن بأوراق رسميه.
- ٦٥) يتم عمل مخطط احمال كهرباء ومراجعتة واعتماده من جهة الإشراف وتثبيتته بلوحات التوزيع للأعمال الجديد وفي حال استحداث احمال كهرباء جديد يتم تنفيذ مخطط كهرباء كلى للوحة التوزيع الخاصة ومراجعته الاعمال.
- ٦٦) يتحمل المقاول أي اضرار تنشأ عن زيادة الاحمال أو التلغيات الناتجة عن اعماله بالموقع ويلتزم بتغير ما ينتج نتيجة عنه ذلك ولا يحق له المطالبة بأي تعويض.
- ٦٧) يتم اعتبار اعمال توصيل الاسلاك وترقيمها ومسميات القواطع ومخطط الاحمال المثبت بلوحه التوزيع ضمن تكلفه بند لوحات التوزيع ان وجد.
- ٦٨) في حال وجود دوائر تغذية لتغذية عدد من المخارج (انارة. افياش. مراوح...) يتم تحديد الاعداد المناسبه للربط بالدائرة الواحده من قبل المهندس المشرف ولا يجوز اعتراض المقاول.
- ٦٩) لا يتم ربط دوائر الانارة بدوائر الافياش او المكيفات وتكون كل دائرة منفصلة.



- ٧٠) يتم توفير دفتر زيارة لتسجيل ملاحظات جهة الاشراف بشكل دورى والتوقيع عليها من قبل المقاول واى تعديل فى الاعمال يتم تسجيلها كتابيا.
- ٧١) تشمل الأسعار كافة الأعمال التي لم ترد صراحة في المواصفات أو جدول الأسعار واللازمة لإتمام العملية حسب الأصول الفنية المقررة والمواصفات لتكيب وتشغيل جميع الأجهزة والمهمات.
- ٧٢) يتم الالتزام بارتفاعات الافياش والمفاتيح وتكون على ابعاد متساويه (عمل شرب واستخدام ميزان) وفي حال لم يتم ذلك ووجد اختلاف اثناء التركيب واو الاستلام يتحمل المقاول نتيجته التغيير.
- ٧٣) يتم تركيب سلك حديد على الشفافات من الخارج للحمايه من دخول الحشرات والقوارض.
- ٧٤) يتم توفير اجهزة الكشف (جهاز ميجر) المطلوبه عند الطلب او عند تسليم العملية للمراجعة على عزل الدوائر والاسلاك.
- ٧٥) يمنع وجود لحام في اسلاك الكهرباء ويكون السلك من لوحه التوزيع الى بواط التوصيل او المخرج قطعه واحده.
- ٧٦) يتم الالتزام بقطر الاسلاك بدوائر التغذية من المصدر الى المخارج النهائية ولا يتم تغيير مقطع السلك.
- ٧٧) يتم ربط اسلاك الكهرباء باستخدام روزنات بقطر الاسلاك.
- ٧٨) يتم الالتزام بلون سلك الكهرباء ولا يتم تغيير اللون بالمسار الواحد.
- ٧٩) يتم ترقيم افياش الكهرباء ومفاتيح المكيفات لمعرفة مسار التغذية الواحد وتحديدها بجدول الاحمال وتسجيلها بقواطع لوحات التوزيع

سادسا : الشكاوى والمخالفات

- ١) لا يجوز تجزئة العطاء بين اكثر من مقاول والعطاء وحدة واحدة لا تجزأ .
- ٢) في حالة إخلال الجهة بإحكام قانون تنظيم المناقصات والمزايدات الصادر بالقانون رقم ١٨٢ لسنة ٢٠١٨ ولائحة التنفيذية بحق لصاحب الشأن التقدم بشكوة الى مكتب التعاقدات الحكومية للنظر والبت في الشكاوى وتسوية الخلافات ويكون تقديم الشكاوى للمكتب المذكور وفقا للمواعيد التالية.

الحالة	المدة المسموح بها
شكاوى متعلقة بإجراءات الطرح وكراسة الشروط	قبل الموعد المحدد لفتح المظاريف الفنية بيومي عمل على الأقل
شكاوى متعلقة بالبت الفني	قبل الموعد المحدد لجلسة فتح المظاريف المالية بيومي عمل على الأقل
شكاوى متعلقة بالبت المالى	قبل الموعد المحدد للتعاقد بيومي عمل على الأقل
شكاوى متعلقة بدخول إجراءات التعاقد حيز التنفيذ	بم تلتئها بعد بيومي عمل على الأكثر من صدور القرار الذى ينضمر منه الشاكى

- تخضع هذه المناقصة لنصوص وأحكام القانون ١٨٢ لسنة ٢٠١٨ بشأن تنظيم التعاقدات التي تبرمها الجهات العامة ولائحته التنفيذية الصادرة بقرار وزير المالية رقم ٦٩٢ لسنة ٢٠١٩.

م/ محمد الب ر





بيانات مقدم العطاء

الاسم :

العنوان الرئيسى :

التليفون :

فاكس :

إيميل :

رقم السجل التجارى :

رقم البطاقة الضريبية :

ختم الشركة

مقدم العطاء

الإسم :

التوقيع :

اقرار

اقر انا المقاول:

والمقدم بعطائي عن عملية : إحلال وتجديد مبنى التعليم المفتوح

جلسة / / ٢٠٢٦ م

وتليفوني الخاص بي هو:

والايميل الذي يمكنكم مراسلتي عليه الكترونيا هو:

كما اقر بأن عنواني الذي يمكن مخاطبتي عليه بكافة الرسائل و المخاطبات بمختلف أنواعها هو :

واقر أن جميع المكاتبات والمراسلات التي ترسل إلى هذا العنوان تعتبر أنها أرسلت لي وأعلنت إعلانا صحيحا وكل خطاب يرسل بالبريد المسجل على هذا العنوان يعتبر كأنه وصل لي في حينه حتى ولو قامت هيئة البريد بإعادته للإدارة لأي سبب من أسباب عدم الاستلام.

ختم الشركة

مقدم العطاء

الإسم :

التوقيع :



اقرار معاينة موقع

اقر انا المقاول:

والمتقدم بعطائي عن عملية : إحلال وتجديد مبنى التعليم المفتوح

جلسة / / ٢٠٢٦ م

- اقر اننى قد عاينت موقع العملية بالكامل معاينة نافية للجهالة واننى قد تأكدت من جميع الأعمال المطلوبة .

- كما اقر ووافق وألتزم على كل ما جاء بكل ماجاء بكراسة الشروط والمواصفات .

ختم الشركة

مقدم العطاء

الإسم :

التوقيع :



اقرار

اقر انا المقاول :

والمتقدم بعطائي عن عملية : إحلال وتجديد مبنى التعليم المفتوح

جلسة :/...../..... ٢٠٢٦

بالتزامى عند ترسية اعمال العملية عالىة نحو التأمين على العمالة التى يتم تشغيلها ضمن اعمال العملية

عاليه بمعرفتى وفقا لقوانين التأمينات السائدة وطبقا للمادة (٢٣) من قانون تنظيم التعاقدات التى تبرمها

الجهات العامة الصادر برقم (١٨٢) لسنة ٢٠١٨

وهذا اقرار منى بذلك،،،،

ختم الشركة

مقدم العطاء

الإسم :

التوقيع :

اقرار

اقر انا المقاول :

والمتقدم بعطائي عن عملية : إحلال وتجديد مبنى التعليم المفتوح

جلسة :/...../..... ٢٠٢٦

بأن ألتزم بأحكام القانون رقم ٥ لسنة ٢٠١٥ م ولائحته التنفيذية بشأن تفضيل المنتجات المصرية بحيث
ألا تقل نسبة المكون الصناعي المصري في العرض المقدم منى عن ٤٠% وكذلك تقديم شهادة دالة على
استيفاء نسبة المكون الصناعي المصري صادرة من اتحاد الصناعات المصرية بعد اعتمادها من الهيئة العامة
للتنمية الصناعية عند تنفيذ نسبة المكون الصناعي المصري المقررة في العملية .

وهذا اقرار منى بذلك،،،،

ختم الشركة

مقدم العطاء

الإسم :

التوقيع :

اقرار

اقر انا المفاوض :

والمتقدم بعطائي عن عملية : إحلال وتجديد مبنى التعليم المفتوح

جلسة :/...../٢٠٢٦

بالتزامي بإجراءات السلامة والصحة المهنية .

ختم الشركة

مقدم العطاء

الإسم :

التوقيع :



المقايسة التقديرية

بخصوص: المناقصة العامة

عملية:

إحلال وتجديد مبنى التعليم المفتوح

جلسة / / ٢٠٢٦

* يتم ختم المقايسة التقديرية بختم الشركة وإعادتها في الظروف المالى مرة اخرى ولا يعتد بالكراسات الغير معتمدة *

مقايمة تقديرية عن : احلال وتجديد مبنى التطعيم المدمج

ولا الشروط العامة و المواصفات:

- ** يراعى تنفيذ الأعمال وفق اصول الصناعة وطبق الشروط والمواصفات الفنية المرفقة بكل بند على حدة وكذا المواصفات الواردة بالمقايسات الفردية ومتطابقة للمواصفات القياسية المصرية ويراعى اتباع تعليمات الجهة المشرفة ومندوبيها بكل دقة .
- ** يراعى توريد الأدوات والمهمات المراد تركيبها من اجود النوعيات في السوق المحلية .
- ** يراعى وضع الأسعار على هذا الأساس ومن الإنتاج المحلى .
- ** يراعى تقديم العينات للاعتماد قبل التوريد من جهة الإشراف بالإدارة الهندسية (قسم الكهرباء) .
- ** لابد من الأخذ في الاعتبار ان الكميات الواردة بالمقايسات المجمعاة أو الفردية تقديرية والابرة بالمعنى على الطبيعة وحسب حاجة كل موقع وتوجيهات جهة الإشراف دون اعتراض ويراعى عند وضع الأسعار عدم تحميل بند على بند وإذا تم ذلك فيتحمل المقاول تبسعات ذلك دونما اعتراض في حال تلذب تنفيذ أعمال ذات سعر منخفض وحسب حاجة الموقع .
- ** يراعى اعتماد جهاز التنفيذ للمقاول من جهة الإشراف
- ** مدمل على جميع الاعمال (أعمال الحفر والنقر وإعادة المحارة والدهان واعادة الوضع لاصلة) بعد انتهاء اعمال الكهرباء
- ** جميع الأعمال الغير واردة بمقايمة الأعمال ويحتاجها العمل تنفذ وفق القانون
- ** يراعى معلنة الموقع على الطبيعة معاينة نافية للجهالة مع تقديم كذاالوجات لجديع عناصر المشروع من قواطع ولوحات للاعتماد قبل التوريد .

المدير العام

١٠/٣

رئيس القسم

١٠/٣

المهندس

سماح

			مرايسرلا نقل عن 16م الى اللوحة الفرعية والبند يشمل المواسير الفليكسبل الحراري 16م المستخدم في النزلات من السقف وحتى وحده الاضاءه والبند يشمل كافة البواطات ولاوازم التثبيت الجيد و كافة مايلزم طبقا للمواصفات الفنية وأصول الصناعة واعاده الشئ لاصله والبند كامل من مما جميعه وحسب تعليمات جهه الاشراف	
	عدد	5	بالعدد: لوجه توزيع فرعيه من الصاج لا يقل عن 2مم مدهون بالاكثر وستاك واللوحة كامله بالبارت النحاسيه وكذلك باره للتعادل واخري للارضى المحلي وتكون ابعاد اللوحه مناسبه لمحتوياتها مع توزيع اوزان الاحمال علي البارات الثلاثه واعتماد اللوحه قبل التوريد وتوريد وتركيب لوجه توزيع فرعيه مركب بها 3 لمبه بيان صغيره مع الفيوز 1 قاطع ثلاثي اتوماتيك 125x3 امبير MCCB ويسعه قطع 18 ك أومزود بحمليه حراريه متغيره مغناطيسيه ثابتة 36 قاطع مفرد اتوماتيك 10 الي 40 امبير ويسعه قطع 6 ك أ	8
	عدد	4	توريد وتركيب لوجه توزيع عموميه نفس مواصفات البند السابق مركب بها: 3 لمبه بيان صغيره مع الفيوز 1 قاطع ثلاثي اتوماتيك 80x3 امبير MCCB ويسعه قطع 18 ك أومزود بحمليه حراريه متغيره مغناطيسيه ثابتة 18 قاطع مفرد اتوماتيك 10 الي 40 امبير ويسعه قطع 6 ك أ	9
	بالمتر	50	بالمتر الطولي توريد وتركيب وتشغيل واختبار كابل (4*35+16) مم ثرموبلاستيك نحاس معزول داخل مواسير بقطاع مناسب او كابل نراي 10*10 سم حسب تعليمات جهه الاشراف ومحمل علي البند كافة وسائل التثبيت الازمه وكذلك الاقواس والربط الجيد وكذلك اعاده الشئ لاصله	10
	بالعدد	12	بالعدد توريد وتركيب مخرج بريزه باسلاك 2*2 مم نحاس معزول داخل مواسير للربط علي اقرب مصدر للتيار ومحمل علي البند كافة مايلزم واعاده الشئ لاصله	11
	بالعدد	12	بالعدد توريد وتركيب مفتاح بيتشينو 40 امبير/220 فولت للتحكم في التشغيل ولاوازم التثبيت الجيد و كافة مايلزم طبقا للمواصفات الفنية وأصول الصناعة والبند كامل مما جميعه وكذلك اعاده الشئ لاصله	12
	بالمقطوعه	1	<u>الأرضى المحلي</u> بالمقطوعه توريد وتركيب نظام ارضى محلي عبارة عن غرفة أو أكثر و الغرفه داخلها قضيب نحاس احمر قطر 16 مم مع تركيب لوح نحاس احمر 50x50 سم وسمك لا يقل عن 3 مم ويلحم طوليا بالقطيب وطول القضيب لا يقل عن 3 متر مع وضع الملح والشمع علي شكل دائرة تبعد عن القضيب ولوح النحاس بمسافة تصل الي 15 او 20 سم تملأ بالرمال والترية الناعسة مخلوطة معاعلى ان يتم ربط بكابل نحاس قطاع 50 مم2 من اخر القضيب وحتى موقع التغذية علي اللوحة العنوميه و اليانبار الرئيسي للمبنى و يركب علي طرفها العلوى صندوق من الخرسانة سابقة الصب ومحمل علي البند كل ما يلزم من	13

٥٠٥٥

٥١

٥١

			حفر وخلافا وكذا اضافة مادة محسنة لخواص التربة والمعروفة بمادة الجيم Ground Enhancement Material علي ان يتم قياس الارضى ليعطى مقاومة لا تزيد عن 1.5 اوم مع تسليم جهة الاشراف شهادة بالقياس من جهة حكومية معتمدة لقياس الارضى والبند كامل مساحتيه واعاده الشئ لاصله	
14	بالمتر	20	بالمتر الطولي توريد وتركيب كابل تراسي 10*20 سم كامل بالغطاء سمك 1.5 مم مجلفن علي الساخن والبند يشمل جميع وسائل التثبيت الجيد واعاده الشئ لاصله	
15	بالمتر	100	بالمتر الطولي توريد وتركيب سلك 6 مم داخل مواسير اذا تطلب الامر وكافة مايلزم واعاده الشئ لاصله	
16	بالمتر	100	بالمتر الطولي توريد وتركيب سلك 2 مم داخل مواسير اذا تطلب الامر وكافة مايلزم واعاده الشئ لاصله	
17	بالعدد	6	بالعدد توريد وتركيب كشاف مقاوم للرطوبة 2لمبه*120 سم ليد كامل بجميع مستلزمات التشغيل وطبقا لاصول الصنائه	
18	بالعدد	75	بالعدد توريد وتركيب فلور بوكس مقاوم للرطوبة مركب به عدد 2 بريزه قوي 16 امبير وقطعه نت وقطعه بريزه عادية من انتاج ليجراند او مايمثلها من اجود الانواع	
19	بالعدد	130	بالعدد توريد وتركيب عليه مركب بها بريزه قوي 16 امبير وبريزه عادية 10 امبير كامله بالوجه والشاسيه	

إجمالي الأعمال الكهربائية

المدير العام
٢٠٢٥
١٣

رئيس القس
١٣

المهندس
سندريال

مقايسة التيار الخفيف لعملية إحلال وتجديد مبنى التعليم المدمج
المواصفات الفنية

م	الصف	الفئة	الكمية	سعر الوحدة	الاجمالي
أولاً: انذار الحريق:					
١		عدد	١		
					توريد وتركيب لوحة إنذار الحريق ١ لوب معنونة هوتشيكى أو ابلو أو مايمثلها فى الجودة - توريد وتركيب وبرمجة وتشغيل لوحة انذار حريق ديجتال ١ لوب معنونة للتشغيل والتحكم ، كاملة بالبطارية والشاحن واللوحة من أجود الأنواع معتمدة UL, I.T.M مع تقديم أصل الكتلوجات وكامل معاجميه مع إمكانية تزويد اللوحة بلوب اخرى ومع تدريب العمالة على التشغيل ومع عمل مخطط لجمع مشتملات وحدات الانذار ومواقعها وتعلق بجوار اللوحة كما يعلق مخطط بكيفية التشغيل العادى وفى حالة وجود انذار على ذلك وليند كامل مما جميعه .
٢		عدد	٨١		
					توريد وتركيب حساس دخان ضوئى معنون بالقاعدة هوتشيكى أو ابلو أو مايمثلها من أجود الأنواع - توريد وتركيب وتشغيل حساس للدخان بما يتوافق مع كود الحريق ومحمل على البند كبلات التغذية ضد الحريق ١,٥X٢ مم ٢ شيلد ماركة السويدى أو ما يمثله داخل مواسير ٢٠ مم PVC مقاوم للحريق بيت الهندسة أو مايمثلها ومزودة بقاعدة منفصلة ومتعددة الاستخدام والبند كامل مما جميعه ويشمل كافة مايلزم للتثبيت مع عمل وصلات للصيانة داخل السقف المعلق .
٣		عدد	١		
					توريد وتركيب حساس حرارى معنون بالقاعدة هوتشيكى أو ابلو أو مايمثلها من أجود الأنواع - توريد وتركيب وتشغيل حساس حرارى بما يتوافق مع كود الحريق ومحمل على البند كبلات التغذية ضد الحريق ١,٥X٢ مم ٢ شيلد ماركة السويدى أو ما يمثله داخل مواسير ٢٠ مم PVC مقاوم للحريق بيت الهندسة أو مايمثلها ومزودة بقاعدة منفصلة ومتعددة الاستخدام والبند كامل مما جميعه ويشمل كافة مايلزم للتثبيت .
٤		عدد	١١		
					توريد وتركيب زر إستدعاء يدوى معنون (كاسر) هوتشيكى أو ابلو أو مايمثله - توريد وتركيب وتشغيل زر يدوى للتنبيه بالحريق بوجه زجاجى داخل أو خارج الحائط كاملة بدوائر التغذية من كبلات ضد الحريق ١,٥X٢ مم ٢ شيلد ماركة السويدى أو مايمثلها داخل مواسير ٢٠ مم PVC مقاوم للحريق بيت الهندسة أو مايمثلها والبند كامل مما جميعه ويشمل كافة مايلزم للتثبيت .
٥		عدد	٦		
					توريد وتركيب سارينة معنونة بفلاشر بالقاعدة هوتشيكى أو ابلو أو مايمثلها - توريد وتركيب وتشغيل سارينة انذار حريق ٧٠ ديسيل كاملة بدوائر التغذية من كبلات ضد الحريق ١,٥X٢ مم ٢ شيلد ماركة السويدى أو مايمثلها داخل مواسير ٢٠ مم PVC مقاوم للحريق بيت الهندسة أو مايمثلها ومزودة بقاعدة منفصلة ومتعددة الاستخدام والبند كامل مما جميعه ويشمل كافة مايلزم للتثبيت .

يتم

م. ا. ا. ل. ل. ل.

م. م. م. م. م.



ثانيا: الصوتيات

٦	عدد	٥	توريد وتركيب مكبر صوت ديجيتال (امبليفيير) قدرة لا تقل عن ٢٠ وات جيدا أو مايمثلها من أجود الأنواع والمعتمدة داخل الجامعة. - قدرة الخرج لا تقل عن ١٢٠ وات - يعمل على التيار المتغير ٢٢٠ فولت / ٥٠ هرتز - مدى للتردد لا يقل عن ٦٠ ذبت حتى ١٥ ك ذبت - الدخل لا يقل عن أربعة 4 MIXING INPUT - يدعم تشغيل USB والذاكرة والتوصيل بالكمبيوتر . - خرج السماعات علي (١٠٠ فولت) ومتوسط (٧٠ فولت) ومباشر ١٦/٤ اوم - مزود بحماية ضد القصر ومزود بالمفاتيح ولعبات البيان اللازمة ومزود بمروحة تهويه.
٧	عدد	٢٢	توريد وتركيب سماعات سقف ١٠ وات على الأقل جيدا أو مايمثلها من أجود الأنواع والمعتمدة داخل الجامعة. - قدره لا تقل عن ١٠ وات RMS - اللون أبيض وتعمل على اي امبليفيير ساوند سيستم
٨	عدد	٢٣	توريد وتركيب دائرة تغذية للسماعات من كابل ١٠٢م داخل مواسير بلاستيك ٢٠م بيت الهندسة PVC أو داكنات مناسبة من أجود الأنواع مع الاعتماد وكامل مما جميعه على أن يتم التمديد بعيدا عن الكهرباء والبند يشمل كل ما يلزم لنهيو العمل وإعادة الشئ لأصله.
٩	عدد	٥	توريد وتركيب مايك يد سلكي أهوجا أو مايمثلها من أجود الأنواع ومعتمدة بالجامعة
١٠	عدد	٥	توريد وتركيب مايك يد لاسلكي UHF + وحدة الاستقبال الهوائي sure أويمثلها في الجودة ١- مايك لاسلكي ديجيتال - يعمل علي تردد UHF - حساس ونوعيه كوندنسر - مجهز بأكثر من تردد مختلف لمنع أي تداخل مع الكليات المجاوره - مدى الاستجابه التردديه لا يقل عن ٦٠ : ١٥ ك هيرتز . ٢- وحدة استقبال لاسلكيه UHF ديجيتال - مزود بمفتاح تحكم في شدة الصوت - مزود بشاشه (LCD) لقراءة البيانات - مجهز بأكثر من تردد مختلف لمنع أي تداخل مع المواقع المجاوره - مدى الإستقبال لا يقل عن ٦٠ متر - مزود بوحدة هوائية لقوة الصوت وزيادة مسافة الاستقبال - مدى الاستجابه التردديه لا يقل عن ٦٠ : ١٥ ك هيرتز - نسبة الإشارة الي الضوضاء لا تقل عن ٩٠ ديسيبل - يركب بالراك Rack mounted
١١	عدد	٥	توريد وتركيب راك معدني ٩ يو شامل المشترك + pdu مروحة التهوية ومثبت جهد أتوماتيك ١ ك ف أ



ثالثا: المرنيات

١٢	عدد	١	توريد وتركيب شاشة تلفزيون للعرض ٨٥ بوصة Samsung أو ما يماثلها في الجودة + حامل تطبيق من أجود الأنواع مناسب للشاشة. - يجب ألا تقل شاشة العرض عن ٨٥ بوصة. - يجب أن تكون شاشة العرض من النوع المسطح بتقنية 4k LED - يجب أن تحتوي شاشة العرض على مدخل للشبكة ومدخل للـ USB connection ومدخل HDMI. - إمكانية الاتصال لاسلكياً بالإنترنت عن طريق الواي فاي.
١٣	عدد	٤	توريد وتركيب وحدة تعليق داتا شو من أجود الأنواع مع مشتملات التركيب (كابل HDMI بأطوال مناسبة + محول فيجا + أدوات التثبيت + عد (٢) فيشة كهرباء) داخل مواسير مناسبة ومحمل على البند كل ما يلزم للتركيب والتشغيل
١٤	عدد	٤	توريد وتركيب وحدة تعليق لشاشة باثل تفاعلية مع مشتملات التركيب

رابعا: شبكة التليفون الداخلي

١٥	م/بط	١٢٠	توريد وتركيب كابل ٢ جوز ٠,٦*٢ مم معزول السويدي أو ما يماثلها تمتد داخل مواسير ١٦ مم والبند يشمل بريزة RJ11 كاملة بالعبوة والشاشيه والوجه وبواطات التجميع والبند يشمل كل ما يلزم لنهو العمل وإعادة الشئ لأصله.
١٦	عدد	٥	توريد وتركيب وصلة تليفون ارضي ٢ متر
١٧	م/بط	٤٠	بالمتر الطولي توريد وتركيب كابل ١٠ جوز ٠,٦*٢ مم معزول السويدي أو ما يماثلها تمتد داخل مواسير ١٦ مم والبند يشمل كل ما يلزم لنهو العمل وإعادة الشئ لأصله.
١٨	عدد	٢	توريد وتركيب فريم فرعي ١٠ - ٣٠ خط مع التثبيت وتديس الخطوط في المكان المحدد بالمبنى.
١٩	بالمتر	١٠٠	بالمتر الطولي حفر على عمق ٦٠ سم بين مبنى كلية التجارة ومبنى التعليم المدمج وتمديد مواسير UPVC ٣ بوصة لزوم تمديد كابل تليفون ٣٠ جوز مع الحفاظ على قاع الحفر من ايه مواد غير مطابقة للمواصفات وتبعاً لتعليمات مهندس المدني وإعادة الشئ لأصله.
٢٠	عدد	٤	عمل غرفة تفتيش ٦٠ × ٦٠ شاملة البناء والمحارة و غطاء GRP مقاوم للصدأ والتآكل بحمولة ٤٠ طن من اجود الانواع و كل ما يلزم حسب المواصفات وتبعاً لتعليمات مهندس المدني.
٢١	م. بط	٣٥	توريد وتركيب تراس معدن مجلفن على السافن صاعد ٥٥٥ لزوم تغطية اسلاك التليفونات على الواجهات والبند محمل عليه السقالات والبند كامل مما جمعه.
٢٢	بالمتر	١٥٠	توريد و تركيب و تديس وتمديد كابل ٣٠ جوز من سنترال كلية التجارة الى مبنى التعليم المدمج حسب اصول الصنعة و اعادة الشئ لأصله.

- جميع الاطوال والكميات الواردة بالكراسة كميات تقديرية للأعمال وتجرى المحاسبة على أساس الكميات الفعلية التي يتم تنفيذها على الطبيعة وحسب حاجة الموقع وتوجيهات جهة الإشراف دون إعتراض من المقاول .
- يتم التركيب وإعتماد العينات تحت اشراف قسم التقنية بالإدارة العامة للشئون الهندسية بالجامعة.

المدير العام

مسئول التقنية

مهندس

أ. أمل المرزوق



مقاييسه تقديرية

لتوصيل كاميرات المراقبة لمبنى مكتبة كلية التجارة والتعليم المفتوح

الكمية	بالوحدة	اسم الوحدة	الوصف	الكمية
1	بالعدد		سويتش 48 منفذ ذو خاصية التحكم عن بعد تدعم Managed Cisco Or 100/10(POE) HP معتمدة يتم اعتمادها قبل التوريد من جهاز الاشراف ويتم تنفيذ البند طبقاً لاصول الصناعة والمواصفات الفنية وتعليمات جهاز الاشراف	1
40	بالعدد		Camera in/out IP 5M Honeywell or Siemens or Bosh or Panasonic اوان اوسايب معتمدة يتم اعتمادها قبل التوريد من جهاز الاشراف ويتم تنفيذ البند طبقاً لاصول الصناعة والمواصفات الفنية وتعليمات جهاز الاشراف	4
80	بالعدد		كابل 1/2 متر من الاصناف المعتمدة بالجاسعة معتمدة يتم اعتمادها قبل التوريد من جهاز الاشراف ويتم تنفيذ البند طبقاً لاصول الصناعة والمواصفات الفنية وتعليمات جهاز الاشراف	7
1	بالعدد		NVR64ch Support 4K Same Cam brand معتمدة يتم اعتمادها قبل التوريد من جهاز الاشراف ويتم تنفيذ البند طبقاً لاصول الصناعة والمواصفات الفنية وتعليمات جهاز الاشراف	8
1	بالعدد		عداد ديسك 8 تيرابايت معتمدة يتم اعتمادها قبل التوريد من جهاز الاشراف ويتم تنفيذ البند طبقاً لاصول الصناعة والمواصفات الفنية وتعليمات جهاز الاشراف	10
1	بالعدد		شاشة 55 بوصة Samsung or LG or Tornade معتمدة يتم اعتمادها قبل التوريد من جهاز الاشراف ويتم تنفيذ البند طبقاً لاصول الصناعة والمواصفات الفنية وتعليمات جهاز الاشراف	11
1	بالعدد		900 بر مزود بابواب جانبية متحركة مشترك كبرياء من الاصناف المعتمدة معتمدة يتم اعتمادها قبل التوريد من جهاز الاشراف ويتم تنفيذ البند طبقاً لاصول الصناعة والمواصفات الفنية وتعليمات جهاز الاشراف	12
2	بالعدد		وحدة تجميع كابلات من الفئة السادس من عينة معتمدة يتم اعتمادها قبل التوريد من جهاز الاشراف ويتم تنفيذ البند طبقاً لاصول الصناعة والمواصفات الفنية وتعليمات جهاز الاشراف modular	15
40	بالعدد		كابل نت من الفئة السادس من الاصناف المعتمدة بالجاسعة بعد توريد وترتيب دارة تغذية بكابل فائز من الفئة السادسة ماركة (D-link - premium line) او مايمثلها من عينة معتمدة يتم اعتمادها قبل التوريد من جهاز الاشراف داخل مواشير 23 سم بيت الهندسة او مايمثلها وسجل عليها جميع الامسوات الفاصه بالمواشير من نفس نوع الكابل المورد وبوحدات التجميع وربط نقاط على السويتش الرئيسي بالقدور ولا يتعدى طول الكابل عن 60 متر ويتم تنفيذ البند طبقاً لاصول الصناعة والمواصفات الفنية وتعليمات جهاز الاشراف	16

اجمالي

مشارفنا يتم ارسال عينات لمرکز التقيمه للاعتماد قبل التوريد والتركيب

شيفر وحدة شبكة بهتومات اتمتة

د.عمر محمد كورت



مقاييسه تقديرية

لتوصيل خدمة الانترنت لمبنى مكتبة كلية التجارة والتعليم المفتوح

الكمية	الوحدة	الوصف	الرقم
4	بالوحدة	سويتش 24 منفذ ذو خاصية التحكم عن بعد Cisco Or 1000/100/10 (HP-poe-mameged) من عينة معتمدة يتم اعتمادها قبل التوريد من جهاز الاشراف ويتم تنفيذ البند طبقاً لاصول الصناعة والمواصفات الفنية وتعليمات جهاز الاشراف	1
115	بالوحدة	كابل 1 متر من الفئة السادسة ماركة ((Dlink - premium line)) او مايعادلها من عينة معتمدة يتم اعتمادها قبل التوريد من جهاز الاشراف ويتم تنفيذ البند طبقاً لاصول الصناعة والمواصفات الفنية وتعليمات جهاز الاشراف	3
115	بالوحدة	كابل 3 متر من الفئة السادسة ماركة ((Dlink - premium line)) او مايعادلها من عينة معتمدة يتم اعتمادها قبل التوريد من جهاز الاشراف ويتم تنفيذ البند طبقاً لاصول الصناعة والمواصفات الفنية وتعليمات جهاز الاشراف	3
4	بالوحدة	راك 9 يو مزود بابواب جانبية متحركة مشتركة كهرباء من الاصناف المعتمد من عينة معتمدة يتم اعتمادها قبل التوريد من جهاز الاشراف ويتم تنفيذ البند طبقاً لاصول الصناعة والمواصفات الفنية وتعليمات جهاز الاشراف	4
9	بالوحدة	300 Access Point (poe) Wireless N Ceiling Mount ووحدة بت لاكثر تدعم خاصية 300 الغنية وتعليمات جهاز الاشراف	5
162	بالوحدة	وحدة توريد وتركيب دائرة تغذية بكابل الانترنت من الفئة السادسة ماركة (Dlink - premium line) او مايعادلها من عينة معتمدة يتم اعتمادها قبل التوريد من جهاز الاشراف داخل مواشير 23مم بيت الهندسة او مايعادلها ومحمل عليها جميع الاكسسوارت الخاصة بالمواشير من نفس نوع الكابل المورد ورباطات التجميع ورباط النقاط عن السويتش الرئيسي بالشور ولا يتعدى طول الكابل عن 60متر ويتم تنفيذ البند طبقاً لاصول الصناعة والمواصفات الفنية وتعليمات جهاز الاشراف	6
6	بالوحدة	وحدة تجاريع ثلثات من الفئة السادس من عينة معتمدة يتم اعتمادها قبل التوريد من جهاز الاشراف ويتم تنفيذ البند طبقاً لاصول الصناعة والمواصفات modular الغنية وتعليمات جهاز الاشراف	7

اجملي

ملاحظة: يتم ارسال عينات لى مركز التقنيه للاعتماد قبل التوريد والتركيب

مدير وحدة تقنية الاتصالات و المعلومات
د. محمد عبد الباقى



جامعة الزقازيق
الإدارة العامة للشئون الهندسية
قسم الميكانيكا

مقاييس تقديرية تطوير مبنى التعليم المدمج

يتم اعتماد جميع العينات من قبل الإدارة العامة للشئون الهندسية

البيد	م	بيان الاعمال	الوحدة	الكمية	السعر	الاجمالي
١		توريد وتركيب مواسير قطر ٢ بوصة من البولي برويلين الاسود معزول بجميع مشتعلاتها من (جلب-محابس-اكواع-لاواكير-وخلافه) من اجود الأنواع بالسوق المحلي حتى تعمل على اكمل وجه مع فك المواسير القديمة و تسليمها الي المخازن	م/ظ	٢٦٠		
٢		توريد وتركيب خزان من البولي إثيلين سعة ٢٠٠٠ لتر بمشتعلاته (جلب محابس اكواع لاواكير وخلافه) وتكون الخزانات مقاومة لحرارة الشمس ومكونة من ثلاث طبقات (ابيض محمل) سينا ستر او سينا تكس مايمائه من اجود الأنواع بالسوق المحلي حتى يعمل على اكمل وجه مع فك الخزانات القديمة ومشتعلاته وتسلمه الي المخازن	عدد	٢		
٣		اصلاح مواتير مياة حتى تعمل على اكمل وجه	عدد	٢		
٤		توريد وتركيب شبكة صرف مياة المتكاتف والشبكة مكونه من خراطيم قطر ٣/٤ بوصة ومواسير بلاستيك p.v.c قطر ١ بوصة شامله كل من الوصلات(كوع- واي- مثلوث- جليه- افيز فلشر- افيز بلاستيك-غراء-وكل ما يلزم لتهو الاعمال على اكمل وجه) و التحاميل اللازمة للتركيب على ان تكون من افضل واجود الانواع بالسوق المحلي لتصرف مياة الاجهزة المتكاتف الي اقرب نقطة صرف بحيث تعمل الاجهزة على اكمل وجه	م/ظ	٣٥٠		
٥		بالعدد فك وتركيب وشحن وتشغيل اجهزة تكييف قدرات مختلفه مع تطويل مواسير نحاس التكييفات بنفس المقاس الموجوده وكابيل الكنترول وكابيل الكهرباء وعزل المواسير ودهانه وكل مايلزم على ان تعمل على الوجه الاكمل	عدد	٢٥		
٦		بالمقطوعه اصلاح الصاج الخاص بالمصعد مع توريد وتركيب صاج من نفس النوع عند الحاجه مع دهان كمر البرج المعدني واصلاح الزجاج الخاص بالمصعد ونظافته و توريد وتركيب زجاج من نفس النوعية مكان الزجاج المكسور مع تغيير صاج غرفة المصعد على ان يكون من نفس النوعية مع عمل لوفر لاماكن تهوية الغرفة	بمستوية	١		

المدير العام

مدير الإدارة

المشرف



مقايمة تقديرية لاحتلال وتجديد مبنى التعطيم المفتوح

يتم اعتماد جميع العينات من قبل الإدارة العامة للشئون الهندسية

البند	م	بيان الاعمال	الوحدة	الكمية	السعر	الاجمالي
ملاحظات عامة						
		** تعتبر هذه الملاحظات جزءا لا يتجزأ من شروط العقد وهي ملزمة لكل الأطراف ** جميع الاعمال بالواجهات محمل عليها السقالات ووسائل رفع المواد بجميع أشكالها وأنواعها ** المواصفات القياسية المصرية والكود المصري مكمّل لهذه المواصفات ** قبل البدء في تنفيذ أي أعمال على المقاول تقديم عينات للاعتماد من قبل الجهة المشرفة ** في جميع البنود يكون الفياس هندسي للأبعاد الظاهرة بمعنى خصم جميع الفتحات وإضافة جميع البروزات ** على المقاول معاينة جميع الاعمال المطلوبة معاينة نافية للجهالة ** جميع أعمال الهدم أو الإزالة محملة على بنود العمليه وتشمل نقل المخلفات إلى المقلب العمومية .				
١		بالمتر المكعب توريد وعمل مباني بالطوب العظمى سمك طوبه من نوع معتمد مع عمل مونة بمحتوي اسمنت ٣٠٠ كجم/ ٣م رمل ونهر البند حسب اصول الصناعة والمواصفات الفنية وتعليمات جهاز الاشراف (كامل مما جمعه) .	٣م	١٠		
بياض ضهارة لواجهات سبق دهانها بمادة الجرانوليت						
٢		تراعي الاحتياطات الآتية عند الاستخدام لمادة الجرانوليت : ١- تحضير المسطح: يجب أن يكون السطح المراد دهنه نظيفاً وخالياً من الأتربة، ويجب صفرته إذا كان مدهوناً بطبقات سابقة من الزيت أو اللاك. ٢- تجنب الجبر: يجب التأكد من أن بياض التخشين (الطبقة الأولى) خالي من الجبر، حيث يتفاعل مع الرطوبة ويمكن أن يسبب مشاكل للجرانوليت. ٣- مراقبة الكميات والألوان: يجب حساب كمية الجرانوليت بدقة مع تقدير نسبة الهالك وشراء الكمية المطلوبة دفعه واحدة لتفادي اختلاف الألوان. ٤- التخزين الصحيح: ينصح بتخزين العبوات مغلقة بإحكام بعيداً عن الرطوبة والحرارة المرتفعة. بالمتر المسطح توريد وعمل الدهانات لواجهات مباني سبق دهانها بمادة جرانوليت محبب أو ما يماثلها (ويتكون أساساً من حبيبات الكوارتز الملونة مع راتنج الأكريليك والألياف الطبيعية أو كسر رخام يتم تلوينها ، ويتميز بالقوة والمرونة ومقاومة الرطوبة) من شركات معتمدة يتم اعتمادها من قبل استشاري المشروع بعد عمل عينات وقواتير حسب الألوان المطلوبة التي تطلبها الجهة المالكه وحسب الشكل والتصميم المعتمد من جهاز الاشراف ويصنع وفقاً للمواصفات الفنية المعتمدة، مثل مواصفات CMBI 7020 ويشمل البند أخذ	٢م	٣٠٠٠		

المدير العام

إدارة الصيانة/ الإدارة العامة للشئون

مدير الإدارة

٣/ سحر

الهندسية

المهندس

احمد حامد

احمد حامد

ZU5023PR02F01

الهندسية



مقايمة تقديرية لاخلال وتجديد مينى التعليم المفتوح

بتم اعتمد جميع العينات من قبل الإدارة العامة للشئون الهندسية

البيد	م	بيان الاعمال	الوحدة	الكمية	السعر	الاجمالي
		عينات عشوائية من كل توريدة لعمل كافة الاختبارات على المادة بما يضمن مطابقتها لمواصفات الشركة المنتجة والمواصفات القياسية المصرية في المركز القومي للبحوث أو أي مركز أو معمل يحدده استشاري العملية لضمان التأكد من جودة المادة الموردة (يتم لأخذ العينة من الطلوش ثم يتم فردها بالبروة في اتجاه واحد على الحائط ثم يبدأ في التملية حتى لا يكون هناك أي تكشيف (حرامية على الحائط) ثم يليه مباشرة عمل التخشين للدهانات المفرودة على الحائط ويكون التخشين في اتجاه رأسى (واحد) والبيد محمل عليه إزالة الدهانات القديمة أما بالرماله أو الصاورخ أو الأسلوب الذي تحدده لجنة الاشراف ونظافة الواجهات جيدا قبل عمل وجهين من السيرلر الخاص بالشركة المنتجة لمادة الدهان على أن يكون الوجه الأول للسيرلر الوجه الشفاف الأبيض كبطانة والوجه الثاني يتم تلوينه بنفس لون مادة دهانات الواجهات باستخدام الصبغات الخاصة على أن تكون من عينة معتمدة ولا تؤثر على الخصائص الكيميائية للسيرلر ويتم الرجوع للشركة المنتجة لتحديد الصبغة المناسبة للتلوين وفئة البيد تشمل معالجة الأجزاء المفككة (المطبله) والعيوب الموجودة في بياض التخشين وإصلاح أي تشققات أو شروخ والبيد محمل عليه أعمال السقالات ونقل المخلفات الي المقالب العمومية مع نهي البيد طبقا لاصول الصنائه و المواصفات الفنية وتعليمات جهاز الاشراف . كامل مما جمعه .				
		توريد وتركيب حجر هاشمي لزوم سفلى المبنى				
٣		بالمتر المسطح توريد وتركيب براويز من الحجر هاشمي (هيصم) بأبعاد ٢٠سم عرض ١١سم ارتفاع ٢ سم سمك وبداخله خرزان بطول البرواز سمك ٥:٤ سم وبداخل الخرزان حجر رملي نفس أبعاد الحجر الهاشمي ويتم تركيبه لزوم سفلى المبنى من الخارج وفئة البيد تشمل عمل صفتين من حجر البازلت الاسمر مطعم بالجرانيت الاحمر ومحمل على البيد تكسير الحجر الفرعوني القديم ونقل المخلفات الي المقالب العمومية ونهي البيد حسب تعليمات جهاز الاشراف واصول الصنائه كامل مما جمعه .	٢م	٢٠٠		
		توريد وتركيب شباهيك الوميتال UPVC				
٤		بالمتر المسطح توريد وتركيب شبك من الالومنيوم قطاع UPVC (منازل مصري) المدهون باللون المطلوب والبيد يشمل توريد وتركيب الزجاج الملون الشفاف بسمك ٦مم طبقا للمواصفات والبيد محمل عليه جميع الاكسسوارات والخرداوت والضلف السلك مع فك القديم وتسليمه للمخازن ومحمل على البيد تهيئة الحلق الموجود مع دهان الحلق بالاكويه وكل ما يلزم لنهي الاعمال طبقا للمواصفات واصول الصنائه وتعليمات جهاز الاشراف.	٢م	٦٠٠		
		توريد وعمل دهانات لحديد الحماية على الشباهيك ودرابزين السلم				
٥		بالمتر المسطح توريد وعمل دهانات لحديد الحماية على الشباهيك ودرابزين السلم سبق دهانه والدهان يكون من الداخل والخارج (والقباس من جهة واحدة) والفئة تشمل كل ما يلزم لنهي الاعمال على الوجه الاكمل وإزالة الصدا بفرشاة السلك	٢م	٧٠		

المدير العام

إدارة الصيانة/ الإدارة العامة للشئون

مدير الإدارة

الهندسية

المهندس

احمد حامد

ZU5023PRO2F01

الهندسية



جامعة الزقازيق
الإدارة العامة للشئون الهندسية
قسم الصيانة

مقايسة تقديرية لاحتلال وتجديد مبنى التحميم المفتوح

يتم اعتماد جميع العينات من قبل الإدارة العامة للشئون الهندسية

البنء	م	بيان الاعمال	الوحءة	الكمية	السعر	الاجمالي
		الميكانيكية والصنفرة اليدوية للاجزاء التي لا تصلها الفرشاة الميكانيكية ، وعمل وجه برايمر ووجهين ببيوة اللاكية الصافي باللون المطلوب حسب تعليمات جهاز الاشراف واصول الصناعة . كامل مما جيمعة				
		توريد وتركيب بوابات حديد كريئال				
٦		بالكجم توريد وتركيب بوابات حديد كريئال والدهان يكون من الداخل والخارج والفة تشمل كل ما يلزم من اكر ومفصلات وكوالين وترابيس لنهو الاعمال على الوجه الاكمل ، وعمل وجه برايمر ووجهين ببيوة اللاكية الصافي باللون المطلوب ومحمل على البنء التجليء بالواح بوليكرينونايت سمك ٢,٥ مم كريئال العالى حسب تعليمات جهاز الاشراف واصول الصناعة . كامل مما جيمعة	كجم	٢٠٠٠		
		توريد وتركيب شبابيك حماية من الحديد الكريئال				
٧		بالكجم توريد وتركيب شبابيك حماية من الحديد الكريئال والدهان يكون من الداخل والخارج والفة تشمل كل ما يلزم من خوابير لتثبيء لنهو الاعمال على الوجه الاكمل ، وعمل وجه برايمر ووجهين ببيوة اللاكية الصافي باللون المطلوب حسب تعليمات جهاز الاشراف واصول الصناعة . كامل مما جيمعة	كجم	٤٠٠٠		
		توريد وتركيب لافة اسم المبنى ولوجو الجامعة				
٨		بالمتر المسطح اعمال توريد وتركيب لافة اسم المبنى ولوجو الجامعة بعلب من شرائح الالومنيوم بحشو كومبو زيت ACM بخلفية مضبنة على شائبة حديد، كاملة مما جيمعه.	م٢	٣٠		
		م٢ توريد وعمل كرائيش GRP اعلى دروة السطح				
٩		بالمتر المسطح توريد وعمل كرائيش GRP بالابعاء والمقاسات التي تحءدها جهة الاشراف على دروة السطح اعلى المبنى مع غلق الفراغ بينها وبين الدروة من اعلى باي مادة تحءدها جهة الاشراف والبنء محمل عليه عمل شامبيها من زوايا وعلب الحديد المقاوم للصدأ والسفالات ومسامير التثبيء وكل ما يلزم لضمان اسئقرار الكرنيشة ومقاومتها للرياح والعوامل الجوية وخلافه والبنء كامل مما جيمعه.	م٢	٣٠		
		م٢ توريد وتركيب درج جرائيئ				
١٠		بالمتر الطولي توريد وتركيب درج جرائيئ (أحمر اسوائي & جندولا) النايمة ٣٠ سم وسمك ٤ سم والقايمة بإرئفاع ١١ سم وسمك ٢ سم مع التثبيء بالكانات كل ٥٠ سم والسعر يشمل التوريد والتركيب والصقل والسقية وشطف الحواف وعمل منع للانزلاق ومحمل على البنء عمل التلابيس على الجانبين ومحمل على البنء تكسير الدرج القءيم ونقل ناتج التكسير الي المقالب العمومية وكل ما يلزم حسب الاصول الفنية وتعليمات جهاز	م٢	٢٨٠		

المءبر العام

مءبر الإدارة

المهندس

إدارة الصيانة/ الإدارة العامة للشئون

ZU5023PR02F01

احمد حامء

الهندسية



مقايمة تقديرية لاحتلال وتجديد مبنى التعطيم المفتوح

يتم اعتماد جميع العينات من قبل الإدارة العامة للشئون الهندسية

البيد	م	بيان الاعمال	الوحدة	الكمية	المسعر	الاجمالي
		الاشراف مع تقديم عينة عينات للاعتماد من الادارة الهندسية قبل التوريد .				
		توريد وتركيب ترابيع جرانيت				
١١		بالمتر المسطح توريد وتركيب ترابيع جرانيت (أحمر أسواني 8 جندولا) مقاس ٥٠*٥٠ سمك ٢ سم فرز أول ثم فرش طبقة رمل تسوية بسمك مناسب واللصق بالموونة الأسمنتية والسقية والجلي ومحمل علي البند فك الرخام القديم ونقل ناتج التكسير الي المقالب العمومية مع نهو البند طبقا للمواصفات الفنية وتعليمات جهاز الاشراف والمقاس هندسي حسب المسقط الألفي لارضية الرخام.	م ^٢	٣٤٠		
		توريد وتركيب بلاط سيراميك للأرضيات مقاس ٦٠*٦٠ سم قطع ليزر				
١٢		بالمتر المسطح توريد وتركيب بلاط سيراميك للأرضيات مقاس ٦٠*٦٠ سم قطع ليزر والالوان من اجود صنف فرز اول إنتاج محلي من اجود الانواع المعتمدة ويتم اعتماد اللون والنوعية قبل التوريد سمك ٨ مم ويكون ذو بريق لامع وعالي المقاومة للبري مع عمل فرشمة رمل تحت البلاط باى سمك يلصق بمونة اسمنتية ٣٠٠ كجم / م ^٣ وتسمى الحامات بمادة السيكتيل جراوت او بمادة السيتوفيل مع عمل وزرة بارتفاع ١٥ سم والبند محمل عليه تكسير السيراميك القديم والبند يشمل نقل ناتج التكسير وما اسفله باى سمك الي المقالب العمومية وحسب المواصفات الفنية وتعليماتجهاز الاشراف (كامل مما جميعه)	م ^٢	٩٥٠		
		توريد وعمل سقف مستعار بلاطات ارمسترنج ٦٠*٦٠ سم				
١٣		بالمتر المسطح توريد وعمل سقف مستعار بلاطات ارمسترنج ٦٠*٦٠ سم من نوعية معتمدة والفئة تشمل جميع المهمات والادوات اللازمة للتثبيت والتعليق من شامبيات من الصاج المجلفن ونيشن تعليق من الصلب غير قابل للصدأ قطر ٤ مم بواقع ١ تيش كل ١,٢٠ م في الاتجاهين وزوايا التثبيت في الحائط حسب مواصفات الشركة المنتجة ونهو البند طبقا لاصول الصناعة وتعليمات جهاز الاشراف كامل مما جميعه.	م ^٢	١٤٢٠		
		بالمتر المكعب تكسير مبني				
١٤		بالمتر المكعب تكسير مبني من اي نوع من الطوب سمك ٢٥ سم شاملا جميع انواع التكريات من أي جهة دون احتساب سمك التكريات أو البيضاء مع عمل الصلبيات اللازمة والفئة تشمل جميع مايلزم من المهمات والعدد والآلات المناسبة لزوم العمل ونقل المخلفات إلى المقالب العمومية . كامل مما جميعه .	م ^٣	٢٥		

المدير العام

إدارة الصيانة/ الإدارة العامة للشئون

مدير الإدارة

الهندسية

المهندس

احمد حامد

ZU5023PR02F01



مقايمة تقديرية لاحتلال وتجديد مبنى التطعيم المفتوح

يتم اعتماد جميع العينات من قبل الإدارة العامة للشئون الهندسية

البيد	م	بيان الاعمال	الوحدة	الكمية	السعر	الاجمالي
بالمتر المسطح توريد وعمل مبلي من الطوب الرملي الخفيف						
١٥		بالمتر المسطح توريد وعمل مبلي من الطوب الرملي الخفيف من عينة معتمدة وبالصق بمونة مكونة من ٣٠٠ كجم أسمنت بورتلاندي عادي ٣م/ رمل علي ان يتم تنفيذ عدد ٣ مدايك طوب خفيف وممدك طوب احمر والفنة تشمل ربط المبلي المستجدة بالاعدة الخرسانية باستخدام كتات ومحمل علي البيد السفالات والبيد كامل مما جميعه حسب اصول الصناعة .	٢م	٥٥٠		
عمل مبلي من الطوب الأسمنتي المصمت ٢٥ × ١٢ × ٦ سم						
١٦		بالمتر المكعب توريد وعمل مبلي من الطوب الأسمنتي المصمت ٢٥ × ١٢ × ٦ سم من عينة معتمدة وبالصق بمونة مكونة من ٣٠٠ كجم أسمنت بورتلاندي عادي ٣م/ رمل لزوم المبلي والفنة تشمل السفالات لأي ارتفاع والبيد كامل مماجميعه حسب اصول الصناعة .	٢م	٣٠		
حفر أتربة لزوم الأساسات						
١٧		بالمتر المكعب حفر في أي نوع من أنواع التربة لزوم الوصول لسفلات المبني.	٢م	٣٥		
بالمتر المسطح توريد وصب خرسانة عادية بسبك ١٥ سم أسفل الترابيع						
١٨		بالمتر المسطح توريد وصب خرسانة عادية بسبك ١٥ سم أسفل البلاط تتكون من ٠,٨٠ م زلط + ٠,٤٠ م رمل + ٢٥٠ كجم أسمنت بورتلاندي عادي ٣م/ وتحتوي الفرشة علي شبكة حديد ١٠ @ ١م في الاتجاهين ومحمل علي البيد فرش مشمع بلاستيك ٤٠٠ ميكرون أسفل الخرسانة والبيد كامل مما جميعه.	٢م	١٤٠		
بلاط سيراميك للحواط قطع ليزر حسب المعاس المطلوب.						
١٩		بالمتر المسطح توريد وتركيب بلاط سيراميك للحواط قطع ليزر حسب الألوان ومن أجود صنف فرز أول انتاج محلي من اجود الاتواع ويتم اعتماد اللون والنوعية قبل التوريد بسبك ٦م ويكون ذو بريق لامع وعالي المقاومة للبري بلصق بمونة اسمنتية ٣٥٠ كجم / ٣م/ وتسقى اللحامات بمادة السيكاتيل جراوت أو بمادة السيتوفيل ومحمل علي البيد تكسير البلاط القديم ونقله الي المقالب العمومية ونهرو البيد حسب اصول الصناعة والمواصفات الفنية وتعليمات جهاز الاشراف (كامل مما جميعه) .	٢م	٦٠٠		
بالمتر المسطح توريد وعمل بياض تخشين للحواط الداخلية						
٢٠		بالمتر المسطح توريد وعمل بياض تخشين للحواط الداخلية بسبك ٢ سم وبمونة مكونة من ٣٥٠ كجم والفنة تشمل الطرطشة التحضرية للحواط سمك ٠,٥ سم بمونه ٤٥٠ ك اسمنت ٣م/ رمل والفنة تشمل تركيب شبك معدد وجميع المواد والمصنوعات اللازمة لإنهاء الأعمال علي الوجه الأكمل للتنفيذ طبقا لأصول الصناعة وتعليمات جهاز الاشراف	٢م	٦٠٠		

المدير العام

إدارة الصيانة/ الإدارة العامة للشئون

مدير الإدارة

١٣/٣

الهندسية

المهندس

١٣/٣

احمد حامد

ZU5023PR02F01

الهندسية



مقايمة تقديرية لاحتلال وتجديد مبنى التعليم المفتوح

يتم اعتماد جميع العينات من قبل الإدارة العامة للشئون الهندسية

البند	م	بيان الاعمال	الوحدة	الكمية	المسعر	الاجمالي
-------	---	--------------	--------	--------	--------	----------

بالمتر المسطح توريد وعمل دهانات داخلية (تاسيس) للحوائط ببوية البلاستيك

٢١		بالمتر المسطح توريد وعمل دهانات داخلية (تاسيس) للحوائط ببوية البلاستيك الجاهزة من مصنع معتمدة لزوم الحوائط والدهانات مكونة من وجهة تحضير من بادئ بلاستيك معتمد (سيار) وذلك بعد نظافة السطح جيدا وصنفرته لازالة اي شوائب عالقة ثم يتم عمل سكينتين معجون احداها الفقية والاخرى راسية مع الصنفرة بعد كل سكينه معجون ويجب تلويين السكينه الثانية لتمييزها عن السكينه الاولى اذا طلب ذلك مع مراعاة ان يكون التلويين من نفس خامات بوية البلاستيك وكذا استخدام معجون بلاستيك جاهز ومعتمد علي ان يتم تسليم كل سكينه معجون لجهاز الاشراف ثم يتم عمل وجه ببوية البلاستيك المخفف بنسبة لا تزيد عن ١٠ % مياة للبطانة ثم يتم عمل وجهين ببوية البلاستيك الجاهز نصف لامع باللون المطلوب مع اعتماد عينة المواد والالوان قبل التوريد والبند يشمل السقالات مع نهو البند كاملا طبقا للمواصفات الفنية واصول الصناعة وتعليمات جهاز الاشراف.	٢م	٦٠٠		
----	--	--	----	-----	--	--

ترميم وتدعيم الأعمدة الخرسانية (في حالة نسبة صدا أقل من ٣٠ %) للواجهة

٢٢		بالمتر المسطح ترميم وتدعيم الأعمدة الخرسانية (في حالة نسبة صدا أقل من ٣٠ %) للواجهة بزالة الغطاء الخرساني وجزء من الخرسانة بسبك سم للداخل وصنفرة حديد التسليح الرئيسي والكثبات والدهان بمادة ايبوكسية (كيمابوكسي ١٣١) لمنع استمرار الصدا ودهان سطح الخرسانة القديمة بمادة لاصقة ايبوكسية (كيمابوكسي ١٠٤) ثم الطرطنة ببوية الأديبوند وإعادة الترميم بما يتناسب مع الموجود في الواقع وتتكون الخرسانة المسلحة للتليش من ٣م ٠,٨ زلط فولي لا يزيد قطره عن ٨ مم + ٣م ٠,٤ رمل حرش نظيف + ٤٠٠ كجم أسمنت بورتلاندي عادي مع إضافة الأديبوند على أن يتم تنفيذ الترميم طبقا لتعليمات الجهاز المشرف بالنسبة لعدد الأعمدة التي يتم تنفيذها في نفس الوقت على ألا يتم البدء في الأعمدة الأخرى إلا بعد الانتهاء من الأعمدة الجاري تنفيذها ولا يتم البدء في أعمال الترميم إلا بعد صلب السقف جيدا بجلكات معنوية ونهو العمل طبقا للمواصفات الفنية واصول الصناعة وتعليمات المهندس المشرف ومحمل على عزل جميع أجزاء الخرسانة تحت منسوب التشطيب بالبليتومين المؤكسد وجهين متعامدين ومحمل على البند أعمال السقالات ونقل المخلفات للمقابل العمومية وأعمال الردم بالرمال .	٢م	١٥٠		
----	--	---	----	-----	--	--

ترميم وتدعيم الأعمدة الخرسانية (في حالة نسبة صدا ٣٠ % فأكثر)

المدير العام

إدارة الصيانة/ الإدارة العامة للشئون

مدير الإدارة

الهندسية

المهندس

احمد حامد

ZU5023PR02F01

الهندسية



مقاسة تقديرية لاحتلال وتجديد مبنى التعليم المفتوح

يتم اعتماد جميع العينات من قبل الإدارة العامة للشئون الهندسية

البند	م	بيان الاعمال	الوحدة	الكمية	السعر	الاجمالي
٢٣		بالمتر المسطح ترميم وتدعيم الأعمدة الخرسانية (في حالة نسبة صدا ٣٠ % فأكثر) بإزالة الغطاء الخرساني وجزء من الخرسانة بسمك ٥ سم للداخل وصنفرة حديد التسليح الرئيسي والكثبات والدهان بمادة إيبوكسية (كيمابوكسي ١٣١) لمنع استمرار الصدا ودهان سطح الخرسانة القديمة بمادة لاصقة إيبوكسية (كيمابوكسي ١٠٤) ثم الطرطشة بروية الأديبوند وإعادة الترميم بما يتناسب مع الموجود في الواقع وذلك بزيادة الأبعاد الخرسانية من جميع الجهات من ١٠ - ١٥ سم وزيادة حديد التسليح بتوزيع أشاير في الأعمدة والكمرات والأساسات والأسقف الخرسانية بالحديد الراسي بتسليح ١٢٥٨ كل متر طولي من محيط العمود وعمل كثبات ١٢٧ كل متر وتتكون الخرسانة المسلحة للتبليش من ٣٠,٨ زلط فولي لا يزيد قطره عن ٨ مم + ٣٠,٤ زمل حرش نظيف + ٤٠٠ كجم أسمنت بورتلاندي عادي مع إضافة الأديبوند على أن يتم تنفيذ الترميم طبقا لتعليمات الجهاز المشرف بالنسبة لعدد الأعمدة التي يتم تنفيذها في نفس الوقت على ألا يتم البدء في الأعمدة الأخرى إلا بعد الانتهاء من الأعمدة الجاري تنفيذها ولا يتم البدء في أعمال الترميم إلا بعد صلب السقف جيدا بجالات معدنية ونهو العمل طبقا للمواصفات الفنية وأصول الصناعة وتعليمات المهندس المشرف ومحمل على البند التكتشيف على الأساسات للوصول للخرسانة المسلحة وتوزيع أشاير مستجدة كل ١٥ سم قطر ١٦ مم من محيط العمود بخلاف سيخ بكل ركن بالعمود قطر ١٦ مم بمادة كيمابوكسي ١٦٥ على ألا يقل عمق التوزيع عن ١٥ سم مع توزيع أشاير بالأعمدة كل ٣٠ سم في الاتجاهين قطر ١٠ مم لربط الجزء المستجد مع الخرسانة القديمة مع عزل جميع أجزاء الخرسانة تحت منسوب التشطيب بالبيتومين المؤكسد وجهين متعامدين مع ردم الأساسات برمال نظيفة مع الدمك الجيد ومحمل على البند أعمال السقالات ونقل المخلفات للمقلب العمومية وأعمال الردم بالرمال	٢م	٩٠		
ترميم وتدعيم الكمرات والطبقات الخرسانية (في حالة نسبة صدا أقل من ٣٠ %)						
٢٤		بالمتر المسطح ترميم وتدعيم الكمرات والطبقات الخرسانية (في حالة نسبة صدا أقل من ٣٠ %) للواجهة بإزالة الغطاء الخرساني وجزء من الخرسانة بسمك ٥ سم للداخل وصنفرة حديد التسليح الرئيسي والكثبات والدهان بمادة إيبوكسية (كيمابوكسي ١٣١) لمنع استمرار الصدا ودهان سطح الخرسانة القديمة بمادة لاصقة إيبوكسية (كيمابوكسي ١٠٤) ثم الطرطشة بروية الأديبوند وإعادة الترميم بما يتناسب مع	٢م	٢٠٠		

المدير العام

إدارة الصيانة/ الإدارة العامة للشئون

مدير الإدارة

ZU5023PRO2F01

الهندسية

المهندس

احمد حامد



مقايمة تقديرية لاحتلال وتجديد مبنى التعليم المفتوح

يتم اعتماد جميع العينات من قبل الإدارة العامة للشئون الهندسية

الاجمالي	المسعر	الكمية	الوحدة	بيان الاعمال	م	البند
				الموجود في الواقع وتتكون الخرسانة المسلحة للتبليش من ٠,٨ م ٣م زلط فولي لا يزيد قطره عن ٨ مم + ٠,٤ م ٣م رمل حرش نظيف + ٤٠٠ كجم أسمنت بورتلاندي عادي مع إضافة الأبيوند ونهو العمل طبقا للمواصفات الفنية وأصول الصناعة وتعليمات المهندس المشرف ومحمل على البند أعمال السقالات ونقل المخلفات للمقلب العمومية وأعمال الردم بالرمال .		
توريد وتركيب رخام جرانيت للحوائط سمك ٢ سم ومطعم بجرانيت اسود ديل بلاك سمك ٢ سم وينسبة ٢٥ %						
		٤٠٠	٢م	بالمتر المسطح توريد وتركيب رخام جرانيت (أحمر أسواني & جندولا) للحوائط سمك ٢ سم ومطعم بجرانيت اسود ديل بلاك سمك ٢ سم وينسبة ٢٥ % بالاشكال الهندسية التي يحددها جهاز الاشراف لزوم الحوائط الداخليه مع التثبيت الجيد بمونة اسمنئية ومحمل على البند ازالة بياض التخشين أو بياض الموزايكو ويتم التركيب بكنات من النحاس ونهو البند طبقا لاصول الصناعة وتعليمات جهاز الاشراف كامل مما جميعه	٢٥	
توريد وتركيب جرانيت سمك ٤ سم						
		٩٠	٢م	بالمتر المسطح توريد وتركيب جرانيت سمك ٤ سم لزوم جلسات الطلاب وجلسات الثمبابيك والبند كامل مما جميعه	٢٦	
توريد وتركيب بلاط انتر لوك						
		٣٢٠	٢م	بالمتر المسطح توريد وتركيب بلاط انتر لوك بالمقاسات التي تحددها جه الاشراف شامل فرشاة من الخرسانة العادية بسمك ١٠ سم وفرشاة من الرمل أسفل البلاط ومونة التركيب ومحمل على البند الدك جيد لطبقات الرمل بالدك اليدوي دكا جيدا قبل عمل طبقة الخرسانة العادية ومحمل على البند فك بلاط الارصفة القديم والا نتر لوك ونقل ناتج التكسير الى المقالب العمومية والبند كامل مما جميعه.	٢٧	
ردم برمال نظيفة						
		٦٠	٣م	بالمتر المكعب ردم برمال نظيفة موردة من خارج الموقع لزوم ردم داخل المبنى وخلافة للوصول للمنسوب المطلوب علي أن يتم الردم علي طبقات لا تزيد عن ٢٥ سم مع الرش بالمياه والدك جيدا ذلك طبقا لتعليمات المهندس المشرف والبند كامل مما جميعه .	٢٨	
دهانات الكيماتون لحوائط سبق دهانها (وجهين) .						
		٢٧٠٠	٢م	بالمتر المسطح توريد وعمل الدهانات لزوم الحوائط بعادة كيماتون نصف لامع من نوع (كيمياويات البناء الحديث) او ما يماثلة في جودتها ومواصفاتها الفنية ويتم اعتمادها من قبل الإدارة الهندسية قابل للفضيل وباللون المطلوب والمعجون الخاص للدهانات المعتمدة (عمل وجه معجون بطلقة كامل	٢٩	

المدير العام

إدارة الصيانة/ الإدارة العامة للشئون

مدير الإدارة

الهندسية

المهندس

احمد حامد

ZU5023PR02F01



مقايمة تقديرية لاحتلال وتجديد مبنى التعليم المفتوح

بتم اعتماد جميع العينات من قبل الإدارة العامة للشئون الهندسية

الاجمالي	السعر	الكمية	الوحدة	بيان الاعمال	م	البند
				وصنفرته ثم دهان وجه من العلب مباشرة ودون تخفيف ثم عمل تلميط بالمعجون وصنفرته ثم دهان وجه من العلب مباشرة دون تخفيف (والبند يشمل عمل وجه سنتون قبل المعجون لربط القديم مع الجديد تنظيف هذه المسطحات جيدا من الأتربة ومخلفات البيض وأيضا تسديد وعلاج الشقوق والأجزاء المفككة من البيض وعمل سقالات اذا لزم الامر حسب المواصفات المنتجة للوصول الفنية وتعليمات جهاز الإشراف وحسب إرشادات الشركة بالدهانات إلى أعلى مستوى جودة وتجانس اللون. (كامل مما جميعة).		
				دهان الاسقف بمادة الدريتون لاسقف سبق دهانها (وجهين).		
		١١٠٠	م ^٢	بالمتر المسطح توريد وعمل دهانات بلاستيك وجهين لزوم اسقف وكمرات سابق دهانها بمادة الدريتون او ٣٠٣٠ او ما يماثلة قابل للغسيل وباللون المطلوب (عمل تلميط بالمعجون والصنفرة اللازمة ثم دهان وجه من العلب ودون تخفيف ثم التلميط بالمعجون وصنفرته ثم دهان وجه من العلب دون تخفيف (والبند يشمل تنظيف هذه المسطحات جيدا من الأتربة ومخلفات البيض وأيضا تسديد وعلاج الشقوق والأجزاء المفككة من البيض ومحمل على البند عمل سقالات اذا لزم الامر حسب المواصفات الفنية وتعليمات جهاز الإشراف . (كامل مما جميعة)		٣٠
				م ^٢ توريد وعمل طبقة عازلة للرطوبة		
		٥٥٠	م ^٢	بالمتر المسطح توريد وعمل طبقة عازلة للرطوبة من الأنسومات بوليستر أو ما يماثلة من عينة معتمدة بمسك لا يقل عن ٤ مم (بدورة المياه) رقة واحدة على أن يتم تنظيف هذه الاسقف جيدا وازالة الأتربة منها لتهيئة السطح قبل التصق وتركيب الشرائح ركوب لا يقل عن ١٥ سم ومحمل على البند عمل وزره بارتفاع ٢٠ سم مع استدارة جميع الأركان لتقابل المستويات الأفقية والرأسية طبقا للمواصفات الفنية وتعليمات جهاز الإشراف ومحمل على البند :- ١- عمل لياسة أسمنتية سمك ٣ سم بمحتوى أسمنتي لا يقل عن ٣٠٠ كجم أسمنت / م ^٣ رمل مضاف إليها الأديبوند بحيث يكون السطح النهائي نظيف ومستوي وناعم ، وتنفذ اللياسة أسفل الطبقة العازلة ويضاف إليها مادة أديكرت (DM2) أو ما يماثلها لمقاومة النفاذية . ٢- يتم دهان اللياسة بمادة (سيروبلاست) كمادة لاصقة للطبقة العازلة .		٣١

المدير العام

إدارة الصيانة/ الإدارة العامة للشئون

مدير الإدارة

الهندسية

المهندس

احمد حامد

ZU5023PR02F01



جامعة الزقازيق
الإدارة العامة للشئون الهندسية
قسم الصيانة

مقايمة تقديرية لاحتلال وتجديد مبنى التعليم المفتوح

يتم اعتماد جميع العينات من قبل الإدارة العامة للشئون الهندسية

الاجمالي	السعر	الكمية	الوحدة	بيان الاعمال	م
				٣- عمل لباسة اسمنتية اعلى العزل سمك ٣ سم اعلى الطبقة العازلة بمونة الاديوند ٦٥ يحتوي اسمنتى لا يقل عن ٣٠٠ كجم اسمنت / ٣م رمل ويضاف إليها مادة أدبكرت (DM2) أو ما يمثليها لمقاومة النفاذية. حسب اصول الصناعة والمواصفات الفنية وتعليمات جهاز الاشراف (كامل مما جميعه)	
		٢٥٠	٢م	بياض نخشين للحوائط الخارجية بالمتر المسطح توريد وعمل بياض نخشين للحوائط الخارجية والقلبة تشمل الطرطقة وتركيب شبك مدد عند الزوايا والاركان محمل علي البند تكسير البياض القديم ونقل المخالفات الي المقالب العمومية وعمل السقالات لنهو الاعمال وتعليمات جهاز الاشراف.	٣٢
		١٢١	٢م	توريد وتركيب ابواب من الخشب السويدي حشو بالمتر المسطح توريد وتركيب ابواب من الخشب السويدي حشو علما بان قطاع الحلق ٦٠٢ بوصة والقوائم الراسية قطاع ٦٠٢ بوصة والراس العلوية ٥٠٢ بوصة والسفلية قطاع ٦٠٢ بوصة والحشو من الخشب السويدي نمرة واحد الخالي من العقد والعيوب والتمن يشمل تركيب جميع المفصلات والاكر والكوابين من نوعية معتمدة وتركيب البرور والدهان بالاستر ومحمل علي البند فك الابواب القديمة وتسليمها للمخازن ومحمل علي البند تركيب كعوب الومنيوم علي شكل حرف U بارتفاع ١٥ سم لدورات المياه مع تركيب Close door للابواب الرئيسية لدورات المياه طبقا لاصول الصناعة ونهو البند مما جميعه. وحسب المواصفات الفنية وتعليمات جهات الاشراف (كامل مما جميعه)	٣٣
		٥٠	٢م	توريد وتركيب قواطع ثابتة من السيکوريت سمك لايقبل عن ١٠ سم بالمتر المسطح توريد وتركيب قواطع ثابتة من السيکوريت سمك لايقبل عن ١٠ سم ومن نوعية معتمدة علي أن يتم تقديم عينة للاعتماد قبل التوريد والسعر يشمل التثبيت من قطاعات النحاس ووزرة بارتفاع ١٠ سم والاكسسوارات من الاستللس ستيل ٣٠٤ وترميل ضلف الابواب ونهو البند نهوا كملما مما جميعه بالمتر المسطح.	٣٤
		١٦	٢م	توريد وتركيب ابواب سيکوريت مفصلية سمك لايقبل عن ١٢ مم بالمتر المسطح توريد وتركيب ابواب سيکوريت مفصلية سمك لايقبل عن ١٢ مم ومحمل علي البند عمل الصنفرة في بعض الاجزاء وترميل ضلف الابواب انتاج محلي من اجود الاتراخ المعتمدة علي أن يتم تقديم عينة للاعتماد قبل التوريد وجميع الاكسسوارات اللازمة للتركيب والتثبيت المستخدمة من	٣٥

المدير العام

مدير الإدارة

٣ / ١ / ٢٠٢٠

المهندس

احمد حامد

احمد حامد

إدارة الصيانة/ الإدارة العامة للشئون

ZU5023PR02F01

الهندسية



مقاييس تقديرية لاحتلال وتجديد مبنى التطعيم المفتوح

بتم اعتماد جميع العينات من قبل الإدارة العامة للشئون الهندسية

البيد	م	بيان الاعمال	الوحدة	الكمية	السعر	الاجمالي
		الاستئناس ستيل ٣٠٤ ومحمل علي البيد ماكينات القلق دورما أوما يمثالها والمقايض وكل ما يلزم لنهيو العمل حسب اصول الصناعة وتطيمات جهاز الاشراف علي التنفيذ .				
		توريد وتركيب بلاط موزايكو لزوم السطح مقاس ٣٠٠*٣٠٠ سم				
٣٦		بالمتر المسطح توريد وتركيب بلاط موزايكو لزوم السطح مقاس ٣٠٠*٣٠٠ سم علي أن يتم التركيب بعونة الاسمنت والرمل سمك ٢ سم تحتوي علي ٣٠٠ كجم أسمنت / ٣م رمل والسقية بلبتي الاسمنت الابيض عليان يتم اعتماد العينة قبل التوريد والقنة تشمل كافة المواد والمصنعات اللازمة للتركيب والرمل اللازم للحصول علي المناسيب والمبول المطلوبة والقنة محمل عليها تركيب الوزرات بارتفاع بلاطة تركب علي زاوية ٤٥ درجة والتركيب طبقا لاصول الصناعة مع عمل الفواصل لمسطح من (١٦-٢٠) م علي أن يكون عرض الفاصل من (١.٥٠ - ٢) سم ويتم ملى الفاصل باستخدام السيتوفيل من انتاج كيماويات البناء الحديث أو ما يمثالها ومحمل علي البيد تكسير البلاط القديم وما اسفلته مع نقل المخلفات الي المقالب العمومية ونهو البيد طبقا للمواصفات الفنية ويتم تشكيل الميل في اتجة صرف العطر كامل مما جميعه.	٢م	٤١٠		
		توريد وتركيب طبقة عازلة للحرارة من الفوم				
٣٧		بالمتر المسطح توريد وتركيب طبقة عازلة للحرارة من الفوم الازرق من انتاج محلي من اجود الانواع المعتمدة علي ان يتم تقديم عينة للاعتماد قبل التوريد بسك في حدود ٥ سم وكثافة ٣٦ كجم /م٣ مشكل بالبنق ومحمل علي البيد طبقة حماية من البولي ايثيلين ٤٠٠ ميكرون والمون والمصنعات وعمل كل ما يلزم طبقا للمواصفات الفنية وأصول الصناعة	٢م	٤١٠		
		تكسير بياض موزايكو				
٣٨		بالمتر المسطح تكسير بياض موزايكو بالطرقات ومحمل علي البيد نقل ناتج التكسير الي المقالب العمومية وعمل بياض تخشين وعمل دهانات تاسيس ونهو البيد طبقا للمواصفات الفنية وأصول الصناعة.	٢م	١٠٠		
		دهان بوابات حديد مقاس ٢,٢٠* ١,٧٠ متر				
٣٩		بالعدد اعادة دهان بوابات حديد مقاس ٢,٢٠* ١,٧٠ مترمع تركيب الواح البولي كربونيت سمك لايقل عن ٢,٥ مم والبيد محمل علي زوج من الاكر والكابون والبيد كامل مما جميعه	عدد	٣		
		دهان بوابات حديد مقاس ٢,٦٠* ٣,٠٠ متر				
٤٠		بالعدد اعادة دهان بوابات حديد مقاس ٢,٦٠* ٣,٠٠ مترمع تركيب الواح البولي كربونيت سمك لايقل عن ٢,٥ مم والبيد	عدد	٣		

المدير العام

إدارة الصيانة/ الإدارة العامة للشئون

مدير الإدارة

الهندسية

ZU5023PR02F01

المهندس

احمد حامد



مقايمة تقديرية لاحتلال وتجديد مبنى التعليم المفتوح

يتم اعتماد جميع العينات من قبل الإدارة العامة للشئون الهندسية

البنء م	بيان الاعمال	الوحءة	الكمية	السعر	الاجمالي
	محمل علية زوج من الاءر والءالون والبنء كامل مما جمعية				
٤١	فء ابواب خشبية بالمءءل الرئيسي بالءء فء ابواب خشبية بالمءءل الرئيسي وتسليمها للمءازن ونهوء البنء طبقا للمواصفات الفنية وأصول الصنائة.	عءء	٣		
٤٢	فء بواءة من الءءء الكرىءال بالءء فء بواءة من الءءء الكرىءال وتسليمها الى المءازن ونهوء البنء طبقا للمواصفات الفنية وأصول الصنائة.	عءء	١		
٤٣	تورىء وتركيب برءورة عءالى بالمءر الطولى تورىء وتركيب برءورة عءالى من البلوكاء الءرسائىة الى ٥٠ سم ٣٠٠ سم ٣٠/٢٥ سم والبنء يشمل تفرىء اللءاماء والءهان بالابىوكسى باللون المعطوب ونهوء البنء طبقا للاصول الفنية والبنء كامل مما جمعية.	مءرط	١٠٠		
٤٤	تورىء وتركيب مقءء لءلوس الطلاب بالءء تورىء وتركيب مقءء لءلوس الطلاب مقاسه (٢.٤٠ مءر * ٠.٦٠ مءر * ٠.٥٠ مءر) من شلسبهااء ءءءء جمىع العلب مقاس ٥٠٥ * ٥٠٥ * ٥٠٣ سم وءزام علوى زاوىة ءءءء * * * * * سم ٠.٣٠ سم بئبء بءاءلة ءرانبء ءنءولا سمك ٤ سم وبئبء المقءء على قاعءة من الءرسائىة العاءبىة بسمك ٢٠ سم بواءة PLATE سمك ١ سم من الءءء بئبء بمسامبر فى القاعءة الءرسائىة وطبقا للرسومااء المرفقة والبنء محمل علية للءاماء والصنفره للءاماء و الءهاناء للءزاء المعءنىة وءه برامبر وءهبن لاءبىة من العلب مبشرا ونهوء البنء طبقا للاصول الفنية مما جمىعه وءسب اصول الصنائة وتعلبماء المهندس المشرف	عءء	١٢		
الاعمال الصءبىة: ملحوظة جمىع المواسبر الصرف والنءءبىة الءاءبىة محمءة على الاءهءة الصءبىة (تورىء او فء واءءة تركبب) لاقرب عسوء رنبسى او ماسورة نءءبىة رنبسىة ع الوجهه جمىع المواسبر الرنبسىة ءاءل الءاماء (واءء بوءة) وجمىع المواسبر الفرعىة للاءهءة الصءبىة للءاماء نءءبىة قطر ١/٣ بوءة بالءء تورىء وتركيب مرءاض افرنجى ماركة اىءبال اسءانءر					
١	بالءء تورىء وتركيب مرءاض افرنجى ماركة اىءبال اسءانءر او ما بمانءة وىءم اعءماء العبنة من لءبنة اعءماء العبنااء من الإءارة الهندسىة قبل التركبب والبنء شامل كل الاءكسسواراء الءاءبىة بالءشءعل والمءبس وشطاف ءارءبى والبنء محمل علبه فء القءبم وتسلبمه لمءازن الءامعة والبنء يشمل عمل ما بلاءم لنهوء العمل طبقا لاصول الصنائة وتعلبماء ءهءاز الإشراف (كامل مما جمىعه).	عءء	١٧		
تورىء وتركيب ءوض ءسبب اىءبى (ماركة اىءبال اسءانءر) سافط رءام					

المءبىر العام

إءارة الصببىة/ الإءارة العامة للشئون

مءبىر الإءارة

الهندسىة

المهندس

اءمء ءامء

ZU5023PR02F01



مقاييس تقديرية لاحتلال وتجديد مبنى التعليم المفتوح

يتم اعتماد جميع العينات من قبل الإدارة العامة للشئون الهندسية

البند	م	بيان الاعمال	الوحدة	الكمية	السعر	الاجمالي
٢		بالعدد توريد وتركيب حوض غسل ايدي (ماركة ايديال استاندر) ساقط رخام حسب المقاس والشكل المطلوب و يكون من اجود صنف من نوعية معتمدة و يتم اعتماد العينة من لجنة الاعتماد من الاداره الهندسيه قبل التوريد ومحمل علي البند خلاط من نوعية جولدي (سخن وبارد) والبند محمل عليه كل مستلزمات التشغيل للتغذية والصرف والمحبس والبند يشمل تركيب قوائم من الجرانيت " و البند محمل علي جرانيت من عينة معتمدة يتم اعتمادها قبل التوريد من لجنة الاعتماد و البند محمل عليه فك القديم وتسليمه لمخازن الجامعة والبند يشمل كل ما يلزم لنهوه العمل طبقا لاصول الصناعة وتعليمات جهاز الاشراف كامل مما جميعه .	عدد	٢١		
٣		بالمتر الطولي توريد وتركيب مواسير صرف قطر ٣ بوصة شامل جميع الوصلات من جلب ومشتك وكيعان والحفر والردم واعداده الشئ لاصلة والبند كامل مما جميعه .	م.ط	١٢٠		
٤		بالمتر الطولي توريد وتركيب مواسير صرف قطر ٤ بوصة شامل جميع الوصلات من جلب ومشتك وكيعان والحفر والردم واعداده الشئ لاصلة والبند كامل مما جميعه .	م.ط	١٢٠		
٥		بالعدد توريد وتركيب سيفون ارضية p.v.c قطر ٣ بوصة من نوعية معتمدة حمزة او مصر الحجاز او مايمثله ويتم اعتماد العينة قبل التركيب والبند يشمل تركيب غطاء من الاستانلس مقاس ٢٠*٢٠ سم من اجود الانواع غير قابل للصدأ ويتم اعتماده قبل التركيب والبند محمل عليه كل مستلزمات التشغيل والصرف والبند يشمل كل مايلزم لنهوه العمل للوصول الي القرب علوه صرف على الوجهه طبقا لاصول الصناعة وتعليمات جهاز الاشراف (كامل مما جميعه)	عدد	١٩		
٦		بالعدد توريد وتركيب محبس ١ بوصة بلاكور جابة لحام ايطالي من اجود الانواع ومن عينة معتمدة يتم اعتماد العينه من لجنة الاعتماد من الاداره الهندسيه قبل التوريد وطبقا للمواصفات الفنية وتعليمات جهاز الاشراف .(كامل مما جميعه)	عدد	١٢		
٧		بالعدد توريد وتركيب حوض ساقط رخامة محمل عليه حلة ماركة المنار بصفايتين يتم اعتماد العينه من لجنة الاعتماد من الاداره الهندسيه والبند يشمل تركيب خلاط هاواي سخن وبارد	عدد	٣		

المدير العام

مدير الإدارة
٣ / ردهي

المهندس

١٢ ردهي

إدارة الصيانة/ الإدارة العامة للشئون

ZU5023PRO2F01

الهندسية

احمد حامد



مقاييس تقديرية لاحتلال وتجديد مبنى التعليم المفتوح

يتم اعتماد جميع العينات من قبل الإدارة العامة للشئون الهندسية

البند	م	بيان الاعمال	الوحدة	الكمية	السعر	الاجمالي
		على أن تكون من أجود الأنواع واعتمادها قبل التوريد كما يشمل البند الصرف والتغذية بماسورة لأقرب عمود على الواجهة ومحمل على البند محبس ونهو طبقا للمواصفات الفنية وتعليمات جهاز الإشراف . كامل مما جميعه				
٨		تركيب جاليتراب بلاستيك ٤ بوصة بالعدد توريد وتركيب جاليتراب بلاستيك ٤ بوصة على أن تكون من نوعيه معتمده من لجنة الاعتماد من الاداره قبل التوريد والبند محمل عليه الغطاء البلاستيك طبقا لتعليمات جهاز الاشراف (كامل مما جميعه)	عدد	٧		
٩		بالمتر الطولي توريد وتركيب مواسير تغذية قطر ١ بوصة بروبلين بروبلين ماركة روكسي - أكوا تيرم - جي أم أو مايمائلهما في الجودة والبند محمل عليه جميع القطع والحفر في أي تربة والردم برمال نظيفة وإعادة المشى لأصله والبند كامل مما جميعه.	م.ط	٢٠		
١٠		بالمتر الطولي توريد وتركيب مواسير تغذية قطر ٢ بوصة بروبلين ماركة روكسي - أكوا تيرم - جي أم أو مايمائلهما في الجودة والبند محمل عليه جميع القطع والحفر في أي تربة والردم برمال نظيفة وإعادة المشى لأصله والبند كامل مما جميعه.	م.ط	٦٠		
١١		بالعدد إنشاء غرفة تفتيش مقاس ٦٠*٦٠ سم داخلي ويعمق مناسب باستخدام طوب أسمنتي على أن تُبنى الحوائط بسمك طوبية مع عمل فرشاة من الخرسانة العادية بسمك ١٠ سم بنفس أبعاد الغرفة مع عمل بياض تخشين داخلي وخارجي للغرفة مع عزلها من الدخل والخارج وعمل تخليق ميول المجاري ومحمل على البند غطاء من الخرسانة GRC والبند كامل مما جميعه.	عدد	٥		
١٢		تركيب مرآة من البلور الشفاف بالمتر المسطح توريد وتركيب مرآة من البلور الشفاف لزوم الأحواض سمك في حدود ٦ مم بالمقاس المطلوب والسعر شامل وحدات تعليق من الاستانلس ستيل و البند يشمل الإكسسوارات اللازمة للتركيب و شطف الجوانب كمبيوتر وعمل جميع ما يلزم ونهو العمل كاملا طبقا للمواصفات الفنية وأصول الصناعة مما جميعه بالمتر المسطح.	م	٢٠		
١٣		تركيب شعاعة بالحمامات من الاستانلس ستيل بالعدد توريد وتركيب شعاعة بالحمامات من الاستانلس ستيل والبند كامل مما جميعه	عدد	٢٠		

المدير العام

مدير الإدارة

٣/٢٠٢٠

المهندس

احمد حامد

إدارة الصيانة/ الإدارة العامة للشئون

ZU5023PRO2F01

الهندسية



مقايمة تقديرية لاجلال وتجديد مبنى التعليم المفتوح

يتم اعتماد جميع العينات من قبل الإدارة العامة للشؤون الهندسية

البند	م	بيان الاعمال	الوحدة	الكمية	المسعر	الاجمالي
١٤		بالعدد توريد وتركيب ميولة من الصبني من اجود الانواع من نوعية ايدبال ستاندر او ما يعادلها من نوعيه معتمده ويتم اعتماد العينة من لجنة اعتماد العينات من الاداره الهندسيه قبل التوريد محمل عليه مواسير تنفيذية وحفنية والصرف والتغذيه لأقرب عمود على الوجه ، والبند محمل عليه كل مستلزمات التشغيل للتغذيه والصرف والمحبس والبند محمل عليه فك القديم وتسليمه لمخازن الجامعة والبند يشمل كل ما يلزم لنهيو العمل طبقا لأصول الصناعة وتعليمات جهاز الإشراف . كامل مما جميعه .	عدد	١٠		
١٥		حواجز مياول من الجرانيت بالمتر المسطح توريد وتركيب حواجز رخام للمياول من اجود الانواع من نوعية كرايه او جرانيت فرز أول من نوعيه معتمده سمك ٢ سم مقياس ٤٥ * ٩٠ سم ويتم اعتماد العينة من لجنة الاعتماد من الاداره الهندسيه قبل التوريد علي أن تكون الحواجز ملفوفة الزوايا مشطوف السوك والبند يشمل تفريغ أماكن الفواصل إذا لزم الأمر ويتم الصقل والجلاء والتلميع وفك القديم وتسليمه إلى المخازن وعمل كل ما يلزم لنهيو الأعمال طبقاً أصول الصناعة وطبقاً للمواصفات الفنية وتعليمات جهاز الإشراف . كامل مما جميعه .	م ^٢	٤,٥٠		
١٦		بالعدد توريد وتركيب محبس ٤/٣ بوضه لاكور جليه لحام ايطالي من اجود الانواع ومن عينة معتمده يتم اعتماد العينة من لجنة الاعتماد من الاداره الهندسيه قبل التوريد والبند محمل عليه فك القديم وتسليمه للمخازن طبقا للمواصفات الفنية وتعليمات جهاز الإشراف . (كامل مما جميعه)	عدد	١٣		
١٧		مواسير صرف قطر ٦ بوضه بالمتر الطولي توريد وتركيب مواسير صرف قطر ٦ بوضه شامل جميع الوصلات من جلب ومشارك وكيمان والحفر والردم واعادة الشئ لاصلة والبند كامل مما جميعه .	م.ط	٣٠		
١٨		بالعدد توريد وتركيب محبس ٢ بوضه بلاكور جليه لحام ايطالي من اجود الانواع ومن عينة معتمده يتم اعتماد العينة من لجنة الاعتماد من الاداره الهندسيه قبل التوريد وطبقا للمواصفات الفنية وتعليمات جهاز الإشراف . (كامل مما جميعه)	عدد	٢		

المدير العام

إدارة الصيانة/ الإدارة العامة للشؤون

مدير الإدارة

٣ / ٢٠٢٠

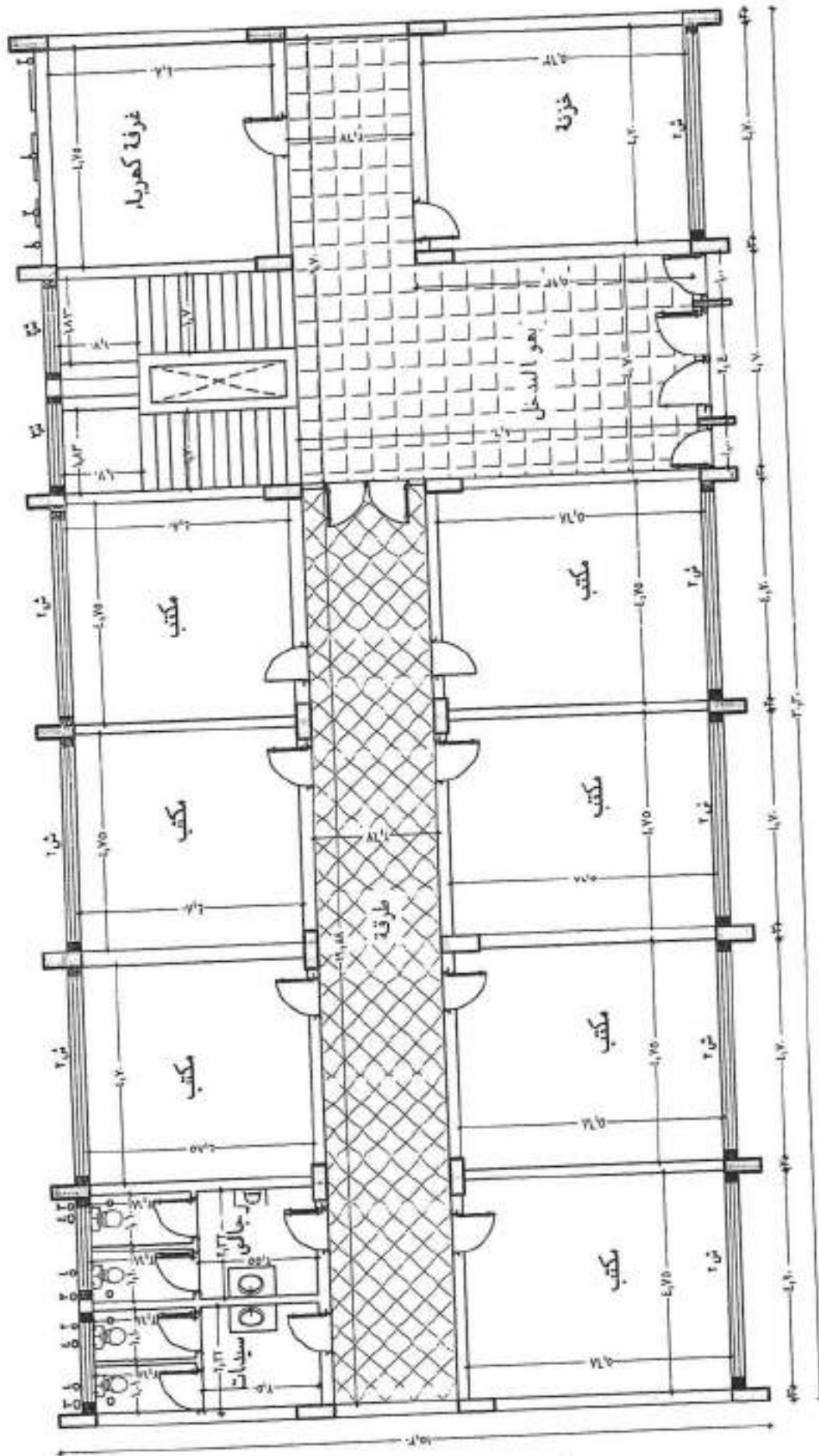
الهندسية

المهندس

١٣ / ٢٠٢٠

احمد حامد

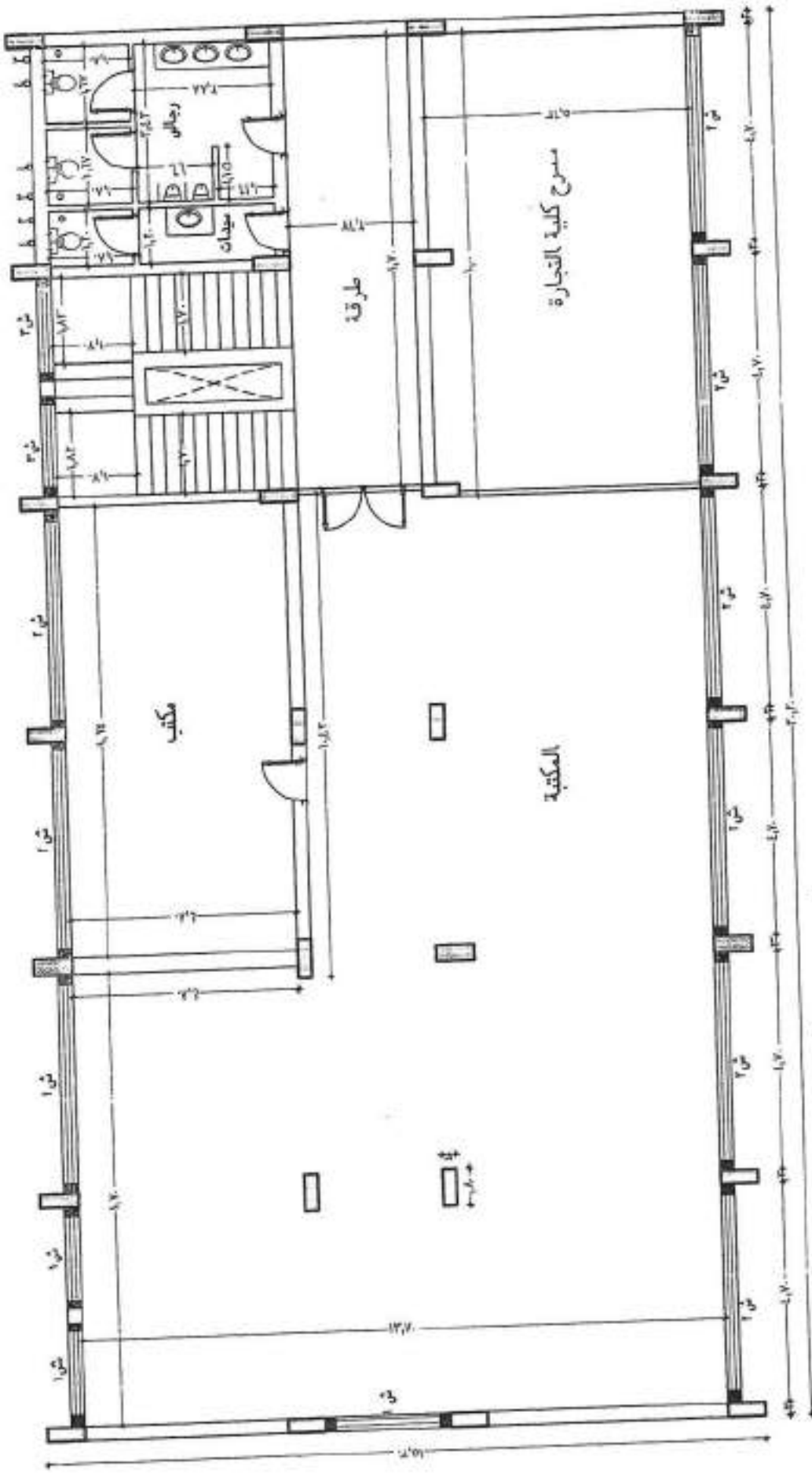
ZU5023PR02F01



المسقط الافقي للدور الارضي

ش. ١	٢٦ × ٢٦
ش. ٢	٢٦ × ٢٦
ش. ٣	٢٦ × ٢٦
شراحة	١٠ × ١٠

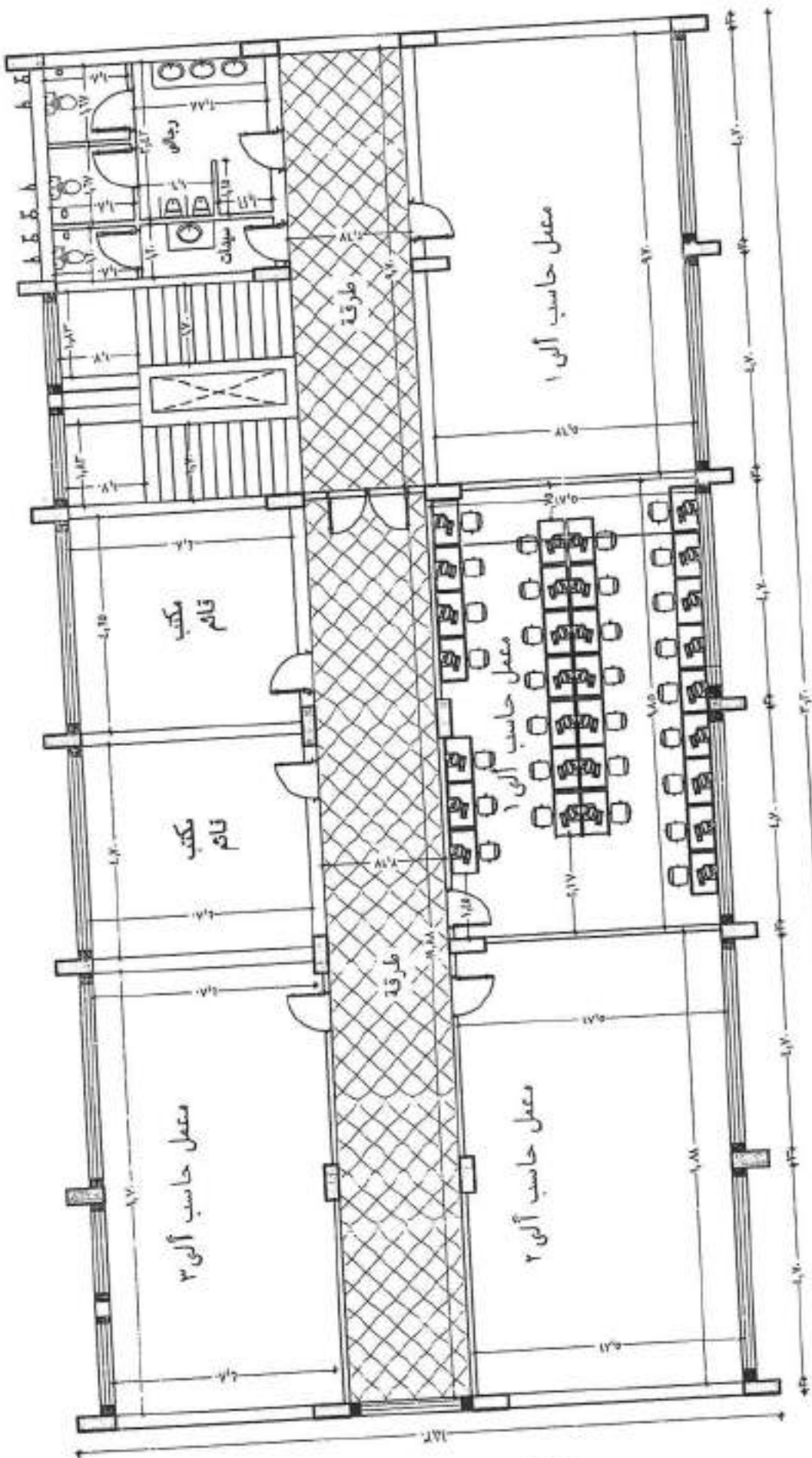
١٠٣ مهندس جاب الله



المسقط الاثني للدور الاول علوى [المكتبة]

شراة	١٦٠ × ٢١٠
شراة	١٦٠ × ٤٧٥
شراة	١٥٠ × ٢١٠
شراة	١٧٥ × ٥٢٠

١٠٣ مخطط رقم



مهندس / أحمد جاب الله

المسقط الأفقي للدور الثاني علوي [معامل حاسب آلي]

١٠٣٠٠٠٠٠

