



كراسة الشروط والمواصفات الفنية

بخصوص: بخصوص: المناقصة العامة

لعملية: صيانة قاعة المطبعة بكلية كلية تجارة

الأربعاء جلسة ١١/٢٣ / 2022
- الساعة ١٠ و١١ ظهرا

* يتم ختم كراسة الشروط بختم الشركة وإعادتها في الظروف الفني مرة اخرى ولا يعتد بالكراسات الغير معتمدة *



كراسة الشروط والمواصفات بخصوص : المناقصة العامة

لعملية : صيانة قاعة المطبعة بكلية تجارة

جلسة / / 2022

أولا - الشروط العامة

- 1) يجب على مقدمى العطاءات معاينة الموقع على الطبيعة وأنه يقبل جميع الشروط.
- 2) المقاييس التقديرية والتصميمات الهندسية للأعمال موضوع المناقصة المعدة قبل الإدارة العامة للشئون الهندسية .
- 3) على مقدمى العطاءات ختم كراسة الشروط بختم الشركة واعادتها فى الظروف الفنى مرة اخرى وهذا يعتبر موافقة من الشركة على جميع الشروط الموجودة بالكراسة .
- 4) يحظر على العاملين بالجهات التى تسرى عليها احكام القانون رقم 182 لسنة 2018 التقدم بالذات أو الواسطة بعطاءات أو عروض لهذه المناقصة كما لايجوز تكليفهم بالقيام باعمال خاصة بالمناقصة أو الشراء منهم .
- 5) تسرى احكام القانون رقم (182) لسنة 2018م باصدار قانون تنظيم التعاقدات التى تبرمها الجهات العامة والقانون رقم (5) لسنة 2015م بشأن تفضيل المنتجات الصناعية المصرية فى العقود الحكومية ولائحته التنفيذية على كراسة الشروط والمواصفات والعقد المبرم.
- 6) يلتزم مقدم العطاء بتقديم الشهادة الدالة على استيفاء نسبة المكون الصناعى المصرى الصادرة من اتحاد الصناعات المصرية والمعتمدة من الهيئة العامة للتنمية الصناعية عند تقديم عطائه، وتكون ضمن المستندات الواجب ارفاقها بالمظروف المالى ((التزام على الشركات الحاصلة على تلك الشهادة)) (مادة (7) من اللائحة التنفيذية للقانون رقم (5) لسنة 2015))
- 7) يتم اعفاء المنشآت الصغيرة والمتناهية الصغر من نصف التأمين الابتدائى ومن نصف التأمين النهائى اذا كان المنتج الصناعى محل التعاقد مستوفيا لنسبة المكون الصناعى المصرى وترد القيمة المشار اليها عند تقديم تلك الشهادة . ((مادة رقم (7) من القانون رقم (5) لسنة 2015))
- 8) التزام مقدمى العروض بالتسجيل على بوابة التعاقدات العامة 0 ((مادة رقم (85) من القانون رقم 182 لسنة 2018م))
- 9) الالتزام التام بقرار رئيس مجلس الوزراء رقم 122 لسنة 2015 م الذى يتضمن عدم الشراء من المنتج المستورد فى حالة وجود بديل محلى ، وعلا ان يتم الرجوع فى هذا الشأن لكل من هيئة التنمية الصناعية و هيئة المواصفات والجودة ووزارة الدولة للانتاج الحربى للوقوف على مدى توافر الصنف مع المنتج المحلى من عدمه.

ثانيا - شروط تقديم العطاءات

- 1) تقدم العطاءات باسم السيد الأستاذ / أمين عام الجامعة - داخل مظروفين أحدهما فنى وآخر مالى موقعة من أصحابها على نموذج العطاء .
- 2) يجب أن يثبت على مظروفي العطاء الفنى والمالى نوعه من الخارج على ان يوضع المظروفين داخل مظروف مغلق بطريقة محكمة - ويكتب عليه السيد الأستاذ (أمين عام الجامعة - الإدارة العامة للمشتريات والمخازن) .
- 3) يجب أن يحتوى المظروف الفنى على تأمين ابتدائى قدره 6000 جنيه (فقط ستة الاف جنيه لا غير) يسدد نقدا أو بخطاب ضمان ابتدائى بنكى صادر من أحد البنوك المصرية المعتمدة - غير مشروط وفي الحدود المصرح بها - على أن يكون الخطاب سارى لمدة أربعة أشهر تبدأ من تاريخ فتح المظاريف الفنية - على أن يزداد التأمين الابتدائى إلى نسبة 5% عند الرسو كتأمين نهائى .
- 4) فترة سريان العطاء ثلاثة شهور تبدأ من تاريخ فتح المظاريف الفنية.
- 5) كما يجب أن يرفق بالمظروف الفنى :
 - i. اصل شهادة بيانات مؤقتة صادرة من الإتحاد المصرى لمقاولى التشييد والبناء - سارية .
 - ii. صورة من البطاقة الضريبية.
 - iii. آخر إقرار ضريبي.
 - iv. صورة من السجل التجارى .
 - v. صورة من التسجيل بالضريبة على القيمة المضافة.
 - vi. صورة من سابقة اعمال مماثلة لهذه العملية ومعتمدة من من جهة حكومية أو قطاع حكومى .
 - vii. عند تقديم عطاء من منشأة تجارية لأكثر من شخص واحد فيجب أن ترافقه صورة من عقد المشاركة والنظام الاساسى للشركة ومن له حق التوقيع .
 - viii. أقرار بمعاينة الموقع معاينة نافية للجهالة .
 - ix. البرنامج الزمنى للتنفيذ ومدته.



6) تحدد يوم الموافق / / 2022 م الساعة الثانية عشر ظهرا موعدا لجلسة فتح المظاريف الفنية

ثالثا - الشروط المالية

- 1) يجب أن يحتوى المظروف المالى على قوائم الأسعار وطريقة السداد على أن تكون الأسعار شاملة القيمة المضافة.
- 2) على مقدمى العطاءات مراعاة مايلي في اعدادة لقائمة الأسعار (جدول الفئات) التى يتم وضعها داخل المظروف المالى .
 - i. تكتب أسعار العطاء بالحبر الجاف رقما وحروفا باللغة العربية ويكون سعر الوحدة في كل صنف ماهو مدون بجدول الفئات عددا أو وزنا أو غير ذلك دون تغيير أو تعديل في الوحدة - ويجب أن تكون قائمة الأسعار مؤرخة وموقعة من مقدم العطاء.
 - ii. لا يجوز لمقدم العطاء شطب أى بند من بنوده أو من المواصفات الفنية أو إجراء تعديل فيه مهما كان نوعه .
 - iii. لا يجوز الكشط أو المحو في جدول الفئات - وكل تصحيح في الأسعار أو غيرها يجب إعادة كتابته رقما وحروفا والتوقيع .
 - iv. إذا رغب مقدم العطاء في إبداء أية ملاحظات خاصة بالنواحي الفنية فتثبت في كتاب مستقل يتضمن المظروف الفنى .
 - v. لا يلتفت إلى أى إهداء من صاحب العطاء لحصول خطأ في عطائه إذا قدم بعد فتح المظاريف الفنية .
 - vi. إذا سكت مقدم العطاء عن تحديد سعر البند - للجهة الحق أن توضع للبند الذى سكت مقدم العطاء عن تحديد فئته - أعلى فئة لهذا البند في العطاءات المقبولة وذلك للمقارنة بينة وبين سائر العطاءات فإذا أرسيت عليه المناقصة فيعتبر إنة إرتضى المحاسبة على اساس أقل فئة لهذا البند في العطاءات المقبولة ودون أن يكون له حق المنازعة في ذلك .
 - vii. لايعتد لاي عطاء أو تعديل فيه يرد بعد الميعاد المذكور ولايسرى ذلك على أى تعديل لصالح الجهة الاداريه يقدم من صاحب اقل العطاءات المطابقة للشروط والمواصفات طالما انه لا يؤثر على اولوية العطاء.

رابعا : صرف المستخلصات

- 1) يتم صرف المستخلصات طبقا لنصوص وأحكام القانون 182 لسنة 2018 م بشأن المناقصات والمزايدات ولائحة التنفيذية وتعديلاته
- 2) على المقاول تقديم مستخلص شهري عن الاعمال التى تم تنفيذها .

خامسا : شروط الاشراف الهندسى ومدة التنفيذ

- 1) الاشراف الهندسى على المشروع / من قبل الاداره العامه للشئون الهندسيه بجامعة الزقازيق .
- 2) الشركة مسؤولة مسؤولة كاملة (مدنيا -أو جنائيا) عن اى اضرار أو خسائر ناجمة أثناء التنفيذ.
- 3) تلتزم الشركة التى سوف يرسو عليها العطاء بتواجد مهندس نقابى متخصص للاشراف على الاعمال المطلوبة يوميا ، وفى حالة تغيبه سيتم خصم مبلغ مئتان جنية عن كل يوم غياب من مستحقات الشركة .
- 4) مدة تنفيذ العملية : (اربعة اشهر) تبدأ من تاريخ إستلام الموقع خالى من الموانع .

سادسا : الشكاوى والمخالفات

- 1) لا يجوز تجزئة العطاء بين اكثر من مقاول والعطاء وحدة واحدة لا تتجزأ .
- 2) في حالة إخلال الجهة بإحكام قانون تنظيم المناقصات والمزايدات الصادر بالقانون رقم 182 لسنة 2018 ولائحة التنفيذية يحق لصاحب الشأن التقدم بشكوة الى مكتب التعاقدات الحكومية للنظر والبث في الشكوى وتسوية الخلافات ويكون تقديم الشكوى للمكتب المذكور وفقا للمواعيد التالية .

الحالة	المدة المسموح بها
شكاوى متعلقة بإجراءات الطرح وكراسة الشروط	قبل الموعد المحدد لفتح المظاريف الفنية بيومى عمل على الأقل
شكاوى متعلقة بالبث الفنى	قبل الموعد المحدد لجلسة فتح المظاريف المالية بيومى عمل على الأقل
شكاوى متعلقة بالبث المالى	قبل الموعد المحدد للتعاقد بيومى عمل على الأقل
شكاوى متعلقة بدخول إجراءات التعاقد حيز التنفيذ	يتم تقديمها بعد يومى عمل على الأكثر من صدور القرار الذى يتضرر منه الشاكى

❖ تخضع هذه المناقصة لنصوص وأحكام القانون 182 لسنة 2018 بشأن تنظيم التعاقدات التى تبرمها الجهات العامة ولائحته التنفيذية الصادرة بقرار وزير المالية رقم 692 لسنة 2019.

يعتمد المدير

د. م. نسيم



المقايسة التقديرية

بخصوص: المناقصة العامة

لعملية: صيانة قاعة المطبعة بكلية كلية تجارة

جلسة / / 2022

* يتم ختم المقايسة التقديرية بختم الشركة وإعادةها في المظروف المالى مرة اخرى ولايعتد بالكراسات الغير معتمدة *



جامعة الزقازيق
الإدارة العامة للشئون الهندسية
قسم الصيانة

يتم اعتماد جميع العينات من قبل الإدارة العامة للشئون الهندسية

مقاييس تقديرية : صيانة قاعة المطبعة بكلية التجارة

البند	م	بيان الأعمال	الوحدة	الكمية	السعر	الإجمالي
١		<p>بالمقطوعة: فك عدد اثنين باب خشب مقاس ١,٠٠ × ٢,٢٠ م وباب واحد خشب مقاس ٢,٢٠ × ٢,٢٠ م وشرعات ألوميتال شامل فك الحلوق والباكتات والأكر والمقايض والمفصلات والكوالين والزجاج وتسليم الأجزاء الصالحة لإعادة الاستخدام إلى إدارة الكلية نظيفة وخالية من المسامير وبحالة تسمح بإعادة استخدامها والأجزاء الغير صالحة تسلم لمخازن الجامعة مع المحافظة على الحوائط المجاورة وإصلاح أي عيوب أو تصدعات تحدث نتيجة الفك وعمل كل ما يلزم حسب الأصول الفنية وتعليمات المهندس المشرف</p>	مقطوعة	١		
هدم وإزالة حوائط سمك ٢٥ سم فأكثر						
٢		<p>بالمتر المكعب: هدم وإزالة حوائط سمك ٢٥ سم فأكثر وما عليها من بياض ودهانات وفك مفاتيح وأفياش الكهرباء والأسلاك والمواسير وكل ما يلزم حسب الأصول الفنية وتعليمات المهندس المشرف مع نقل المخلفات إلى المقالب العمومية المصرح بها مع الحرص على عدم إتلاف أي خرسانات أو مباني مجاورة وفي حالة حدوث أي أضرار نتيجة الهدم يكون المقاول مسؤولا عن إصلاحها على نفقته الخاصة دون المطالبة بأي مقابل مادي .</p>	م	١٤		
توريد وبناء حوائط من الطوب الأحمر مقاس ٢٥ × ١٢ × ٦ سم						
٣		<p>بالمتر المكعب: توريد وعمل مباني من الطوب الأحمر الطفلي المخرم المكبوس ميكانيكيا مقاس ٢٥ × ١٢ × ٦ سم لزوم الحوائط وتثبيت الشرعات والأبواب الملغاه حسب الرسومات المرفقة يلصق بمونة الأسمنت والرمل بنسبة ٣٠٠ كجم أسمنت لكل متر مكعب رمل مع كحل وتفريغ العراميس من الداخل والخارج والمعالجة بالماء لمدة ثلاثة أيام على الأقل طبقا للمواصفات الفنية وتعليمات المهندس المشرف على أن تقدم عينة للاعتماد قبل التوريد</p>	م	٨		
توريد وعمل بياض تخشين حوائط وأسقف داخلية						
٤		<p>بالمتر المسطح: توريد وعمل بياض تخشين للحوائط الداخلية والأسقف والكمرات بسمك ٢ سم بمونة مكونة من ٣٠٠ كجم اسمنت بورتلاندي عادي لكل متر مكعب رمل وفئة البند تشمل عمل طرطشة عمومية بمونة الاسمنت والرمل ٤٠٠ كجم اسمنت لكل متر مكعب رمل مع الخدمة الجيدة بالمحارة مع ملاحظة عمل البؤج والأوتار والتربيع والتأكيس قبل بدء عملية البياض لضبط السطح النهائي وبسمك لا يقل عن ٢ سم وفئة البند محمل عليها إضافة سلك شبك ممدد مجلفن من أجود الأنواع من عينه معتمده بين الهيكل</p>	م	٨٠		

المدير العام

مدير الإدارة

مهندس



جامعة الزقازيق
الإدارة العامة للشئون الهندسية
قسم الصيانة

يتم اعتماد جميع العينات من قبل الإدارة العامة للشئون الهندسية

مقاييس تقديرية : صيانة قاعة المطبعة بكلية التجارة

البند	م	بيان الأعمال	الوحدة	الكمية	السعر	الإجمالي
		الخرساني والمباني الطوب بعرض ٢٠ سم قبل الطرطشة يثبت بواسطة مسامير صلب وفئة البند تشمل تكسير البياض التالف والتشطيبات القديمة إذا تطلب الأمر وحسب المواصفات الفنية وتعليمات جهاز الاشراف ويحمل على السعر عمل السقالات مع نقل المخالفات الى المقالب العمومية كامل مما جميعه				
		٢م توريد وتركيب ترابيع رخام جرانيت جندولا ٦٠ × ٦٠ سم للأرضيات شامل الوزرة				
٥		بالمتر المسطح : توريد وتركيب ترابيع جرانيت جندولا ٦٠ × ٦٠ سم سمك ٢ سم والفئة تشمل فك الأرضية القديمة وما تحتها من الطبقات بأي سمك وصولا إلى بلاطة السقف وفرش طبقة رمل تسوية بسمك حوالي ٤ سم واللصق بالمونة الأسمنتية وعمل وزرة بارتفاع ١٥ سم من نفس نوعية الجرانيت والسقاية والجلي وكل ما يلزم حسب المواصفات الفنية و تعليمات جهاز الإشراف كامل مما جميعه والقياس هندسي حسب المسقط الأفقي لأرضية الغرفة على أن تقدم عينة للاعتماد من لجنة اعتماد المواد بالإدارة الهندسية قبل التوريد .	٢م	١٦٥		
		٢م توريد وتركيب تكسيات من رخام جرانيت جندولا للحوائط والأعمدة الداخلية				
٦		بالمتر المسطح : توريد وتركيب تكسيات للحوائط والأعمدة من الجرانيت الجندولا سمك ٢ سم بارتفاع ١,٥٠ متر مطعم بشرايح ووزرات من الرخام الأخضر الهندي والفئة تشمل تكسير البياض القديم وطرطشة الحوائط بالمونة الأسمنتية والتشيت بالمونة الأسمنتية والكانات السلك المجلفن واستدارة الأركان في النهايات المعرضة للكسر وتركيب وزرة حبس علوية لتقفيل الفراغ بين الرخام والحائط والجلي وكل ما يلزم مع تقديم عينات من المواد المستخدمة للاعتماد قبل التوريد	٢م	٧٥		
		٢م توريد وعمل دهانات بلاستيك وجهين تأسيس جديد				
٧		بالمتر المسطح : توريد ودهان وجه تحضيرى وثلاثة أوجه ببوية البلاستيك الماني القابل للغسيل (من النوع المعيا) كيماويات البناء الحديث أو G L C أو ما يماثلها علي أن يكون الوجه الأخير كيماوتون أو ما يماثله من عينة معتمدة لزوم الحوائط الداخلية والفئة تشمل إزالة الدهان القديم وكشطه وصنفرته ومعالجة أي عيوب أو تشققات أو تطيب في البياض القديم وتجهيز الحوائط بالمعجون والصنفرة والتلقيط سكينتين وكافة المواد والمصنعيات والسقالات اللازمة طبقا لأصول الصناعة والمواصفات الفنية لأعمال الدهانات وطبقا للعينة المعتمدة من جهاز الإشراف قبل التوريد والألوان التي تختارها إدارة الكلية.	٢م	٨٠		

المدير العام

مدير الإدارة

مهندس

إدارة الصيانة/ الإدارة العامة للشئون الهندسية

ZU0.23PR.2F.01

احمد حامد



جامعة الزقازيق
الإدارة العامة للشئون الهندسية
قسم الصيانة

يتم اعتماد جميع العينات من قبل الإدارة العامة للشئون الهندسية

مقاييس تقديرية : صيانة قاعة المطبعة بكلية التجارة

البند	م	بيان الأعمال	الوحدة	الكمية	السعر	الإجمالي
٨		<p>بالمتر المسطح : توريد ودهان حوائط سبق دهانها ببيوية البلاستيك المائي القابل للغسيل (من النوع المعبأ) كيماويات البناء الحديث أو G L C أو ما يماثلها علي أن يكون الوجه الأخير كيماوتون أو ما يماثلها من عينة معتمدة لزوم الحوائط الداخلية والفئة تشمل معالجة أي عيوب أو تشققات أو تطيبيل في البياض القديم وتجهيز الحوائط بالمعجون والسنفرة والتلقيط سكينتين وكافة المواد والمصنوعات والسقالات اللازمة طبقا لأصول الصناعة والمواصفات الفنية لأعمال الدهانات وطبقا للعينة المعتمدة من جهاز الإشراف قبل التوريد والألوان التي تختارها إدارة الكلية.</p>	م ^٢	٢٢٠		
٩		<p>بالمتر المسطح : توريد وتركيب أبواب خشب سويدي حشو مقاس ٢,٠٠ × ٢,٢٠ م مع عمل شراعة ثابتة أعلى الباب</p> <p>بالمتر المسطح : توريد وتركيب أبواب خشب سويدي ضلقتين حشو مقاس ٢,٠٠ × ٢,٢٠ م ومحمل على الباب عمل شراعة ثابتة أعلى الباب بها زجاج ملون ٦ مم وخشب mdf محفور به اسم القاعة وعمل الزخارف الأويما بالشكل الذي تحدده الجهة المشرفة علما بأن قطاع الحلق ٢ × ٨ بوصة والفوائم الرأسية قطاع ٢ × ٦ بوصة والرأس العلوية ٢ × ٥ بوصة والسفلية قطاع ٢ × ٧ بوصة والحشو من الخشب السويدي نمره واحد سمك ١,٥٠ بوصة الخالي من العقد والعيوب مع عمل الزخارف المطلوبة من الأويما والتمن يشمل تركيب جميع المفصلات والأكر والكوالين من النحاس من نوعية معتمدة وجميع البرور ٠,٥ × ٣ بوصة وعمل صدادة كاوتش لمنع الاصطدام بالحائط والدهان ببيوية الأستر من الخارج وبيوية اللاكيه من الداخل وكل ما يلزم لنهوا الأعمال حسب الأصول الفنية وتعليمات المهندس المشرف</p>	م ^٢	٥		
١٠		<p>بالمتر المسطح : توريد وتركيب شبك أو شراعة ألومنيوم قطاع B.S. صغير بالأبعاد والمقاسات الموجودة في الطبيعة من قطاعات ألومنيوم B.S صغير أو ما يماثلها باللون الفضي والشبكات ضلقتين منزلقتين أو مفصليتين فارغ زجاج سمك ٦ مم أبيض شفاف والسعر يشمل توريد جميع الخردوات والكاوتش من أجود الأنواع والتركيب علي حلق خشب قطاع ٢ × ٦ بوصة ومحمل عليه تركيب سلك شبك من الاستانلس ستيل وذلك طبقا لأصول الصناعة والمواصفات القياسية المصرية لأعمال الألومنيوم وتعليمات جهاز الإشراف والسعر والقياس هندسي حسب أبعاد الحلق الخشب من الخارج للخارج</p>	م ^٢	٨		

المدير العام

إدارة الصيانة/ الإدارة العامة للشئون الهندسية

مدير الإدارة

ZU0.23PR.24.1

مهندس

احمد حامد



جامعة الزقازيق
الإدارة العامة للشئون الهندسية
قسم الصيانة

يتم اعتماد جميع العينات من قبل الإدارة العامة للشئون الهندسية

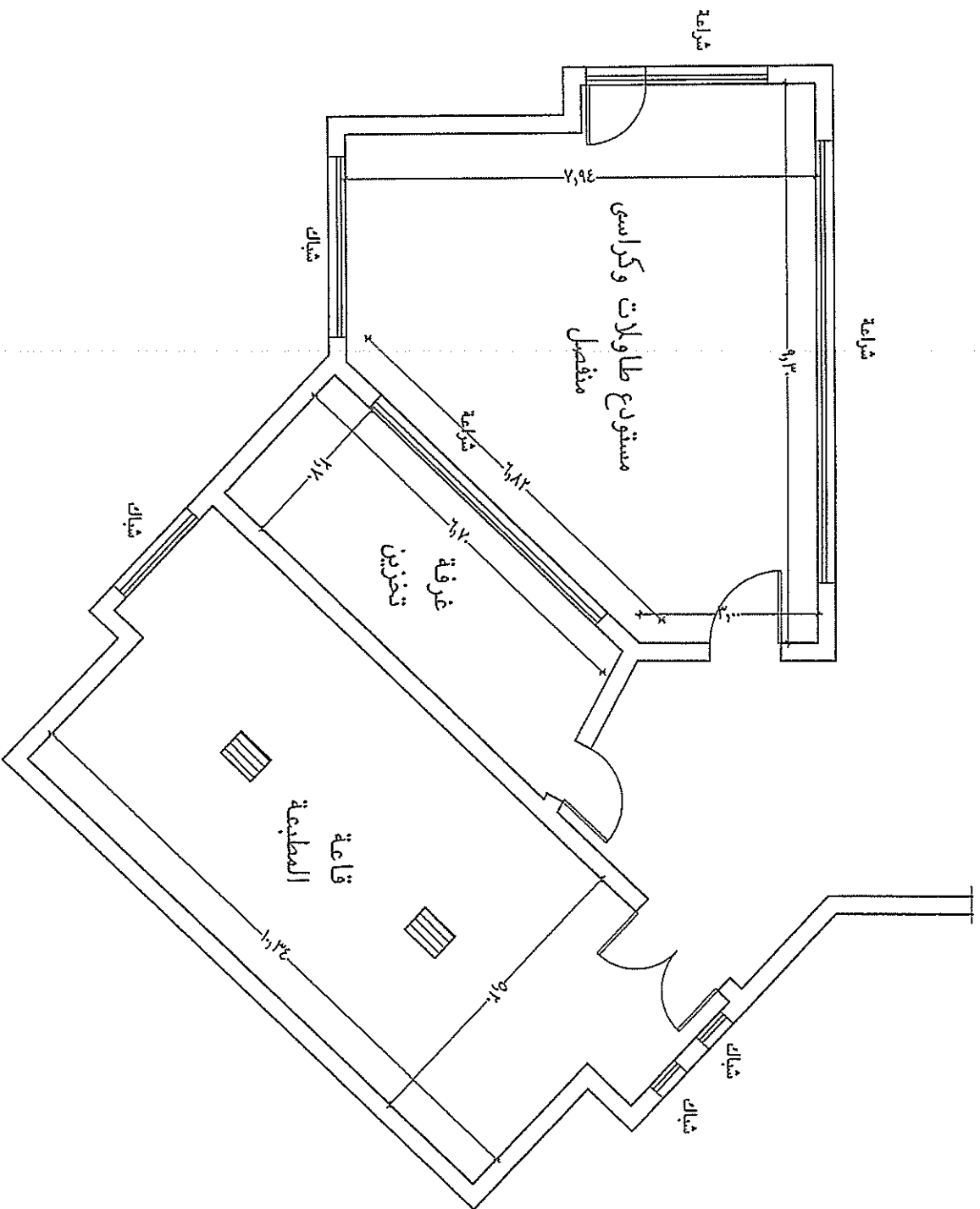
مقاييس تقديرية : صيانة قاعة المطبعة بكلية التجارة

البند	م	بيان الأعمال	الوحدة	الكمية	السعر	الإجمالي
١١		بالمتر المسطح : توريد وتركيب سقف معلق من البلاطات الأرمسترونج الجبسية الخفيفة والعازلة للصوت والحرارة مقياس ٦٠ × ٦٠ سم والثمن يشمل عمل الشاسيه من الصاج المجلفن وأسلاك التعليق صلب غير قابل للصدأ قطر ٣ مم بواقع ١ سلك / ٢م وزوايا التثبيت في الحوائط علي ان تعتمد جميع المواد والخردوات قبل التوريد والثمن يشمل عمل بلاطات خاصة بالتكليف إذا تطلب الأمر في كل قاعة بالعدد الذي يحدده مهندس التكليف وعمل فتحات لكشافات الإضاءة الخاصة بالأسقف المعلقة سيوت لايت بالشكل والمقاس المطلوب الذي يحدده مهندس الكهرباء وطبقاً لأصول الصناعة وتعليمات جهاز الإشراف ونهو البند كامل مما جميعه.	٢م	١٦٥		
بالعدد توريد وعمل طاولة من الخشب السويدي والقشرة الزان						
١٢		بالعدد : توريد وعمل طاولة من الخشب السويدي المغلف بالأبلاكاش سمك ٦ مم والقشرة الزان بطول ٢,٠٠ م وعرض ١,٠٠ م وارتفاع ٨٢ سم والقوائم الرأسية (الأرجل) قطاع ٣ × ٣ بوصة مخروطية بالتصميم المناسب والعوارض الأفقية قطاع ٢ × ٣ بوصة تركيب مع بعضها بالنقر واللسان والفراء والمسمار والسواصات قطاع ١ × ٢ بوصة كل ١٢ سم ويحتوي على درج بالكالون لحفظ الأدوات المكتبية والثمن يشمل الصنفرة والمعجون والدهان بالجملة وجهين من الداخل والخارج والكشط والتلميع بالأستر من الخارج وجهين لامعين باللون المطلوب والثمن يشمل تركيب جميع المقابض والكوالين من نوعية معتمدة وكل ما يلزم لتسهيل حركة الأدراج وتقليل الاحتكاك حسب الأصول الفنية وتعليمات جهاز الإشراف .	عدد	٤		

المدير العام

مدير الإدارة

مهندس

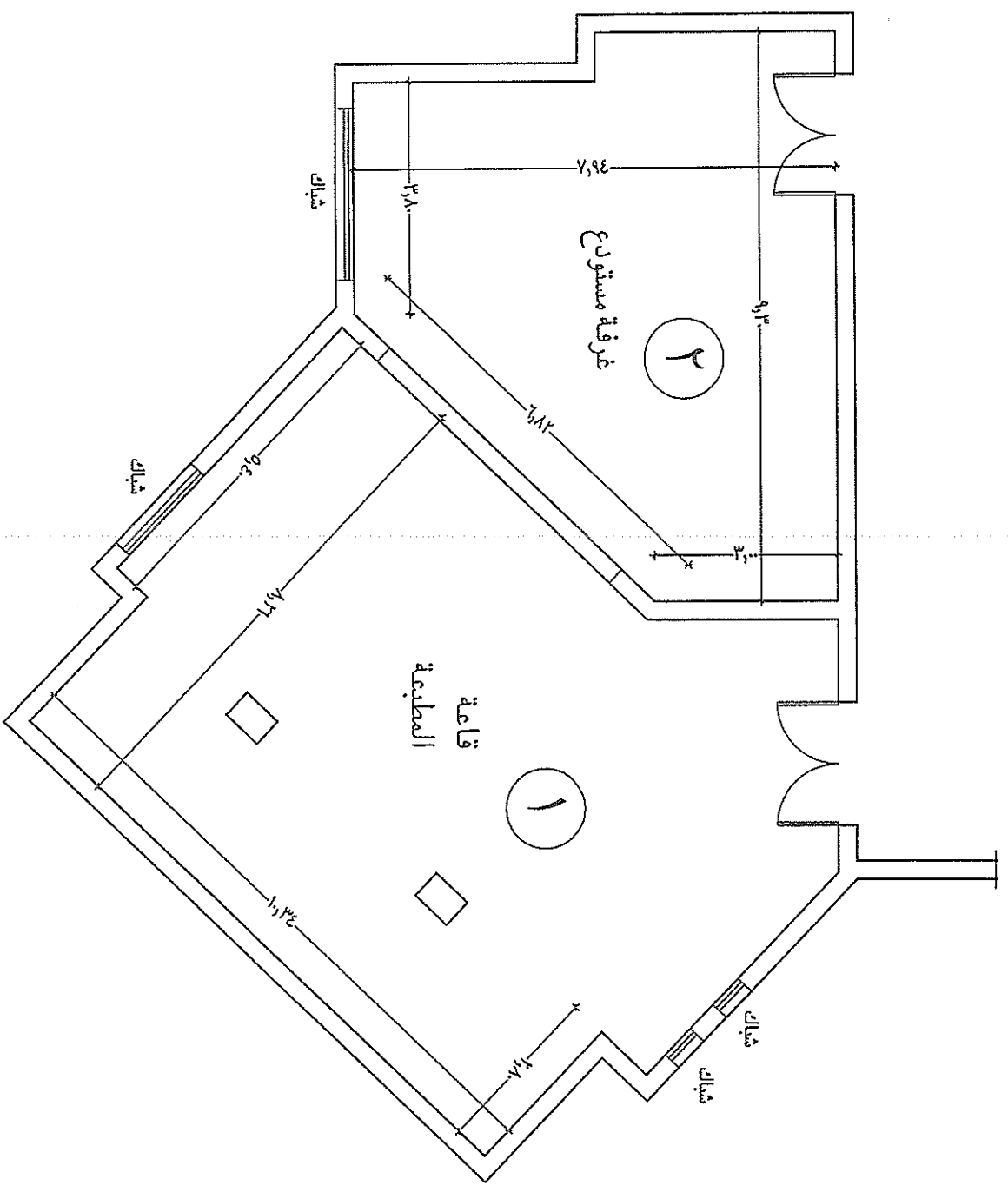


المسقط الافقي قبل التعديل

٣٠
 علي مطبخة الرؤفي
 ١٤٠١٤

جدول التشطيبات

رقم الفراغ	ارضية	سقف	حوائط	وزرات
١	جراييت	ارسترونج	سفل جراييت ٥٠ متر باقي السطح دهانات	بدون
٢	جراييت	ارسترونج	دهانات	جراييت ١٥ سم



المسقط الافقي بعد التعديل

١٠٠
عليه
١٣
١٣

مقاييس تقديرية عن : تاهيل المطبعه بكليه التجاره
الأعمال الكهربائية

أولا الشروط العامة و المواصفات:

- ** يراعى تنفيذ الأعمال وفق اصول الصناعة و طبق الشروط و المواصفات الفنية المرفقة بكل بند على حدة وكذا المواصفات الواردة بالمقاييس الإفرادية و مطابقة للمواصفات القياسية المصرية و يراعى اتباع تعليمات الجهة المشرفة و مندوبيها بكل دقة .
- ** يراعى توريد الأدوات و المهمات المراد تركيبها من اجود النوعيات في السوق المحلية .
- ** يراعى وضع الأسعار على هذا الأساس و من الإنتاج المحلى .
- ** يراعى تقديم العينات للإعتماد قبل التوريد من جهة الإشراف بالإدارة الهندسية (قسم الكهرباء) .
- ** لا بد من الأخذ في الإعتبار ان الكميات الواردة بالمقاييس المجمع أو الإفرادية تقديرية و العبرة بالمنفذ على الطبيعة و حسب حاجة كل موقع و توجيهات جهة الإشراف دون اعتراض و يراعى عند وضع الأسعار عدم تحميل بند على بند وإذا تم ذلك فيتحمل المقاول تبعات ذلك دونما اعتراض في حال طلب تنفيذ اعمال ذات سعر منخفض و حسب حاجة الموقع .
- ** يراعى اعتماد جهاز التنفيذ للمقاول من جهة الإشراف
- ** محمل على جميع الأعمال (أعمال الحفر و النقر و إعادة المحارة و الدهان و إعادة الوضع لأصلة) بعد انتهاء اعمال الكهرباء
- ** جميع الأعمال الغير واردة بمقاييس الأعمال و يحتاجها العمل تنفذ وفق القانون
- ** يراعى معاينة الموقع على الطبيعة معاينة نافية للجهالة مع تقديم كتالوجات لجميع عناصر المشروع من قواطع و لوحات للإعتماد قبل التوريد .

المدير العام

رئيس القسم

المهندس

مقاييس تقديرية عن : تاهيل المطبعه بكليه التجاره

رقم البند	بيان الأعمال	الفئة	الكمية	الفئة بالجنيه	الإجمالي بالجنيه
<p>الإعمال الكهربيه (ملاحظات عامه): الكشافات : ايجى لأكس السويدي او مايمائلهم الاسلاك والكابلات: السويدي او مايمائلها العلبه والوجه والقطع: بيشينو سوليدا او مايمائلها اللوحه والقواطع: ABB او مايمائلها المواسير: بيت الهندسه او مايمائلها الخراطيم: مصطفي محمود او مايمائلها</p>					
١	ملاحظه: محمل علي البند فك وحدات الاناره القديمه وتسليمها للمخازن بالعدد: توريد و تركيب و تشغيل واختبار وحده اضاءه عباره اسبوت ليد قدره ٢٤ وات وكامل بجميع اجهزه التشغيل ومحمل علي البند جميع وسائل التركيب و كل ما يلزم لنهو الأعمال طبقا لأصول الصناعة و كامل مما جميعه	عدد	٤٥		
٢	توريد وتركيب وجه ديكوري مناسب لالوان الحائط واحد فتحه او اثنين او ثلاث فتحات ومحمل علي البند العلبه والشاسيه واعاده الشئ لاصله	عدد	٣٥		
٣	توريد وتركيب (لقمه) قطعه ماجيك بريزه عاديه او مفتاح اناره من اجود الانواع	عدد	٦٥		
٤	بالعدد: توريد وتركيب واختبار دائرة فرعية لتغذية مأخذ كهربى قوى او أكثر بأسلاك ٣*٤ مم ٢ نحاس معزول داخل خراطيم او مواسير لا تقل عن ٢٠ مم ومحمل على البند كل مايلزم من ادوات التثبيت وعلب الشد أو الإتصال على أن يتم اللحام عن طريق روزنات وكذلك ما يخص من الدائرة العمومية بأسلاك ٣*٤ مم ٢ نحاس معزول داخل خراطيم او مواسير لا تقل عن ٢٠ مم مع التثبيت الجيد و البند يشمل كافة مايلزم طبقا للمواصفات الفنية وأصول الصناعة وكامل مما جميعه واعاده الشئ لاصله	عدد	٣		
٥	بالعدد: توريد وتركيب واختبار بريزة قوى مفردة ١٦ أمبير - ٢٢٠ فولت ومحمل على البند العلبه والشاسيه واللقمة والوجه من النوع البلاستيك المقاوم وبلون ملائم أعمال الديكور وكافة مايلزم طبقا للمواصفات الفنية وأصول الصناعة وكامل مما جميعه ماجيك .	عدد	١٥		
٦	بالعدد: توريد وتركيب وتشغيل واختبار دائره فرعيه للاناره باسلاك ٢*٣ مم ٢ نحاس معزول داخل مواسير بيت الهندسه مقاوم للحريق او مايمائلها لتغذيه مخرج اناره مفرد او مشترك مع عده مخارج اخري ومحمل على البند كل مايلزم من ادوات التثبيت وعلب الشد أو الإتصال على ان يتم اللحام عن طريق روزنات وكذلك ما يخص من الدائرة العمومية بأسلاك ٢*٣ مم ٢ نحاس معزول داخل مواسير بيت الهندسه مقاوم للحريق او مايمائلها الى اللوحه الفرعية والبند يشمل المواسيرو الفليكسبل الحراري المستخدم في النزلات من السقف وحتى وحده الاضاءه والبند يشمل كافة البواطت ولاوازم التثبيت الجيد و كافة مايلزم طبقا للمواصفات الفنية وأصول الصناعة	عدد	٩		

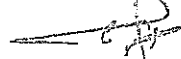
مدير المكتب


مدير المكتب

مدير المكتب

				وإعادته الشئ لاصله والبند كامل من مما جميعه وحسب تعليمات جهة الاشراف
٧	بالمتر	١٥		بالمتر الطولي توريد وتركيب سلك (٤ * ١٦ + ١٦) مم نحاس معزول ومحمل علي البند اي مواسير تلزم او داكت مناسب وكذلك اعاده الشئ لاصله
٨	عدد	٦		بالعدد توريد وتركيب واختبار دائرة فرعية لتغذية مأخذ كهربى عادى أو أكثر بأسلاك ٢×٣ مم ٢ نحاس معزول داخل مواسير او خراطيم لا تقل عن ١٦ مم ومحمل على البند كل مايلزم من ادوات التثبيت وعلب الشد أو الإتصال على لن يتم اللحام عن طريق روزنات وكذلك ما يخص من الدائرة العمومية بأسلاك ٢×٣ مم ٢ نحاس معزول داخل مواسير او خراطيم ٦ مم الى اللوحة الفرعية مع التثبيت الجيد وكافة مايلزم طبقا للمواصفات الفنية وأصول الصناعة وكامل مما جميعه ومحمل على البند اعاده الشئ لاصله
٩	عدد	٣		بالعدد توريد وتركيب وتشغيل واختبار دائره لتغذية مخرج تكيف باسلاك ٣*٦ مم نحاس معزول داخل مواسير او خراطيم لا تقل عن ٢٣ مم من مفتاح التشغيل وحتى لوحة التوزيع الخاصه بالتكيفيات ومحمل على البند مفتاح بيتشينو ٤٠ امبير/٢٢٠ فولت للتحكم في التشغيل والبند كامل مما جميعه وكذلك اعاده الشئ لاصله
١٠	عدد	١		مواصفات اللوحه: لوحه توزيع فرعيه من الصاج لا يقل عن ٢ مم مدهون بالاكتروستاتك واللوحه كامه بالبارات النحاسيه وكذلك باره للتعاقد واخري للارضى المحلى ومزوده بابواب اماميه وتكون ابعاد اللوحه مناسبه لمحتوياتها مع توزيع اوزان الاحمال علي البارات الثلاثه واعتماد اللوحه قبل التوريد ومحمل على البند اعاده الشئ لاصله توريد وتركيب لوحه توزيع فرعيه مركب بها ٣ لمبه بيان صغيره مع الفيوز ١ قاطع ثلاثي اتوماتيك ٣ × 50 امبير MCB وبسعه قطع ١٠ ك ١٢ قاطع مفرد اتوماتيك ١٠ الي ٤٠ امبير وبسعه قطع ٦ ك أ ملحوظه يتم تسليم القديم للمخازن
١١	عدد	١		بالعدد توريد وتركيب: قاطع ثلاثي اتوماتيك ٣×٦٣ امبير MCB وبسعه قطع ١٠ ك
إجمالي الأعمال الكهربائية				

المدير العام


رئيس القسم


المهندس




مقاييس التيار الخفيف لعملية المطبعة بكلية التجارة (صوتيات - إنذار حريق - تليفون داخلي)

المواصفات الفنية

أولاً : نظام إنذار الحريق

- ١- لوحة إنذار الحريق
- توريد وتركيب وبرمجة وتشغيل لوحة إنذار حريق ديجتال ١ لوب معنونة للتشغيل والتحكم ، كاملة بالبطارية والشاحن واللوحة من أجود الأنواع معتمدة UL ,FM مع تقديم أصل الكتلوجات وكامل مماجيعة.
- ٢- حساس دخان ضوئي معنون بالقاعدة
- توريد وتركيب وتشغيل حساس الدخان بما يتوافق مع كود الحريق ومحمل على البند كابلات التغذية ضد الحريق ١,٥X٢ مم ٢ شيلد ماركة السويدي أو مايمائلها داخل مواسير ٢٠ مم PVC مقاوم للحريق بيت الهندسة أو مايمائلها ومزودة بقاعدة منفصلة ومتعددة الاستخدام والبند كامل مما جيعة ويشمل كافة مايلزم للتثبيت مع تدريب العمالة على التشغيل مع عمل مخطط لجميع مشتملات وحدات الانذار ومواقعها وتعلق بجوار اللوحة كما يعلق مخطط بكيفية التشغيل العادي وفي حالة وجود انذار على ذلك والبند كامل مما جيعة.
- ٣- زر إستدعاء يدوي معنون (كاسر)
- توريد وتركيب وتشغيل زر يدوي للتنبية بالحريق بوجه زجاجي داخل أو خارج الحائط كاملة بدوائر التغذية من كابلات ضد الحريق ١,٥X٢ مم ٢ شيلد ماركة السويدي أو مايمائلها داخل مواسير ٢٠ مم PVC مقاوم للحريق بيت الهندسة أو مايمائلها والبند كامل مما جيعة ويشمل كافة مايلزم للتثبيت .
- ٤- سارينة معنونة بفلاشر بالقاعدة
- توريد وتركيب وتشغيل سارينة (جرس) انذار حريق ٧٠ ديسيل كاملة بدوائر التغذية من كابلات ضد الحريق ١,٥X٢ مم ٢ شيلد ماركة السويدي أو مايمائلها داخل مواسير ٢٠ مم PVC مقاوم للحريق بيت الهندسة أو مايمائلها ومزودة بقاعدة منفصلة ومتعددة الاستخدام والبند كامل مما جيعة ويشمل كافة مايلزم للتثبيت

ثانياً: نظام الصوتيات والبصريات

- ١- مكبر صوت بامبليفيير ديجيتال ١٠٠ وات
- قدرة الخرج لا تقل عن ١٠٠ وات
- يعمل على التيار المتغير ٢٢٠ فولت / ٥٠ هرتز
- مدى التردد لا يقل عن ٦٠ د/ث حتى ١٥ ك د/ث
- الدخل لا يقل عن أربعة 4 MIXING INPUT
- يدعم تشغيل USB والذاكره و التوصيل بالكمبيوتر او DVD
- خرج السماعات عالي (١٠٠ فولت) ومتوسط (٧٠ فولت) و مباشر ١٦/٤ اوم
- مزود بحماية ضد القصر ومزود بالمفاتيح ولمبات البيان اللازمة و مزود بمروحة تهويه

المدير العام

مدير التقنية
د/أحمد المرارة

مهندس
م. أحمد عيسى



٢ - مايك يد لاسلكي UHF + وحدة الاستقبال ثنائي الهوائي
١-٢ مايك لاسلكي ديجيتال

- يعمل علي تردد UHF
 - حساس ونوعيه كوندنسر
 - مجهز بـ ٥٠ تردد مختلف لمنع أي تداخل مع الكليات المجاوره
 - مدي الاستجابة التردديه لا يقل عن ٦٠ : ١٥ ك.هيرتز
 - يعمل على حجاره ٩ فولت
 - مزود بالقاعدة الخاصة به حسب مكان التركيب ويجب أن يتم تركيب القاعدة في كل مكان حسب حاجته سواء كانت قاعدة مكتبية أو استاند
- ٢-٢ وحدة استقبال لاسلكيه UHF ديجيتال

- مزود بمفتاح تحكم في شدة الصوت
- مزود بشاشة LCD لقراءة البيانات
- مجهز بـ ٥٠ تردد مختلف لمنع أي تداخل مع المواقع المجاوره
- مدي الإستقبال لا يقل عن ٦٠ متر
- مزود بعدد ٢ هوائي لقوة الصوت وزيادة مسافة الاستقبال
- مدي الاستجابة التردديه لا يقل عن ٦٠ : ١٥ ك.هيرتز
- نسبة الإشاره الي الضوضاء لا تقل عن ٩٠ ديسيبل
- يركب بالراك Rack mounted

٤ - سماعات السقف

- قدره لا تقل عن ١٠ وات RMS
- اللون أبيض وتعمل على اي امبليفير ساوند سيستم

٦ - راك معدني ٩ يو PDU+ لحفظ الأجهزة الصوتية

- الحجم : ٦٠٠ * ٦٠٠ * ٦٠٠ مليمتر
- الارتفاع : ٥٥ سم
- الباب : زجاجي
- يتضمن مفتاح قفل و مروحة مع إمكانية تزويد مروحة و ٢ لوحات جانبية قابلة للإزالة و ٤ عجلات
- باور استريب ٦ اوتليت ١٦ امبير - ٣٥٠٠ وات
- الضمان : سنة

٧ - فيديو بروجكتور

- السطوح : لا يقل عن ٣٠٠٠ أنسى
- معدل التباين : (١:١٥٠٠٠)
- الدقة : 3:4,768 * 1024 , XGA

ملحوظة:

- جميع الأطوال و الكميات الواردة بالكراسة تقريرية و على الشركة التقدم بحل متكامل يفي بالغرض المطلوب بعد المعاينة
- توريد وتركيب واختبار دوائر التغذية داخل مواسير بلاستيك ٢٣ مم أو دكت بلاستيك مناسب للديكور
- وعلى أن يتم التمديد بعيدا عن الكهرباء. ويتم التركيب تحت اشراف اللجنة المكلفة من قبل الادارة الهندسية بالجامعة.

المدير العام

مدير التقنية
١٣/١١/٢٠١٣

مهندس
م. احمد خوي



مقاييس التيار الخفيف لعملية المطبعة بكلية التجارة
(صوتيات - إنذار حريق - تليفون داخلي)

أولا : إنذار الحريق

م	الوصف	الوحدة	الكمية	السعر	الاجمالي
١	لوحة إنذار الحريق ١ لوب معنونة هوشيكى او مايمائلها	عدد	١		
٢	حساس دخان ضوئي معنون بالقاعدة هوشيكى او مايمائلها	عدد	٥		
٣	زر إسندعاء يدوي معنون (كاسر) هوشيكى او مايمائله	عدد	١		
٤	سارينة معنونة بفلاشر بالقاعدة هوشيكى او مايمائلها	عدد	١		
٥	كابل كهرباء ٣*٤ مم السويدي او مايمائله للربط بين لوحة الكهرباء و الباور الخاص بلوحة الانذار الحريق يمدد داخل مواسير بلاستيك ٢٠ مم مقاوم للحريق بيت الهندسة او مايمائلها شامل الاكسسوارات وادوات التثبيت اللازمة .	بالمتر	١٥		

ثانيا: نظام الصوتيات والبصريات

م	الوصف	الوحدة	الكمية	السعر	الاجمالي
١	مكبر صوت بامبليفير ديجيتال ١٠٠ وات من أجود الأنواع	عدد	١		
٢	مايك يد لاسلكي UHF + وحدة الاستقبال الهوائي	عدد	١		
٣	مايك يد سلكي من اجود الانواع	عدد	١		
٤	سماعات حائط ١٠ وات من اجود الانواع	عدد	٥		
٥	دائرة تغذية للسماعات من كابل على الأقل ٢*٧٥, مم ماركة السويدي أو مايمائلها داخل مواسير بلاستيك PVC ٢٠ مم أو داكنات مناسبة مع الاعتماد وكامل مما جميعه على أن يتم التمديد بعيدا عن الكهرباء ومحمل على البند تركيب السماعات.	عدد	٥		
٦	راك معدني ٩ يو + PDU لحفظ الأجهزة الصوتية	عدد	١		
٧	فيديو بروجكتور مع مشتملات التركيب (كابل فيجا وكابل HDMI وكابل باور ووحدة تعليق على السقف مع أدوات التثبيت)	عدد	١		
٨	شاشة عرض بروجكتور كهربائية ٢٢x٢ م بالريموت	عدد	١		

المدير العام

مدير التقنية
م/ امل المرزوق

مهندس
م/ احمد عيسى



ثالثا: شبكة السنترال الداخلي

م	الصف	الوحدة	الكمية	السعر	الاجمالي
١	دائرة تغذية مخرج تليفون باسلاك (٢×٢×٦,٠) مم معزولة تمدد داخل مواسير ١٦ مم مقاوم للحريق أو دكت بلاستيكي من اجود الانواع والبند يشمل بريزة RJ11 كاملة بالعلبة والشاسية والوجة وبوابات التجميع وكابل الربط وكامل مما جميعه ويتم التوصيل بالسنترال الخاص بالكلية.	عدد	٣		

المدير العام

مدير التقنية
س/احمد الهرياتي

مهندس
م/احمد الهرياتي