



مستشفيات جامعة الزقازيق
إدارة المشتريات والمخازن

ثمن الكراسة / ٢٩٩ جنيها
التأمين الابتدائي / ١٩٠٠٠ جنيها

كراسة الشروط والمواصفات الخاصة بالمناقصة العامة لإنشاء

دور علوي فوق المعجل الخطي

جلسة ٢٠٢٢ / ٣ / ٢٩

كراسة رقم ()

اسم العميل ولقبه :

العنوان :

رقم البطاقة الضريبية :

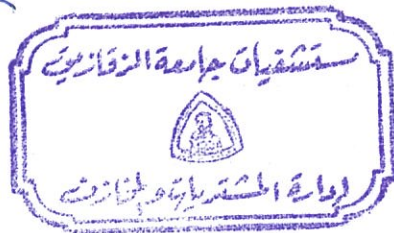
رقم الملف الضريبي :

المأمورية التابع لها :

رئيس القسم

الموظف المختص

المدير العام





خطاب تقديم العطاء

- السيد الأستاذ الدكتور / مدير عام المستشفى
- أتشرف أنا الموقع أدناه /
- بتقديم عرض أسعار للأصناف المبينه بقوائم عملية
- والأثمان المدونه فيه بمعرفتى وأقر بأننى قد اطلعت على جميع البنود الوارده بهذه الكراسه
- والتزم بها على اساس المواصفات والشروط الموضحه فى هذا العطاء .
- كما أقر بأن الشركه مقدمه العطاء مستوفاه لجميع الشروط القانونيه الخاصه بأهليه التعاقد ولم يصدر ضد الشركه
- أى احكام تمس الشرف والنزاهه وغير خاضعه لأحكام الحراسه .
- برجاى إستيفاء هذه البيانات وتقديمها مع العرض بشكل مستقل وتختم بخاتم الشركه .

اسم الشركه

العنوان

التليفون

المحمول

الفاكس

رقم الملف الضريبي

رقم السجل التجارى

رقم التسجيل بالقيمه المضافه

المسنول بالتوقيع على العقود والتعامل باسم الشركه

- على أن يكون البيانات السابقه بالتفصيل حتى يمكن للمستشفى مخاطبه مقدم العطاء بسهوله.
- يتعين على مقدم العطاء إخطار المستشفى بأى تغيير قد يطرأ على البيانات اثناء مدة سريان العطاء
- على مقدم العطاء أن يدرس جميع التعليمات والبنود الوارده فى كراسه الشروط والمواصفات دراسة فنيه دقيقه
- نافيه للجهاله وتقدم جميع المستندات المطلوبه .
- يجب ختم كراسه الشروط بخاتم الشركه واعادتها فى المظروف الفنى مره أخرى وهذا يعتبر موافقه من الشركه على
- جميع الشروط الوارده بالكراسه .
- لا يجوز أن يشترط مقدم العطاء بقبول العطاء بتغيير أحد هذه الشروط ولا يعتد به إن تضمنه عطاءه
- أى عطاء لا يلتزم بذلك من جميع النواحي سيكون على مسئوليه مقدم العطاء وسيؤدى إلى رفض العطاء مباشرة
- دون الرجوع إليه .

خاتم الشركه

توقيع مدير الشركه

أولاً : الشروط العامة

مع عدم الإخلال بأحكام قانون المناقصات والمزايدات (رقم ١٨٢) لسنة ٢٠١٨ ولائحته التنفيذية وما شملهم من تعديلات يجب على مقدمى العطاءات الالتزام بالأحكام الآتية بكل دقة حتى لا يترتب على مخالفتها رفض عطاءاتهم :-

❖ **البند الأول :-**

تقدم العطاءات موقعه من أصحابها إلى إدارة المشتريات بمقر إدارة المستشفيات بجامعة الزقازيق في موعد غايته الساعة الثانية عشر من ظهر يوم الموافق / / حيث يتم فتح المظاريف الفنية في هذه الممارسه / المناقصة ولن يلتفت إلى أى عطاءات ترد بعد هذا الميعاد .

❖ **البند الثانى :-**

تقدم العطاءات فى مظهرين أحدهما للعرض فنى (أصل وصورتين وإحضر فلاشه منسوخ عليها العرض الفنى والكتالوج الخاص بالأصناف التى تقدمت بها الشركه) والآخر للعرض المالى ويكتب عليهما بخط واضح اسم المستشفيات واسم المناقصة / الممارسه وتاريخها وعنوان المظروف (فنى - مالى) واسم مقدم العطاء ويجب احكام غلق كل من المظروفين وختمهما بخاتم الشركه مقدمة العطاء ولا يقبل من صاحب الشأن الإدعاء بحدوث أى خطأ فى عطاءه .

❖ **البند الثالث :-**

يجب أن يكون العطاء الفنى مصحوباً بتأمين ابتدائي قدره () فقط مدفوع نقداً بخزينة المستشفيات أو خطاب ضمان بنكي غير مشروط وسارى المفعول لمدة اربعة أشهر على الأقل من تاريخ فتح المظاريف الفنية .

❖ **البند الرابع :-**

يجب أن يكون العطاء سارى المفعول لمدة ثلاثة أشهر من تاريخ فتح المظاريف الفنية وتجدد حسب طلب المستشفيات كما يحق للمستشفيات إخطار مقدم العطاء برسو عطاؤه أو جزء منه فى آخر يوم لمدة سريان العطاء .

❖ **البند الخامس :-**

يقدم بالمظروف الفنى كافة المواصفات الفنية وكذلك صور من المستندات الآتية :

تفويض لحضور جلسة فتح المظاريف	ما يفيد بالتسجيل على بوابة التعاقدات العامة
البطاقة الضريبية و آخر إقرار ضريبي	شهادة التسجيل بالقيمة المضافة موضحاً بها المأموريه التابع لها مقدم العطاء
شهادة القيد فى السجل التجارى والصناعي	سابقة أعمال عن توريد نفس الأصناف المطلوبه بالجهات والمستشفيات الحكوميه والجامعيه معتمده من تلك الجهات
بيان الشكل القانوني لمقدم العطاء (عقد تأسيس الشركه)	تسجيل المنتج بوزارة الصحة
استمارة القيد بسجل المستوردين (استماره ١٤ س وكلاء تجاريون) سارية المفعول بالنسبه للأصناف المستورده أو ما يفيد أحقية الشركه بالإستيراد فى الادويه والمستلزمات وما شبه ذلك معتمده من وزارة الصحة .عقد توزيع فى حالة الموزع للمستورد من الشركه الوكيله معتمد من الجهات المختصة	يجب على مقدم العطاء كتابة اسم البند باللغه العربيه أو باللغه الإنجليزيه مع الترجمة العربيه ولن يلتفت إلى البنود غير المترجمه .
يجب على مقدم العطاء تقديم خطاب من البنك يفيد برقم الحساب البنكي للشركه وفرع البنك التى تتعامل به	التزام مقدمى العروض بالتسجيل على بوابة المشتريات الحكوميه
- يلتزم مقدم العطاء بتقديم الشهادة الدالة على استيفاء نسبة المكون الصناعى المصرى الصادره من اتحاد الصناعات المصريه والمعتمده من الهيئة العامة للتنمية الصناعيه عند تقديم عطائه	

❖ البند السادس :-

- على مقدم العطاء مراعاة ما يلي في إعداد قائمة الأسعار التي يتم وضعها في المظروف المالي موضحاً بها الأسعار المتقدمة بها الشركة لكل صنف من الأصناف .
- أوراق العطاء المالي مرقمه من نسختين (اصل وصورة) وموضحاً بها الأسعار المتقدمة بها الشركة لكل صنف من الأصناف والسعر الجبري لكل صنف ومعتمد من الشركة (صورة طبق الاصل) ومعتمد من جهة الإختصاص بوزارة الصحة + خصم الصيدلي + خصم المستشفيات .
- ويحق للجنة البت رفض المستحضر إذا لم تتقدم الشركة بالسعر الجبري + خصم الصيدلي + خصم المستشفيات .
- تكتب أسعار العطاء بالحبر الجاف أو الطباعة رقماً وحرفاً باللغة العربية ويكون سعر الوحدة في كل صنف بحسب ما هو مدون بجدول الفئات ويجب أن تكون قائمة الأسعار مؤرخه وموقعه من مقدم العطاء ومختومه بخاتمه .
- تكون الأسعار بالجنيه المصري وشامله القيمة المضافة وجميع أعمال التوريد .
- لا يجوز الكشط أو المحو في جدول الفئات وكل تصحيح في الأسعار أو غيرها يجب إعادة كتابتها رقماً وحرفاً والتوقيع عليها من مقدم العطاء .
- لا يلتفت إلى أي عطاء مبنى على خفض نسبة مئوية من أقل عطاء يقدم في المناقصة .
- يراعى عند التقييم المالي لتحديد السعر النهائي اللوائح والقوانين المنظمه في هذا الشأن وأي مميزات تتقدم بها الشركات في العطاء من بضاعه مجانيه في عبوتها الأصليه (بنفس الحجم والتركيز) وتكون من ذات الصنف بالبند وتحسب من أصل الكميه المطلوبه .
- لا يلتفت إلى أي إدعاء من صاحب العطاء بحدوث خطأ في عطائه إذا قدم بعد فتح المظاريف الفنيه .
- لا يجوز نزع أي ورقه من هذه الكراسه ويتعين عليه تقديمها سليمة كما لا يجوز إضافة أو حشر أو إخفاء أي ملاحظات أو شروط أو تعديل في المواصفات الفنيه وغيرها ويكتفى فقط بوضع شروط خاصه يوضحها في خطاب خاص يرفق مع العطاء مع مراعاة الدقه في وضع أي شرط أو تحفظ قد يؤثر على استبعاد العطاء أو زيادة القيمة الماليه للعطاء .
- يقبل التعديل في الأسعار من مقدم العطاء الأقل سعراً وبعد العرض على السلطه المختصة لتقرير ما إذا كان هذا التعديل لصالح المستشفيات من عدمه .

❖ البند السابع :-

- إذا سحب مقدم العطاء عطائه قبل الميعاد المحدد لفتح المظاريف الماليه يصبح التأمين المؤقت المسدد منه حقاً للمستشفيات دون الحاجه إلى إنذار أو الإلتجاء إلى القضاء أو اتخاذ أية إجراءات أو إقامة الدليل على حصول ضرر لها وعند إنقضاء مدة سريان العطاء يحق للمتعهد رد التأمين المؤقت وفي هذه الحاله يصبح عطاؤه ملغى فإذا لم يطلب ذلك يكون عطاؤه نافذ المفعول ويجوز للمستشفيات أن تطلب من مقدمى العطاءات قبول مد سريان عطاءاتهم لحين الإنتهاء من البت و الترسية .

❖ البند الثامن :-

- للمستشفيات الحق في مراجعة الأسعار المقدمه سواء من حيث مفرداتها أو مجموعها وإجراء التصحيحات الناشئه إذا اقتضى الأمر ذلك وفي حالة حدوث اختلاف بين سعر الوحدة واجمالي سعر الوحدات يعول على سعر الوحدة ويؤخذ بالسعر المبين بالتفقيط في حالة وجود اختلاف بينه وبين السعر المبين بالأرقام .

❖ البند التاسع :-

- يجوز لمقدم العطاء أو مندوبه أن يحضر جلسة فتح المظاريف الفنيه والماليه في الموعد المحدد لذلك لسماع قراءة محتوياتها على أن يتم تحديد مندوب الشركة الذى سيحضر جلسة فتح المظاريف بموجب تفويض رسمى من الشركة .

❖ البند العاشر :-

- ❖ إذا أخل مقدم العطاء بأحد شروط العقد يحق للجهة تنفيذه على حسابه دون اللجوء للقضاء او اتخاذ أية إجراءات البند الحادى عشر :-

- التوريد على دفعات وحسب حاجه المستشفيات و طبقاً لقانون ٢٠١٨/١٨٢ م
- للمستشفيات الحق في تعديل العقد بالزيادة أو النقصان بذات الشروط والأسعار دون أن يكون للمتعاقد الحق في المطالبه بأي تعويض عن ذلك طبقاً لقانون ٢٠١٨/١٨٢ م
- للمستشفيات الحق فى تخفيضها أو إلغائها حسب الإعتمادات الماليه المتوفرة دون أن يكون لصاحب العطاء المطالبه باى تعويض وفى حدود أحكام القانون ٢٠١٨/١٨٢ م .
- بمجرد شراء كراسه الشروط والتقديم فى المناقصه يعتبر ذلك موافقة ضمنيته على ذلك .

البند الثانى عشر :-

- على صاحب العطاء المقبول أن يسدد خلال فتره لا تتجاوز عشرة أيام من تاريخ اليوم التالى لإخطاره بكتاب موسى عليه بعلم الوصول بقبول عطاءه التأمين النهائى ما يساوى ٥% من قيمة الأصناف الراسيه .

- ❖ **البند الثالث عشر :-**
- إذا لم يرق صاحب العطاء المقبول بأداء التامين النهائي الواجب سداذه فى المده المحدده يكون للمستشفيات بموجب إخطار بكتاب موصى عليه بعلم الوصول ودون الحاجه لإتخاذ أى إجراء آخر إلغاء العقد وتنفيذه بواسطة أحد مقدمى العطاءات التاليه لعطائه بحسب ترتيب أولوياتها ويصبح التامين المؤقت فى جميع الحالات من حق المستشفيات طبقاً للمادة ٤١ من القانون ٢٠١٨/١٨٢ م .
 - كما يكون لها أن تخصم قيمة كل خساره تلحق بها من اية مبالغ مستحقه وتستحق لديها لصاحب العطاء المذكور وفى حالة عدم كفايتها تلجأ إلى خصمها من مستحقاته لدى أى جهة إداريه أخرى أياً كان سبب الإستحقاق وذلك كله مع عدم الإخلال بحقها فى الرجوع عليه قضائياً بما لم تتمكن من استيفائه من حقوق بالطريق الإدارى ويجوز بموافقة السلطه المختصة إعطاءه مهله أخرى .
- ❖ **البند الرابع عشر :-**
- لا يجوز لمقدم العطاء ان يشترط لقبول عطائه كله كوحده واحده إلا إذا نصت شروط المستشفيات على ذلك صراحة بل يحق للمستشفيات إذا تساوت الأثمان بين عطائين أو أكثر تجزئة المقادير المعلن عنها بين مقدميها إذا كان فى صالح العملإلى آخره
 - ولا يجوز التنازل عن العقد أو أمر التوريد إلى أى شخص كلها أو بعضها - ويجوز التنازل لأحد البنوك عن المبالغ المستحقه كلها أو بعضها ويكتفى فى هذه الحاله بالتصديق من البنك وموافقة المستشفيات مع الإقرار اللازم بعدم الإخلال بشروط المنافسه / الممارسه أو شروط التعاقد وبشروط ألا يخل ذلك بحقوق المستشفيات لدى المتعاقد أو الغير .
- ❖ **البند الخامس عشر :-**
- إذا ثبت على مقدم العطاء او شرع بنفسه أو عن طريق غيره فى تقديم رشوه إلى أحد موظفى الإدارة يحق للإدارة فسخ العقد ومصادرة التامين بالكامل واتخاذ إجراءات شطبته والحصول على التعويضات المستحقه نتيجة فسخ العقد .
- ❖ **البند السادس عشر :-**
- إذا استغنت المستشفيات عن أى صنف نهائياً لا يجوز لمقدم العطاء الحق فى المطالبه بأى شئ .
 - كما للمستشفيات الحق فى رفض استلام أى صنف غير صالح للتخزين كما يحق لها إيقاف أى كميه من أمر التوريد أو إلغاؤها .
 - كما يقوم مقدم العطاء باستبدال أى كميات غير مطابقه وفى حالة عدم قيام الشركه باستبدال الصنف توقع عليها جميع الغرامات .
- ❖ **البند السابع عشر :-**
- تخصم أى زياده فى الأسعار إذا ثبت توريد الصنف بنفس العام المالى بذات الجهه أو جهه أخرى بسعر أقل دون الرجوع إلى مقدم العطاء ولا يحق له المعارضه .
- ❖ **البند الثامن عشر :-**
- يتم التوريد والتسليم بمخازن المستشفيات للدفعات الصادره الموضحه بأمر التوريد الجزئى خلال عشرة ايام من تاريخ أمر التوريد الجزئى الصادر من إدارة الصيدليه (المخزن) ويحتفظ بالتامين النهائي حتى نهاية العقد .
 - بالنسبه للأصناف المستورده يلزم إرفاق الإفراج الصحى الخاص بالتشغيلات المورد وكذلك يلزم تحديد مصنع الإنتاج الأصيلى وبلد المنشأ لكل صنف وما يفيد باسم الشركه المستورده يعتمد من الجهات المختصة لذلك كما يشترط تسجيل المنتج بوزارة الصحه وتقدم المستندات الداله على ذلك ما لم تقر اللجنه بغير ذلك .
- ❖ **البند التاسع عشر :-**
- تلتزم الشركات بالتوقيع على عقود التوريد قبل صرف مستحقاتها والمستشفيات غير مسنوله عن تأخير صرف المستحقات فى حالة عدم التوقيع على العقد وتحكم بنود كراسه الشروط والمواصفات التعاقد لحين تحرير العقد كما يلتزم المورد بتقديم فاتوره بالصنف المورد باسم شركته (مقدمة العطاء) من أصل وثلاث صور على أن تخضع الشركه لنظام سداد المديونية الخاصه بالمستشفيات بما يتم توريده للعلاج الاقتصادى .
- ❖ **البند التاسع عشر :-**
- يتم إعفاء المنشآت الصغيره والمتناهية الصغر من نصف التامين الابتدائى ومن نصف التامين النهائي إذا كان المنتج الصناعى محل التعاقد مستوفياً لنسبة المكون الصناعى المصرى وترد القيمة المشار إليها عند تقديم تلك الشهادة
- ❖ **البند العشرين :-**
- يحظر على العاملين بالجهات التى تسرى على أحكام هذا القانون التقديم بالذات أو الواسطه بعطاءات أو عروض لتلك الجهات كما لا يجوز شراء اشياء منهم أو تكليفهم بالقيام بأعمال
 - يعتبر أحكام القانون رقم (١٨٢) لسنة ٢٠١٨ م الخاص بتنظيم التعاقدات التى تبرمها الجهات العامة واللائحه التنفيذيه الخاصه به والقانون رقم (٥) لسنة ٢٠١٥ بشأن تفضيل المنتجات الصناعيه المصريه فى العقود الحكوميه ولائحته التنفيذية وتعديلاته على كراسه الشروط والمواصفات والعقد المبرم

الشروط العامة

- اولا: يتحدد نوع وحجم الاعمال الراسيه بموجب هذه المناقسه وفقا للمقاييسه التقديرية والرسومات المعده عن طريق الاداره الهندسيه وانها تحوى توصيفا كاملا لبنود العمليه وموقعها وكافة التفاصيل الاخرى
 - ثانيا: تقدم العطاءات باسم السيد / مدير عام المستشفيات داخل مظروفين مغلقين احدهما فنى والاخر مالى موقعه من اصحابها على نموذج العطاء - ويجب ان يثبت على مظروفى العطاء المالى والفنى نوعه من الخارج على ان يوضع المظروفين داخل مظروف مغلق بطريقه محكمه ويكتب عليه السيد / مدير عام المستشفيات / اداره المشتريات
 - ثالثا: يجب ان يحتوى المظروف الفنى على تامين اتدائى وقدره (يسدد بشيك مقبول الدفع او بخطاب ضمان بنكى صادر من احد البنوك المصرية المعتمده وغير مشروط وفي الحدود المصرح بها سارى لمدة اربعة اشهر يزداد التامين الابتدائى الى ٥% عند الرسو وفترة سريان العطاء ثلاثة شهور من تاريخ فتح المظاريف الفنيه - كما يجب ان يرفق بالمظروف صوره بطاقة الاتحاد المصرى للتشييد والبناء لمقاولى التشييد والبناء ساريه + اصل شهادة البيانات المؤقتة الصادره من الاتحاد المصرى للتشييد والبناء - صورته من السجل التجارى - صورته من البطاقه الضريبية + فلاشه تتضمن العرض الفنى وجميع اوراق الشركه
 - تحدد يوم الموافق / / ٢٠١٩ م الساعة الثانية عشر ظهرا موعدا لجلسة فتح المظاريف الفنيه باداة المشتريات
 - رابعا: يجب ان يحتوى المظروف المالى على قوائم الاسعار وطريقة السداد عاى ان تكون الاسعار شامله ضريبة القيمة المضافة وعلى مقدم العطاء تفقيط سعر الفئه باللغه العربيه
 - خامسا: اذا رغب مقدمى العطاءات فى ابداء اى ملاحظات خاصه بالنواحى الفنيه فتتبت فى كتاب مستقل يتضمنه المظروف الفنى ولا يلتفت الى اى ادعاء من صاحب العطاء لوجود خطأ فى عطاءه اذا قدم بعد فتح المظاريف الفنيه
 - سادسا: - يتم صرف المستخلصات على دفعات تحدد بعرفة الاداره الهندسيه
 - مدة تنفيذ العمليه
 - تخضع هذه المناقسه لنصوص واحكام القانون ١٨٢ لسنة ٢٠١٨ بشأن المناقصات والزيادات ولانحته التنفيذيه
- اقرار
- اقر انا الموقع ادناه باننى قد اطلعت على كافة التفاصيل الفنيه للاعمال موضوع المناقسه / الممارسه اطلاقا نافيا للجهاهه واننى قمت بمعايينة ودراسة موقع العمليه دراسه فنيه
 - وكذلك قمت بالاطلاع على الشروط العامه (مناقسه - الممارسه ٩ وبناءا على ذلك فائى اقبل تنفيذ الاعمال وفقا للمقاييسه المقدمه من المستشفيات
 - وطبقا لبنود القانون ١٨٢ لسنة ٢٠١٨ بشأن المناقصات والمزايدات ولانحته التنفيذيه
 - يتم التنفيذ بالشروط والاسعار الوارده بعطائى الموضح اجمالها على النحو التالى
 - اجمالى قيمة العطاء
 - بالنسبه للبنود الغير وارده بالمقاييسه يتم الترسية عليها بدراسه سعر السوق

المقر بما فيه

الانشاء طبقى لعلاج القعدة الدرقيية باليود المشع فوق المعدل الخطرى



مقاييس تكبيرية لمشروع إنشاء طابق لعلاج الغدة الدرقية باليود المشع فوق مبنى المعجل

يتم اعتماد جميع العينات من قبل الإدارة العامة للشئون الهندسية

البيان	الوحدة	الكمية	السعر	الإجمالي
٣م هدم وإزالة خرسانة مسلحة				
١ بالمتر المكعب : هدم وإزالة سقف من الخرسانة المسلحة لزوم بلاطة وكمرات سقف بيت الدرج ويتم ذلك بطريقة آمنة لا تؤثر على استخدام المبنى وسلامة مستخدميه مع ترك الأثاث في مكانها ونقل المخلفات إلى المقالب العمومية واتباع وسائل الأمن والسلامة اللازمة حسب الأصول الفنية وتعليمات المهندس المشرف .	٣م	٥		
هدم وإزالة مباني سمك ٢٥ سم أو أكثر				
٢ بالمتر المكعب هدم وإزالة مباني سمك ٢٥ سم أو أكثر وما عليها من طينيات في الدروة العلوية وحوائط خشبيخة السلم مع تأمين سلامة المبنى وسلامة المستخدمين ونقل المخلفات إلى المقالب العمومية ونهو الأعمال حسب الأصول الفنية وتعليمات المهندس المشرف	٣م	١٥		
٣م حفر في أي نوع من أنواع التربة				
٣ بالمتر المكعب حفر في أي نوع من التربة لتنفيذ أساسات السلم بعمق ٢.٠٠ متر والفئة تشمل سند جوانب الحفر ونزح المياه الجوفية إذا لزم الأمر ودمك أرضية الحفر وتسويتها قبل الصب وإعادة الردم بعد تنفيذ الأساسات مما جميعه بالمتر المكعب والقياس هندسي	٣م	٢٥		
توريد وصب أعمدة وحوائط من الخرسانة المسلحة				
٤ بالمتر المكعب : توريد وصب خرسانة مسلحة لزوم الأعمدة والحوائط الخرسانية بالدور الجديد حسب القطاعات والتسليح الموجود في لوحة الإنشائي بنسبة خلط ٠.٨ م زلط : ٠.٤ م رمل : ٣٥٠ كجم أسمنت بورتلاندي ونسبة م/س لا تزيد عن ١.٥ مع استخدام إضافات لتحسين القابلية للتشغيل وتقليل نسبة الفراغات من إنتاج كيماويات البناء الحديث وذلك لمتع تسرب الأشعة (لحوائط وأعمدة غرف العزل) مع استخدام الخلط والدمك الميكانيكي والمعالجة بالرش بالماء مرتين يوميا لمدة أسبوع على الأقل من تاريخ الصب والفئة تشمل تكسير القميص المغلف للأشايير الموجودة وزرع أشايير جديدة إذا لزم الأمر عمل الاختبارات اللازمة على الخرسانة الخضراء و الخرسانة المتصلدة حسب الأصول الفنية وتعليمات المهندس المشرف	٣م	٢٥		
٣م توريد وصب خرسانة عادية للأساسات				
٥ بالمتر المكعب : بالمتر المكعب توريد وصب خرسانة عادية لزوم الأساسات تتكون من ٠.٨ م زلط ، ٠.٤ م رمل ، ٢٥٠ كجم أسمنت بورتلاندي عادي وتعطي مقاومة لاتقل عن ٢٠٠ كجم / سم ^٢ بعد ٢٨ يوم مع الخلط والدمك الميكانيكي والمعالجة وكل ما يلزم	٣م	٤		
٣م توريد وصب خرسانة مسلحة للأساسات لزوم السلم الخارجي				
٦ بالمتر المكعب : توريد وصب خرسانة مسلحة للأساسات لزوم السلم الخارجي أعمدة وكمرات وقلبات وبسطات تتكون من ٨ م زلط ، ٠.٤ م رمل ، ٣٠٠ كجم أسمنت بورتلاندي عادي وتعطي مقاومة لاتقل عن ٢٥٠ كجم / سم ^٢ بعد	٣م	١٥		

المدير العام

مدير الإدارة

مهندس



مقاييس تقديرية لمشروع إنشاء طابق لعلاج الغدة الدرقية باليود المشع فوق مبنى المعجل

يتم اعتماد جميع العينات من قبل الإدارة العامة للشئون الهندسية

البند	بيان الاعمال	الوحدة	الكمية	السعر	الاجمالي
	٢٨ يوم بالتسليح والقطاعات الموجودة في الرسومات مع الخلط والدمك الميكانيكي والمعالجة وكل ما يلزم				
	توريد وصب بلاطات سقف وكمرات من الخرسانة المسلحة				
٧	بالمتر المكعب : توريد وصب خرسانة مسلحة لزوم بلاطات السقف والكمرات الخرسانية حسب القطاعات والتسليح الموجود في لوحة الإنشائي بنسبة خلط ٠.٨ م ٣ زلط : ٠.٤ م ٣ رمل : ٣٥٠ كجم أسمنت بورتلاندي ونسبة م/س لا تزيد عن ٠.٥ مع استخدام إضافات لتحسين خواص الخرسانة من إنتاج كيمابويات البناء الحديث مع استخدام الخلط والدمك الميكانيكي والمعالجة بالرش بالماء مرتين يوميا لمدة أسبوع على الأقل من تاريخ الصب والفئة تشمل عمل الاختبارات اللازمة على الخرسانة الخضراء أو الخرسانة المتصلدة حسب الأصول الفنية وتعليمات المهندس المشرف	م ^٣	٢٨		
	٢م توريد وعمل مبانئ من الطوب الأسمنتي المصمت				
٨	بالمتر المسطح : توريد وعمل مبانئ من الطوب الأسمنتي المصمت المكوبول ميكانيكيا مقاس ٢٥ × ١٢ × ٦ سم لزوم حوائط الغرف ودورات المياه يلصق بمونة الأسمنت والرمل بنسبة ٣٠٠ كجم أسمنت لكل متر مكعب رمل مع كحل وتفريغ العراميس من الداخل والخارج والمعالجة بالماء لمدة ثلاثة أيام على الأقل واعتماد العينة قبل التوريد وفئة البند تشمل هدم أي حوائط قديمة سمك ١٢ سم إذا لزم الأمر وإنهاء العمل طبقا للمواصفات الفنية وتعليمات المهندس المشرف	م ^٢	٢٥٠		
	توريد وعمل بياض تخشين حوائط داخلية مقاوم لنفاذ الأشعة				
٩	بالمتر المسطح : توريد وعمل بياض تخشين باستخدام مادة جاما ٦٠٠ للحوائط الداخلية بسمك ٢.٥ سم مقاوم لنفاذ الأشعة كالاتي : ١ - يتم خلط جاما ٦٠٠ مع الأسمنت مع الرمل بنسبة (١ : ٠.٥) ٢ - يتم إضافة الماء إلى الخلطة السابقة ٣ - يتم استخدام الخلطة السابقة في طرشة الحوائط ٤ - يتم فرد طبقة من الخليط بسمك ١ سم على الحوائط وتترك حتى تجف ٥ - يتم فرد طبقة ثانية من الخليط بسمك ١ سم على الحوائط وتترك حتى تجف ٦ - يتم فرد طبقة ثالثة من الخليط بسمك ٠.٥ سم على الحوائط وتترك حتى تجف وبذلك نحصل على بياض بسمك ٢.٥ سم مقاوم للأشعة	م ^٢	١٧٠		
	٢م توريد وعمل بياض تخشين أسقف داخلية وكمرات				
١٠	بالمتر المسطح : توريد وعمل بياض تخشين للأسقف والكمرات الداخلية بسمك ٢ سم بمونة مكونة من ٣٠٠ كجم أسمنت بورتلاندي عادي على المتر المكعب رمل وفئة البند تشمل عمل طرشة عمومية بمونة الأسمنت والرمل ٤٠٠ كجم أسمنت على المتر المكعب رمل مع الخدمة الجيدة بالمحارة مع ملاحظة عمل البوذج والأوتار قبل بدء عملية البياض لضبط السطح النهائي وبسمك لا يقل عن ٢ سم وفئة البند محمل عليها إضافة سلك شبك ممدد مجلفن من أجود الأنواع من عينه معتمده بين الهيكل الخرساني والمباني الطوب بعرض ٢٠ سم قبل الطرشة يثبت بواسطة مسامير صلب وفئة البند تكسير التشطيبات القديمة إذا تطلب الأمر وحسب المواصفات الفنية وتعليمات جهاز الإشراف ويحمل على السعر عمل السقالات إذا لزم الأمر مع نقل المخالفات إلى المقالب العمومية كامل مما جمعة	م ^٢	٢٠٠		

المدير العام

مدير الإدارة

مهندس



مقايسة تقديرية لمشروع إنشاء طابق لعلاج الغدة الدرقية باليود المشع فوق مبنى المعجل

يتم اعتماد جميع العينات من قبل الإدارة العامة للشئون الهندسية

البند	بيان الاعمال	الوحدة	الكمية	السعر	الاجمالي
١١	توريد وعمل بياض تخشين خارجي للواجهات والسلم الخارجي بالمتر المسطح : توريد وعمل بياض للحوائط الخارجية بسمك ٢ سم بمونة مكونة من ٣٠٠ كجم اسمنت بورتلاندي عادي على المتر المكعب رمل وفئة البند تشمل عمل طرطشة عمومية بمونة الاسمنت والرمل ٤٠٠ كجم اسمنت على المتر المكعب رمل مع الخدمة الجيده بالمحاره مع ملاحظة عمل البوزج والاوتار قبل بدء عملية البياض لضبط السطح النهائي ويسمك لا يقل عن ٢ سم وفئة البند تشمل تكسير التشطيبات القديمه وعمل أي ممرات به إذا تطلب الامر ويحمل على السعر عمل السقالات وكل ما يلزم لنهوا الأعمال حسب الأصول الفنية وتعليمات المهندس المشرف والقياس هندسي مع خصم جميع الفتحات	م ^٢	٢٠٠		
١٢	توريد وتركيب سيراميك أرضيات ٤٠ × ٤٠ سم بالمتر المسطح : توريد وتركيب بلاط سيراميك للأرضيات حسب المقاسات والألوان المطلوبة من أجود صنف فرز أول (كيلوباترا أو الجوهرة أو رويال) أو ما يمثله ويتم اعتماد اللون والنوعية قبل التوريد سمك ٨ سم ويكون ذو بريق لامع وعالي المقاومة للبري مع عمل فرشاة رمل تحت البلاط بأي سمك يلصق بمونة أسمنتية ٣٠٠ كجم / م ^٢ وتسقى للحامات بلباني الاسمنت مضاف إليها مادة اديبوند والبند محمل عليه عمل وزرة من نفس نوع البلاط بارتفاع ١٠ سم وتكسير البلاط القديم وما أسفله من لياسة أسمنتية وطبقات عازلة بأي سمك وصولا إلى سطح الخرسانة والبند يشمل نقل ناتج التكسير وما أسفله من رمال ولياسة وطبقات عازلة بأي سمك إلى المقابل العمومية وحسب المواصفات الفنية وتعليمات جهات الاشراف (كامل مما جميعه)	م ^٢	١١٠		
١٣	توريد وتركيب بلاط سيراميك للحوائط بالمتر المسطح : توريد وتركيب بلاط سيراميك للحوائط لزوم دورات المياه حسب المقاسات والألوان المطلوبة من أجود صنف فرز أول (كيلوباترا أو الجوهرة أو رويال) أو ما يمثله ويتم اعتماد اللون والنوعية قبل التوريد سمك ٨ سم ويكون ذو بريق لامع وعالي المقاومة للبري يلصق بمونة أسمنتية ٣٠٠ كجم / م ^٢ وتسقى للحامات بلباني الاسمنت مضاف إليها مادة اديبوند وحسب المواصفات الفنية وتعليمات جهات الاشراف . (كامل مما جميعه).	م ^٢	٧٠		
١٤	دهانات بلاستيك بيوية الكيمائون تاسيس حوائط لم يسبق دهانها بالمتر المسطح توريد وعمل الدهانات بلاستيك لزوم الحوائط بمادة كيمائون نصف لامع من نوع (كيمائويات البناء الحديث) 2000GLC في جودتها ومواصفاتها الفنية ويتم اعتمادها من قبل الإدارة الهندسية قابل للغسيل وباللون المطلوب والمعجون الخاص للدهانات المعتمدة (عمل وجه معجون بطانة كامل وسفرتة ثم دهان وجه من العطب مباشرة ودون تخفيف ثم عمل تلقيط بالمعجون وسفرتة ثم دهان وجين من العطب مباشرة دون تخفيف) والبند يشمل تنظيف هذه المسطحات جيدا من الأتربة ومخلفات البياض وأيضا تسديد وعلاج الشقوق والأجزاء المفككة من البياض وعمل سقالات إذا لزم الأمر حسب المواصفات المنتجة للوصول الفنية وتعليمات جهاز الاشراف وحسب إرشادات الشركة بالدهانات إلى أعلى مستوي جودة وتجانس اللون . (كامل مما جميعه)	م ^٢	٤٩٠		
١٥	دهان الاسقف بمادة الدريتون لاسقف لم يندبق دهانها بالمتر المسطح توريد وعمل دهانات بلاستيك ثلاث أوجه لزوم الاسقف والكميرات بمادة الدريتون 3030GLC أو ما يمثله في جودتها قابل للغسيل وباللون المطلوب (عمل وجه معجون والصنفرة اللازمة ثم دهان وجه من العطب ودون تخفيف ثم التلقيط بالمعجون وسفرتة ثم دهان وجين من العطب دون	م ^٢	١٩٠		

المدير العام

مدير الإدارة

مهندس



مقاييس تقديرية لمشروع إنشاء طابق لعلاج الغدة الدرقية باليود المشع فوق مبنى المعجل

يتم اعتماد جميع العينات من قبل الإدارة العامة للشئون الهندسية

البند	بيان الأعمال	الوحدة	الكمية	السعر	الإجمالي
	تخفيف (والبند يشمل تنظيف هذه المسطحات جيدا من الاتربة ومخلفات البياض وايضا تسديد وعلاج الشقوق والأجزاء المفككة من البياض ومحمل على البند عمل سقالات إذا لزم الأمر حسب المواصفات الفنية وتعليمات جهاز الإشراف . (كامل مما جميعه) .				
دهانات واجهه اكريلك كيمائيات البناء الحديث حوائط لم يسبق دهانها					
١٦	بالمتر المسطح توريد وعمل دهانات للواجهة اكريلك كيمائيات البناء الحديث ثلاث اوجه والفئة تشمل نظافة السطح من الاتربة والمعجون التالف والسفره لتهيئته لاستقبال المعجون وذلك واجهين معجون وثلاثة اوجه باليوية حسب تعليمات الشركة المنتجة والبند محمل عليه السقالات ونهو البند طبقا لاصول الصناعة وتعليمات جهاز الاشراف كامل مما جميعه .	م ^٢	٢٠٠		
بالمتر المسطح توريد وتركيب باب خشب تجليد ايلكاش زان					
١٧	بالمتر المسطح توريد وتركيب باب خشب سويدي تجليد ايلكاش زان ٠.٩٠ × ٢.٢٠ م لزوم غرف التمريض والكشف ومدخل السلم والسطح والمحمل والسعر يشمل تركيب الحلوقة مقاس ٢ × ٦ بوصة خشب سويدي نمره واحد خالي من العقد والعيوب والقوائم الرأسية مقاس ٢ × ٤ بوصة والعارضة العلوية مقاس ٢ × ٦ بوصة والسقفية مقاس ٢ × ٨ بوصة والسؤاسات كل ١٢ سم ، والإكسسوارات نحاس من أجود صنف مع تقديم عينات للاعتماد قبل التركيب والسعر يشمل السنفرة والدهان لاكماله باللون المطلوب كامل مما جميعه	م ^٢	١٠		
بالمتر المسطح توريد وتركيب باب خشب تجليد ايلكاش زان معزول بالأواح الرصاص					
١٨	بالمتر المسطح توريد وتركيب باب خشب سويدي تجليد ايلكاش زان ٠.٩٠ × ٢.٢٠ م لزوم غرف العزل والمخلفات والسعر يشمل تركيب الحلوقة مقاس ٢ × ٦ بوصة من الخشب السويدي نمره واحد الخالي من العقد والقوائم الرأسية مقاس ٢ × ٤ بوصة والعارضة العلوية مقاس ٢ × ٦ بوصة والسقفية مقاس ٢ × ٨ بوصة والسؤاسات كل ١٢ سم ، مع عمل حشوة عزل ضد الأشعة بالأواح الرصاص سمك ٢.٢ مم على كامل مسطح الباب والإكسسوارات نحاس من أجود صنف مع تركيب عدد ٥ مفصلات لكي تتحمل وزن الباب وما به من رصاص مع تقديم عينات للاعتماد قبل التركيب والسعر يشمل السنفرة والدهان لاكماله باللون المطلوب كامل مما جميعه	م ^٢	٨		
بالمتر المسطح توريد وتركيب باب خشب تجليد ايلكاش زان لزوم دورات المياه					
١٩	بالمتر المسطح توريد وتركيب باب خشب سويدي تجليد ايلكاش زان ٠.٧٥ × ٢.١٠ م لزوم أبواب دورات المياه والسعر يشمل تركيب الحلوقة مقاس ٢ × ٦ بوصة خشب سويدي نمره واحد خالي من العقد والعيوب والقوائم الرأسية مقاس ٢ × ٤ بوصة والعارضة العلوية مقاس ٢ × ٦ بوصة والسقفية مقاس ٢ × ٨ بوصة والسؤاسات كل ١٢ سم ، والإكسسوارات نحاس من أجود صنف مع تقديم عينات للاعتماد قبل التركيب والسعر يشمل السنفرة والدهان لاكماله باللون المطلوب كامل مما جميعه	م ^٢	٧		
بالمتر المسطح توريد وتركيب شبك المونيوم منزلق قطاع B.S. صغير					
٢٠	بالمتر المسطح توريد وتركيب شبك المونيوم منزلق قطاع B.S. صغير لزوم شبابيك الغرف ومفصلي لزوم ودورات المياه وثابت لزوم الشراعات والسعر يشمل تركيب حلوقة خشب سويدي قطع ٢ × ٦ بوصة وتركيب طلف أزجاج شفاف سمك ٦ مم وجميع المقابض والإكسسوارات من أجود الأصناف مع تقديم عينات للاعتماد قبل التركيب	م ^٢	٢٠		

المدير العام

مدير الإدارة

مهندس

إدارة التنفيذ / الإدارة العامة للشئون الهندسية

احمد حامد



مقاييس تقديرية لمشروع إنشاء طابق لعلاج الغدة الدرقية باليود المشع فوق مبنى المعجل

يتم اعتماد جميع العينات من قبل الإدارة العامة للشئون الهندسية

البنء	بيان الاعمال	الوحدة	الكمية	السعر	الاجمالى
بالعدد فك وإعادة تركيب باب خشب على السطح مع الدهان					
٢١	بالعدد فك وإعادة تركيب باب خشب على السطح مقاس ١ × ٢.٢٠ م مع التسليك وإعادة الدهان وتغيير المفصلات وكل ما يلزم للعمل بشكل طبيعي	عدد	١		
بالمتر المسطح توريد وعمل طبقة عازلة للرطوبة لزوم دورات المياه والمعامل					
٢٢	بالمتر المسطح توريد وعمل طبقة عازلة للرطوبة لزوم دورات المياه والمعمل من لفائف الإسومات المسلح بالبوليستر سمك ٤ مم والثمن يشمل تنظيف السطح من بقايا العزل القديم وعمل طبقة لياسة أسمنتية سمك ٢ سم أسفل العزل ودهان وجهين بيتومين أسفل العزل وعمل طبقة لياسة سمك ٣ سم فوق العزل للحماية وعمل ركوب لا يقل عن ١٠ سم ووزرة على الحوائط لا تقل عن ٢٥ سم مع عمل الاختبارات اللازمة للتحقق من سلامة أعمال العزل وكل ما يلزم لنهء الأعمال حسب الأصول الفنية .	م ^٢	٢٥		
بالمتر المسطح توريد وعمل طبقة عازلة للرطوبة لزوم سطح المبنى					
٢٣	بالمتر المسطح توريد وعمل طبقة عازلة للرطوبة لزوم سطح المبنى من لفائف الإسومات المسلح بالبوليستر سمك ٤ مم والثمن يشمل تنظيف السطح وعمل طبقة لياسة أسمنتية سمك ٢ سم أسفل العزل ودهان وجهين بيتومين أسفل العزل وعمل طبقة لياسة سمك ٣ سم فوق العزل للحماية وعمل ركوب لا يقل عن ١٠ سم ووزرة على الحوائط لا تقل عن ٢٥ سم مع عمل الاختبارات اللازمة للتحقق من سلامة أعمال العزل وكل ما يلزم لنهء الأعمال حسب الأصول الفنية .	م ^٢	١٢٠		
٢م توريد وتركيب بلاط موزايكو ٢٥ × ٢٥ × ٢.٥ سم للسطح					
٢٤	بالمتر المسطح : توريد وتركيب بلاط موزايكو ٢٥ × ٢٥ × ٢.٥ سم على سطح المبنى والثمن يشمل مونة اللصق وفرش طبقة رمل تسوية بسمك متوسط ٥ سم وتخليق المبول وعمل وزرة من نفس البلاط بارتفاع ٢٥ سم والسقية بمستحلب الأسمنت الأبيض والجير وعمل فواصل التمدد وكل ما يلزم لنهء الأعمال حسب الأصول الفنية وتعليمات المهندس المشرف .	م ^٢	١٢٠		
بالكيلو جرام حديد مشغول لزوم السلم البحاري بالسطح					
٢٥	بالكيلو جرام : توريد وتركيب حديد مشغول لزوم السلم البحاري بالسطح والسعر يشمل الدهان وجه برامر ووجهين لآقيه باللون المطلوب من العلية مباشرة بدون تخفيف مع التثبيت فى الأرضية والسقف العلوي بكائنات حديد وعمل ما يلزم لنهء الأعمال حسب الأصول الفنية .	كجم	٥٠٠		
الأعمال الصحية					
ملحوظة جميع المواسير الصرف والتغذية الداخلية والمحابس ٤/٣ بوصة محملة على الأجهزة الصحية (توريد أو فك وإعادة تركيب) لأقرب عمود صرف رئيسي أو ماسورة تغذية رئيسية					
جميع المواسير الرئيسية داخل الحمامات (واحد بوصة) وجميع المواسير الفرعية للأجهزة الصحية للحمامات تغذية قطر ٤/٣ بوصة					
بالعدد توريد وتركيب حوض غسيل أيدي بركبة					
٢٦	بالعدد : توريد وتركيب حوض غسيل أيدي ايديال ستاندرء حسب المقاس والشكل المطلوب من نوعية معتمدة و يتم اعتماد العينة من لجنة الاعتماد من الإدارة الهندسية قبل التوريد محمل عليه مواسير تغذية البارد والساخن وخلاط هاند مكسر من صنف معتمد والصرف لأقرب عمود رأسى والبنء محمل عليه كل مستلزمات التشغيل للتغذية والصرف والمحبس وتركيب مرآه ٦٠ × ٧٠ سم بها	عدد	١		

المدير العام

مدير الإدارة

مهندس



جامعة الزقازيق
الإدارة العامة للشئون الهندسية
إدارة التنفيذ

مقاييس تقديرية لمشروع إنشاء طابق لعلاج الغدة الدرقية باليود المشع فوق مبنى المعجل

يتم اعتماد جميع العينات من قبل الإدارة العامة للشئون الهندسية

البند	بيان الاعمال	الوحدة	الكمية	السعر	الاجمالي
	حامل لأدوات النظافة الشخصية وكل ما يلزم لنهو العمل طبقا لأصول الصناعة وتعليمات جهاز الإشراف .				
	بالعدد توريد وتركيب مرحاض أفرنجي كامل إيديال ستاندارد				
٢٧	بالعدد توريد وتركيب مرحاض أفرنجي ماركة إيديال ستاندر أو ما يماثله ويتم اعتماد العينة من لجنة اعتماد العينات من الإدارة الهندسية قبل التركيب محمل عليه مواسير تغذية لأقرب ماسورة تغذيه على الواجهة أو المنور ومواسير صرف لأقرب عمود رأسي والبند شامل كل الاكسسوارات الخاصة بالتشغيل والمحبس والشطاف الخارجي والبند محمل عليه فك القديم وتسليمه لمخازن الجامعة والبند يشمل عمل ما يلزم لنهو العمل طبقا لأصول الصناعة وتعليمات جهاز الإشراف (كامل مما جميعه).	عدد	٤		
	بالعدد توريد وتركيب حوض استنابلس سئول مقاس ١٢٠ سم				
٢٨	بالعدد : توريد وتركيب حوض استنابلس سئول مقاس ١٢٠ سم بصفاية من أجود الأنواع فرانكي سامي أو ما يماثلها ويتم اعتماد العينة من لجنة الاعتماد من الإدارة الهندسية والبند يشمل تركيب خلط من نوعية معتمدة من أجود الأنواع واعتمادها قبل التوريد كما يشمل البند الصرف والتغذية بماسورة لأقرب عمود على الواجهة أو المنور ومحمل على البند المحبس اللازم طبقا للمواصفات الفنية وتعليمات جهاز الإشراف . كامل مما جميعه .	عدد	١		
	بالعدد توريد وتركيب سيفون أرضية p.v.c قطر ٣ بوصة				
٢٩	بالعدد: توريد وتركيب سيفون أرضية p.v.c قطر ٣ بوصة من نوعية معتمدة حمزة أو مصر الحجاز او ما يماثله ويتم اعتماد العينة قبل التركيب والبند يشمل تركيب غطاء من الاستانلس مقاس ٢٠*٢٠ سم من النوع الذي يقفل بالضغط عليه بالقدم غير قابل للصدأ ويتم اعتماده قبل التركيب والبند محمل عليه كل مستلزمات التشغيل والصرف وعمل كل ما يلزم لنهو الأعمال طبقا لأصول الصناعة وتعليمات جهاز الإشراف . (كامل مما جميعه) .	عدد	٥		
	بالعدد توريد وتركيب دش للاستحمام				
٣٠	بالعدد : توريد وتركيب دش للاستحمام من نوعية معتمدة بالمسورة والتي والخلط البارد والساخن محمل عليه الخلط وكافة تمديدات المياه الباردة والساخنة حتى أقرب ماسورة تغذية رئيسية ويتم اعتماد العينة قبل التركيب وعمل كل ما يلزم لنهو الأعمال طبقا لأصول الصناعة وتعليمات جهاز الإشراف	عدد	٤		
	بالمتر الطولي توريد وتركيب مواسير صرف pvc قطر ٤				
٣١	بالمتر الطولي : توريد وتركيب مواسير صرف رأسية مقاس ٤ بوصة bvc من نوعية روكسي او ما يماثله لزوم صرف المراحيض ماعدا مراحيض غرف العزل ومحمل عليه الأنواع والجلب والقفران وإنهاء البند حسب أصول الصناعة وعمل كل ما يلزم حسب تعليمات جهاز الإشراف لإنهاء البند كامل مما جميعه .	ط	٢٠		
	بالمتر الطولي توريد وتركيب مواسير صرف pvc قطر ٤ داخل جراب خرسانية ٣٥x٣٥ سم				
٣٢	بالمتر الطولي : توريد وتركيب مواسير صرف رأسية مقاس ٤ بوصة bvc من نوعية روكسي او ما يماثله لزوم صرف المراحيض الخاصة بغرف العزل ومحمل عليه الأنواع والجلب والقفران وإنهاء البند حسب أصول الصناعة وعمل كل ما يلزم حسب تعليمات جهاز الإشراف لإنهاء البند كامل مما جميعه	ط	٣٥		

المدير العام

مدير الإدارة

مهندس

إدارة التنفيذ / الإدارة العامة للشئون الهندسية

احمد حامد



مقاييس تقديرية لمشروع إنشاء طابق لعلاج الغدة الدرقية باليود المشع فوق مبنى المعجل

يتم اعتماد جميع العينات من قبل الإدارة العامة للشئون الهندسية

البند	بيان الاعمال	الوحدة	الكمية	السعر	الاجمالي
٣٣	بالمتر الطولي : توريد وتركيب مواسير صرف رأسية قطر ٣ بوصة ب PVC من نوعية روكسي او مايمثله لزوم صرف الأحواض وسيفونات الأرضية ومياه الأمطار بالسطح ومحمل عليه الأكواع والجلب والقفزان وانتهاء البند حسب اصول الصناعة وعمل كل مايلزم حسب تعليمات جهاز الإشراف لإنهاء البند كامل مما جميعه	م ط	٥٠		
٣٤	بالعدد : توريد وتركيب جرجوري صرف المطر قطر ٤ بوصة p.v.c. من نوعية معتمدة روكسي او ما يمثله مزود بشبكة لحجز المواد العالقة وإنهاء البند حسب اصول الصناعة وعمل كل مايلزم حسب تعليمات جهاز الإشراف لإنهاء البند كامل مما جميعه	عدد	٢		
٣٥	بالمقطوعية : تنفيذ وعمل خزان أرضي لتجميع مياه صرف صحي بها مواد مشعة من غرفتين مشعة من غرفتين مقاس كل منهما ٣.٤٠ × ٣.٤٠ × ٣.٠٠ متر لتسع ٢٨ متر مكعب من المواد السائلة المحملة بالأشعة وسمك الجدران ٣٠ سم وسمك القاعدة المسلحة ٥٠ سم والقاعدة العادية ٣٠ سم وسمك السقف ٢٥ سم حسب التسليح الموضح في الرسومات ومزود بفتحتين كشف ٨٠ × ٨٠ سم وعليهما أغطية من الزهر المبطن بالرصاص سمك ٥ مم يتصلان ببعضهما بواسطة ماسورة لتسمح بتفريغ أحدهما في الآخر عند امتلائه وعوامة كهربائية تعطي جرس إنذار عند امتلاء الخزان الأول والفتنة تشمل أعمال الحفر والردم والعزل من الخارج بواسطة الدهان بالبيتومين ومن الداخل بواسطة اللياسة المانعة للتسرب ويتم معالجة أي عيوب في الخرسانة بمونة سيكا جراوت والأسمنت واختبار الخزانات قبل الردم للتأكد من عدم النفاذية .	مقط	١		
٣٦	م / ط توريد وتركيب مواسير تغذية برويلين (اكواثيرم) مقاس ٢ بوصة بالمتر الطولي : توريد وتركيب مواسير تغذية برويلين (اكواثيرم) مقاس ٢ بوصة ومحمل عليه الكيعان و جلب التطويل وقفزان التثبيت ومحمل عليه محبس ٢ بوصة لأكور وانتهاء البند حسب اصول الصناعة وعمل كل مايلزم حسب تعليمات جهاز الإشراف لإنهاء البند كامل مما جميعه	م ط	١٥		
٣٧	بالعدد : توريد وعمل غرفة تفتيش مقاس ٦٠*٦٠ سم من الداخل من مباني سمك ٢٥ سم وبعمق حتى ١.٠٠ متر ومحمل عليه المحارة الداخلية والخارجية مع صب خرسانة عادية للأرضية بسمك ١٥ سم على ان يستخدم الاسمنت المقاوم للحمض والمواد العضوية ويتم عزل غرفة التفتيش من الخارج بالبيتومين مع عمل المجرى المائي داخل الغرفة ومحمل عليه غطاء صاج بقلوة سمك ٦ مم ومقوى بالزوي وشاسيه للتثبيت وكل ما يلزم .	عدد	٥		
٣٨	بالمتر الطولي : بالمتر الطولي توريد وتركيب مواسير صرف أفقية تحت الأرض بعمق حوالي ٦٠ سم قطر ٦ بوصة من مادة PVC سمك ٥ مم من نوعية روكسي او مصر الحجاز او ما يمثلهما والسعر يشمل الحفر والردم وعمل الميول والجلب والكيعان والتغطية بطبقة من الخرسانة العادية لا تقل عن ٢٥ سم لمنع تأثير المواد المشعة	م ط	١٥		

المدير العام

مدير الإدارة

مهندس

مقاييس تقديرية عن : وحده اليود المشع

أولا الشروط العامة و المواصفات:

- إن الكميات المذكورة في قائمة الكميات هي الكميات التقديرية للأعمال ، وتجرى المحاسبة على أساس الكميات الفعلية التي يتم تنفيذها على الطبيعة وحسب حاجة الموقع وتوجيهات جهة الاشراف دون اعتراض ويراعى عند وضع الأسعار عدم تحميل بند على بند وإذا تم ذلك فيتحمل المقاول تبعات ذلك دونما اعتراض و لا يحق له المطالبة بأى تعويض في حال طلب تنفيذ اعمال ذات سعر منخفض وحسب حاجة الموقع .
- تعتبر المقاييسات والمواصفات مكملة لبعضها البعض والتوريد يجب أن يكون شاملا لها جميعا حسب أصول الصناعة الممتازة وطبقا للكود المصرى وطبقا للمواصفات المذكورة فيما بعد ..
- لا يتم تغطية أى أعمال أو حجبها عن النظر بدون اعتماد جهة الاشراف و على المقاول اتاحة كل الفرص للمهندس لفحص أى عمل على وشك التغطية أو الحجب عن النظر و على المقاول اخطار المهندس مقدما بوقت كاف بأن هذا العمل جاهز للفحص أو على وشك ذلك.
- لجهة الاشراف الحق بمراجعة أعمال المقاول بأى وقت أثناء مراحل التنفيذ و لها حق المراجعة للاعمال التي قد يترتب عليها أية أضرار و يكون على المقاول تنفيذ الملاحظات التي يتسلمها له المهندس و كذلك اصلاح أو استبدال المهمات التي يسلمها له المهندس و كذلك اصلاح او استبدال المهمات التي يثبت من واقع المراجعة أنها تستوجب ذلك.
- على المقاول اتخاذ جميع الإجراءات اللازمة لحماية وتغطية الأعمال المختلفة التي تم تنفيذها من التلف أو الضرر أو التكسير طوال مدة تنفيذ الأعمال الأخرى وذلك لحين التسليم الابتدائي..
- تشمل الأسعار إعادة الشيء لاصله في الحالات التي ينطبق عليها ذلك.
- تشمل الأسعار الواردة في جدول الأسعار تكاليف التوريد وكافة المصاريف للتسليم بالموقع وأيضا التركيب والاختبارات والضمان لمدة عام (ما لم يذكر خلاف ذلك) من تاريخ التسليم الابتدائي.
- تشمل الأسعار كافة الأعمال التي لم ترد صراحة في المواصفات أو جدول الأسعار أو فى الرسومات اللازمة لإتمام العملية حسب الأصول الفنية المقررة والمواصفات لتركيب وتشغيل جميع الأجهزة والمهمات.
- تشمل الأسعار النقر فى الخرسانة والدق فى الأماكن المسموح بها مع عمل التغطيات اللازمة وإصلاح البياض والدهانات والأرضيات أو أى تلفيات بهذه الأعمال بعد أعمال التشطيب.
- على المقاول ان يقدم اسعاره علي اساس ان يكون النظام متكاملًا قابل للتشغيل وفق المواصفات وفي حال وجود بنود لم يذكر صراحة بقائمه الاسعار وتعتبر لازمه لتشغيل النظام علي المقاول اخذها في الاعتبار عند التسعير.
- على المقاول أن يقدم عينات من جميع المهمات والأدوات الكهربائية المستخدمة فى العملية قبل التنفيذ بوقت كاف لاعتمادها من جهة الاشراف وسيكون المقاول مسئولًا عن أى أدوات أو معدات أو أجهزة تتركب بدون اعتماد وعموما لا يتواجد فى العملية إلا الأدوات والمعدات والأجهزة المعتمدة فقط.
- يجب أن تكون جميع الأدوات المتماثلة فى المشروع من نوع واحد ولا يجوز الخلط بين عدة أنواع ما لم يذكر خلاف ذلك فى جداول الفئات والأسعار.
- يجب استخدام مواسير منفصلة لكل من (دوائر الإضاءة والبرايز العادية - دوائر القوى). تشمل المقاييسه فك القديم من وحدات اضائه وخلافه وتسليمه للجهة المسئوله

محمد التمر

محمد التمر

محمد التمر

مقاييس تقديرية عن : وحده اليود المشع

رقم البند	بيان الأعمال	الفئة	الكمية	الفئة بالجنيه	الإجمالي بالجنيه
	<p>الاعمال الكهربيه (ملاحظات عامه): <u>الكشافات</u> : ايجي لأكس او السويدي للاضاءة او مايمائلها. <u>اللمبات</u> : تورنيديو او اليوس او كانيون او مايمائلها. <u>الكابلات أو الأسلاك</u> : السويدي للكابلات او مايمائلها. <u>المواسير والخراطيم</u>: مقاوم للحريق بيت الهندسه او مايمائلها <u>المفاتيح والبراييز</u>: بيشينوسوليدا او مايمائلها. <u>الشفاطات</u>: توشيبا او تورنيديو او مايمائلها <u>اللوحة والقواطع</u>: الصاج ABB او شنايدر او مايمائلها القواطع والكم تكتورات والافر لود ماركات ممتازة من اجود الانواع ABB او مايمائلها وجميع المكونات نوعيات ممتازة وذات قدرة للعمل الشاق</p> <p>*** ملحوظة : بعض الاعمال الكهربيه من مد خراطيم وعلب وخلافه سوف تتم اثناء صب الخرسانه وعلى المقاول مراعاة ذلك</p>				
١	بالعدد: توريد و تركيب و تشغيل واختبار وحده اضاءة عباره كشاف ليد بانال ٦٠*٦٠ سم قدره ٤٠ وات وكامل بجميع اجهزه التشغيل ومحمل ع البنذجميع وسائل التركيب لاتش علي السقف و كل ما يلزم لنهو الأعمال طبقا لأصول الصناعة و كامل مما جميعه	عدد	٢٨		
٢	بالعدد: توريد و تركيب و تشغيل و اختبار كشاف مقاوم للرطوبة كامل ب ٢المبة ليد ١٢٠ سم. ومحمل علي البند كل ما يلزم لنهو الأعمال طبقا لأصول الصناعة و كامل مما جميعه واعاده الشئ لاصله	عدد	٤		
٣	بالعدد: توريد و تركيب سبوت ليد للتركيب لاتش علي الحائط بقدرة لاتقل عن ١٨ وات وكامل بجميع اجهزه التشغيل ومحمل ع البنذجميع وسائل التركيب لاتش علي السقف و كل ما يلزم لنهو الأعمال طبقا لأصول الصناعة و كامل مما جميعه	عدد	٤		
٤	توريد و تركيب وجه ديكوري مناسب لالوان الحائط واحد قتحه او اثنين او ثلاث فتحات ومحمل علي البند العلبة والشاسيه واعاده الشئ لاصله	عدد	٢٥		
٥	توريد و تركيب (لقمه) قطعه ماجيك مفتاح اناره او دفياتير من اجود الانواع	عدد	٣٠		
٦	بالعدد: توريد و تركيب واختبار بريزة قوى مفردة ١٦ أمبير- ٢٢٠ فولت ومحمل علي البند العلبة والشاسيه واللقمة والوجه من النوع البلاستيك المقاوم ويلون ملائم أعمال الديكور وكافة مايلزم طبقا للمواصفات الفنية وأصول الصناعة وكامل مما جميعه ماجيك .	عدد	٨٠		
٧	بالعدد توريد و تركيب واختبار دائرة فرعية لتغذية مأخذ كهربى قوى او أكثر بأسلاك ٣(٤×١)مم نحاس معزول داخل مواسير لا تقل عن ٢٣مم ومحمل علي البند كل مايلزم من ادوات التثبيت وعلب الشد أو الإتصال على لن يتم اللحام عن طريق روزتات وكذلك مايلزم من الدائرة العمومية بأسلاك ٣(٤×١)مم نحاس معزول داخل مواسير لا تقل عن ٢٣مم الى اللوحة الفرعية مع التثبيت الجيد وكافة مايلزم طبقا للمواصفات الفنية وأصول الصناعة وكامل مما جميعه. ومحمل ع البند اعاده الشئ لاصله	بالعدد	١٦		

م. ك. ك. ك.

م. ك. ك. ك.

م. ك. ك. ك.

		٧	عدد	بالعدد توريد وتركيب وتشغيل واختبار دائره لتغذيه مخرج تكيف ٦*٣ مم نحاس معزول داخل مواسير لا تقل عن ٢٣ مم من مفتاح تشغيل وحتى اللوحه الفرعيه ومحمل ع البند مفتاح بيتشينو ٤٠ امبير/٢٢٠ فولت للتحكم في التشغيل والبند كامل مما جميعه
		٤	عدد	بالعدد توريد وتركيب وتشغيل واختبار دائره فرعيه للاناره ديفياتير باسلاك ٢*٣ مم نحاس معزول داخل مواسير لا تقل عن ١٦ مم من PVC لتغذيه مخرج اناره مفرد او مشترك مع عده مخارج اخري ومحمل على البند كل مايلزم من ادوات التثبيت ٩ وعلب الشد او الإتصال على لن يتم اللحام عن طريق روزنات وكذلك مايخص من الدائرة العموميه بأسلاك ٢*٣ مم ١ نحاس معزول داخل مواسير لا تقل عن ٢٠ مم PVC الى اللوحه الفرعيه وحتى وحده الاضاءه والبند يشمل كافه البواطات ولاوازم التثبيت الجيد و كافه مايلزم طبقا للمواصفات الفنية وأصول الصناعة واعاده الشئ لاصله والبند كامل من مما جميعه وحسب تعليمات جهه الاشراف
		١٨	عدد	بالعدد توريد وتركيب وتشغيل واختبار دائره فرعيه للاناره باسلاك ٢*٢ مم نحاس معزول داخل مواسير لا تقل عن ١٦ مم لتغذيه مخرج اناره مفرد او مشترك مع عده مخارج اخري ومحمل على البند كل مايلزم من ادوات التثبيت وعلب الشد او الإتصال على لن يتم اللحام عن طريق روزنات وكذلك مايخص من الدائرة العموميه بأسلاك ٢*٣ مم ٢ نحاس معزول داخل مواسير لا تقل عن ١٦ مم الى اللوحه الفرعيه والبند يشمل كافه البواطات ولاوازم التثبيت الجيد و كافه مايلزم طبقا للمواصفات الفنية وأصول الصناعة واعاده الشئ لاصله والبند كامل من مما جميعه وحسب تعليمات جهه الاشراف
		٤	عدد	بالعدد توريد وتركيب وتشغيل واختبار دائره لتغذيه مخرج سخان باسلاك ٤*٢ مم نحاس معزول داخل مواسير ١٦ مم ومحمل علي البند مفتاح بيتشينو ٣٠ امبير/٢٢٠ فولت للتحكم في التشغيل والبند كامل مما جميعه
		٦	عدد	بالعدد توريد وتركيب واختبار دائره لتغذيه مخرج شفاط او اكثر باسلاك ٣*٢ مم داخل مواسير ١٦ مم ومحمل علي البند بريزه عاديه ومفتاح للتشغيل كامل بالعلبه والوجه الشاسيه وكافه مايلزم ومحمل علي البند توريد وتركيب شفاط ٣٠*٣٠ سم حسب اعتماد جهه الاشراف
		٢	عدد	بالعدد توريد وتركيب واختبار دائره لتغذيه مخرج شفاط باسلاك ٣*٢ مم داخل مواسير ١٦ مم ومحمل علي البند بريزه عاديه ومفتاح للتشغيل كامل بالعلبه والوجه الشاسيه وكافه مايلزم ومحمل علي البند توريد وتركيب شفاط ٦٠*٦٠ سم جسم معدني طراز مصانع من اجود الانواع
		٣	عدد	بالعدد توريد وتركيب وحده راس سرير المستشفى BHU من خامات عاليه الجوده وحسب اعتماد جهه الاشراف تشمل: وحده الاضاءه الليد ومفتاح التحكم في الاناره عدد ٢ برايز قوي ١٦ امبير مخرج داتا مخرج تليفون

مدير

مدير

مدير

				مخارج الغازات الطبيه ومزود بامكانيه تركيب نظام استدعاء للممرضات ومحمل علي البند دائره التغذية باسلاك ٦*٣ نحاس معزول داخل مواسير او خراطيم لاتقل عن ٢٣مم وكذلك اي توصيلات داخلية تلزم لتشغيل الوحده علي الوجه الامثل والبند كامل مما جميعه
		١	عدد	مواصفات اللوحه: لوحه توزيع من الصاج لا يقل عن ٢مم مدهون بالاكتروستاتك واللوحه كامه بالبارات النحاسيه وكذلك باره للتعاقل واخرتي للارضى المحلي ومزوده بابواب اماميه وتكون ابعاد اللوحه مناسبه لمحتوياتها مع توزيع اوزان الاحمال علي البارات الثلاثه واعتماد اللوحه قبل التوريد توريد وتركيب لوحه توزيع عموميه مركب بها ٣ لمبه بيان صغيره مع الفيوز ١ قاطع عمومي ثلاثي اتوماتيك ٢٠٠×٣ امبير MCCB وبسعه قطع ٢٥ك أ ومزود بحمايه حراريه متغيره مغناطيسييه متغيره ٤٨ قاطع مفرد اتوماتيك ١٦ الي ٤٠ امبير وبسعه قطع ٦ك ا
		٦	عدد	بالعدد توريد وتركيب عوامه كهربائيه من اجود الانواع كامله بجميع اسلاك التوصيل ٢*١مم مع مراعاة تركيب العوامات علي ٣ مستويات مستوي ١ يقوم بتشغيل المضختين بالتناوب مستوي ٢ يقوم بتشغيل المضختين معا مستوي ٣ يقوم بتشغيل الانذار
		٢	عدد	توريد وتركيب وتشغيل لوحه تشغيل مضختين بالتبادل مقاومه للعوامل الجويه ومحمل عليها عمل القاعده والفریم من الزوي الحديدي والشبك وكذلك طلاءه بماده مناسبه مقاومه للعوامل الجويه واللوحه مكونه من : عدد ٩ لمبات بيان عدد ١ قاطع رئيسي ثلاثي ٤٠ امبير MCCB عدد ١ قاطع مفرد للتحكم بدائرة الكنترول ١٦ امبير MCB عدد ٢ قاطع ثلاثي ٣٢ امبير MCB عدد ٢ كونتاكتور ثلاثي ٤٠ امبير كامل بالاوفر لوود عدد ٢ سيلكتور (Automatic -Off -Manual) عدد ١ تايمر ٢٤ ساعه للتبديل بين تشغيل المضختين عدد ١ تايمر للتحكم بزمن تشغيل السرينة عدد ٢ phase sequence عدد ٤ بوش بوتن عدد ١ سرينة إنذار والبند يشمل كافه مايلزم للتشغيل الامثل و تحدد طريقة التشغيل وفقا لما تراه جهة الاشراف و ما يتناسب مع الغرض المركب من أجله وكذلك محمل علي البند كافة ما يلزم من دوائر الكنترول او باور والبند كامل مماجميعه
		١٠٠	بالمتر	بالمتر الطولي توريد وتركيب وتشغيل واختبار كابل ٣*٥٠+٢٥ ثرموبلاستيك ومحمل علي البند اي مواسير بقطر مناسب تلزم لتمديد الكابل في الاماكن التي ليس بها كابل تراي وكافه ما يلزم واعاده الشيء لاصله
		١٦٠	بالمتر	بالمتر الطولي توريد وتركيب وتشغيل واختبار كابل ٤*٦ مم ثرموبلاستيك ومحمل علي البند اي مواسير بقطر مناسب تلزم لتمديد الكابل في الاماكن التي ليس بها كابل تراي وكافه ما يلزم واعاده الشيء لاصله

مهندس

مهندس

مهندس

٢٠	بالمتر	٦٠	بالمتر	بالمتر الطولي توريد وتركيب وتشغيل واختبار كابل ٤*٦ مم ثرموبلاستيك ومحمل علي البند اي مواسير بقطر مناسب تلزم لتمديد الكابل في الاماكن التي ليس بها كابل تراي وكافه ما يزم واعاده الشئ لاصله
٢١	بالمتر	٨٠	بالمتر	بالمتر الطولي توريد وتركيب كابل تراي بسمك ١,٥ مم كامل بالغطاء سمك ١,٥ مم والمجلفن علي الساخن بمقاس ٢٠*١٠ سم والبند يشمل جميع الاكسسورات ووسائل التركيب اللازمه والتثبيت الجيد
٢٢	بالمقطوعه		بالمقطوعه	بالمقطوعه فك واعاده تركيب عدد ٣ لوحات الخاصه بالتكليف المركزي الي مكان مناسب حسب تعليمات جهه الاشراف وكذلك اعاده تمديد الكابلات الخاصه بها داخل مواسير واعاده توصيلها باللوحات وكافه مايلزم لانهاء الاعمال علي الوجه الاكمل واعاده الشئ لاصله ومحمل علي البند اذا لزم الامر اي كابلات لازمه بنفس القطاع المركب لتشغيل التكليف علي الوجه الاكمل

إجمالي الأعمال الكهربائية

المدير العام

م. م. م. م.

المهندس حيار السليمان

ع. م. م. م.





مقايسة تقديرية لعملية توريد وتركيب تكييفات وعدد (٤) غاطس لوحدة العلاج باليود المشع
بالمستشفيات الجامعة

يتم اعتماد جميع العينات من قبل الادارة العامة للشئون الهندسية

البنء	م	بيان الاعمال	الوحدة	الكمية	السعر	الاجمالي
١		بالعدد توريد وتركيب تكييف اسبليت بارد ساخن حائطي بقدرة ١.٥ حصان بجميع مشتملاتة من توريد وتركيب مفتاح كهربائي (بتشينو) بقدرة مناسبة لا تقل عن ٣٢ امبير وتوصيلة بالجهاز بسلك كهربى مناسب عالى الجودة مع توريد ريموت كترول وكتالوج اصلي مع كل جهاز مع توريد وتركيب شبكة صرف مائة المتكائف والشبكة مكونة من خرطوم قطر ٣/٤ بوصة ومواسير بلاستيك p.v.c قطر ١ بوصة علي ان تكون من افضل واجود الانواع بالسوق المحلي لتصرف مائة الاجهزة المتكائف الي اقرب نقطة صرف بحيث تعمل الاجهزة علي اكمل وجة	عدد	٥	-	-
٢		بالعدد توريد وتركيب غاطس بقدرة (٣) حصان بالعوامات بجميع مشتملاته علي ان يكون من اجود الانواع بالسوق المحلي (ايطالي - ياباني)	عدد	٤	-	-

علي ان تكون الشركة المنفذة موزع معتمد لاحدي الشركات المنتجة لاجهزة التكييف والتي تم تجربتها بالجامعة (شارب- كارير- باور- يونيون اير) مزودة باجهزة الحماية الميكانيكية والكهربائية والتي تحافظ علي حالة الكباس في حالة تسريب الفريون .

مدة ضمان الاجهزة بعد التوريد والتركيب والاستلام الابتدائي لا تقل عن ثلاثة سنوات



المدير العام

مدير الادارة

مهندس

مقايسة تقديرية

لتوصيل خدمة الانترنت والربط بشبكة معلومات الجامعة بمركز العلاج بالاشعاع اليودي بمبنى المعجل الخطى.
وهي كالتالى:-

م	الوصف	الكمية	بالوحده	سعر الوحدة	إجمالي
١	دائرة تغذية انترنت خاصة بالانترنت من انواع الكابلات المعتمدة بالجامعة مع مد الكابلات في مواسير تحت ارض الغرف والطرق ومحمل على البند المخرج و بواط خارجي او داخلي شامل اللقمة بجوار الوحدات وكامل من مجميعة	١٥	بالوحده		
٢	cord 1m (From Certified brands in Patch the university)	١٥	بالوحده		
٣	cord 3m (From Certified brands in Patch the university)	١٥	بالوحده		
٤	راك ٩ يو مزود بابواب جانبية متحركة + مشترك كهرياء من الاصناف المعتمدة	١	بالوحده		
٥	Switch 24 Port 10/100/1000 POE Support 2SFP Managed (HP or Cisco or eqi.)	١	بالوحده		
٦	وحدة تجميع كابلات من الفئة السادسة Modular 24 Port شاملة ٢٤ نقطة	١	بالوحده		
	وحدة بث لا سلكي تدعم خاصية POE	٦	بالوحده		
	إجمالي				

وتفضلو سيادتكم بوافر التحية

مدير الشبكة ،،،

عادل
م/ اهل المراهق والاداره
١٢/٥/٢٠٢٠
2020



مقاييس التيار المعجل الخطي (وحدة العلاج باليود المشع) - المواصفات الفنية

أولاً : شبكة السنترال الداخلي

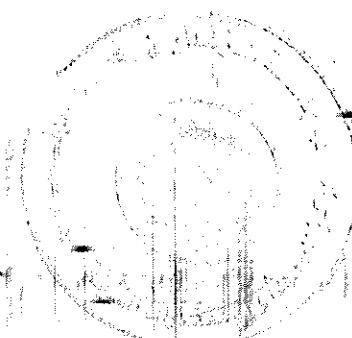
- ١- عدة التليفون العادية :-
 - توضع علي المكتب او الحائط
 - تبرمج تعمل بنظامي PULSE/TONE
 - تتوافق مع سنترال المستشفى و هيئة الاتصالات
 - مزوده بمفتاح للتحكم في صوت الجرس
- مواصفات شبكة الكابلات الداخليه :-
 - بالمقطوعه توريد وتركيب شبكة الكابلات الداخليه (كابلات ١ جوز / ٢ جوز / ١٠ جوز / ٢٠ جوز) السويدي او ما يماثلها داخل اجره او مواسير ضد الحريق (بيت الهندسه او ما يماثلها) وشامله الفريمات الفرعيه ضد العوامل الجويه weather proof والبند شامل مخارج التليفونات ٤ جوز وكل ما يلزم لانهاء شبكة الكابلات .

ثانياً : نظام إنذار الحريق

- ١- لوحة إنذار الحريق
 - توريد وتركيب وبرمجة وتشغيل لوحة انذار حريق ديجتال ١ لوب معنونة للتشغيل والتحكم كاملة بالبطارية والشاحن واللوحة من أجود الانواع معتمدة UL, FM مع تقديم أصل الكتلوجات وكامل مجاميعه.
- ٢- حساس دخان ضوئي أو الحراري معنون بالقاعدة
 - توريد وتركيب وتشغيل الحساس بما يتوافق مع كود الحريق ومحمل على البند كابلات التغذية ضد الحريق ١X٢ مم ٢ شيلد داخل مواسير ٢٠ مم PVC مقاوم للحريق بيت الهندسه أو ما يماثلها ومزودة بقاعدة منفصلة ومتعددة الاستخدام والبند كامل مما جميعه ويشمل كافة مايلزم للتثبيت مع تدريب العمالة على التشغيل مع عمل مخطط لجميع مشتملات وحدات الانذار ومواقعها وتعلق بجوار اللوحة كما يعلق مخطط بكيفية التشغيل العادى وفي حالة وجود انذار على ذلك والبند كامل مما جميعه.
- ٣- زر استدعاء يدوي معنون (كاسر)
 - توريد وتركيب وتشغيل زر يدوي للتنبيه بالحريق بوجه زجاجى داخل أو خارج الحائط كاملة بدوائر التغذية
- ٤- سارينة معنونة بفلاشر بالقاعدة
 - توريد وتركيب وتشغيل سارينة (جرس) انذار حريق ٩٠ ديسيبل كاملة بدوائر التغذية

ثالثاً نظام الانترنت :

- ١- جهاز كمبيوتر I7 بمشتملاته
 - جهاز كمبيوتر بجميع مشتملاته من لوحة مفاتيح و ماوس
 - مزود بمخرج للصوت
 - مزود بمايك
 - مزود بكاميرا
 - لا يقل المعالج عن I7
 - رامات لا تقل عن GB٨
 - وحدة تخزين داخلية لا تقل عن TB١
 - شاشة عرض لا تقل عن ١٨,٥ بوصة
- ٢- وحدة انتركم صوت و صورة :
 - مزود بكاميرا و مايك لاماكانية الاتصال بالمريض من داخل الغرفة
 - مزود بشاشة LCD للعرض
 - مزود بمخرج RJ45 و يكون متصل بجهاز الكمبيوتر بوحدة التمريض و الاتصال عليه من وحدة التمريض
- ١- سهولة التنظيف والتعقيم



Handwritten signature or mark at the bottom right of the page.



٣- دائرة تغذية :

توصيل وحدة الانتركم بوصلات مناسبة للشبكة والكهرباء داخل مواسير بحجم مناسب

رابعا : نظام عرض الحرارة والرطوبة

١- جهاز عرض درجة الحرارة والرطوبة والضغط والوقت

- يتوفر به امكانية قياس درجة الحرارة و الضغط و الرطوبة للغرف
- مزود بشاشة عرض
- امكانية عرض درجة الحرارة و الضغط و الرطوبة و الوقت
- امكانية توصيله على شبكة الانترنت
- ربطه بجهاز الحاسب بغرفة التحكم
- سهولة التنظيف و التعقيم

٢- دائرة تغذية :

- توصيل الوحدة بوصلات مناسبة للشبكة والكهرباء داخل مواسير بحجم مناسب

ملحوظة:

يجب تمديد المواسير داخل الحوائط الخرسانية بشكل مائل و ليس افقى لجميع التمديدات داخل الحوائط.

أولاً: شبكة السنترال الداخلي

م	الاجمالى	السعر	الكمية	الوحدة	الصف
١			٦	عدد	عدة تليفون مكتب عادية
٢			١	عدد	فريم فرعى ١٠ ~ ٣٠ خط
٣			٦	عدد	دائرة تغذية مخرج تليفون باسلاك (٠,٦x٢) مم معزولة تمدد داخل مواسير بحجم مناسب داخل الخرسانة والبند يشمل بريزة RJ11 كاملة بالعلبة والشاسية والوجة وبواطات التجميع وكابل الربط وكامل مما جميعه
٤			١	عدد	كابل ربط ١٠ جوز بين السنترال و الفريم الفرعى يمدد داخل مواسير وكامل مما جميعه

ثانياً: إنذار الحريق

م	الاجمالى	السعر	الكمية	الوحدة	الصف
١			١	عدد	لوحة إنذار الحريق ١ لوب معنونة من اجود الانواع
٢			٤	عدد	حساس دخان ضوئى معنون بالقاعدة
٣			٥	عدد	حساس حرارى معنون بالقاعدة
٥			٤	عدد	زر إستدعاء يدوى معنون (كاسر)
٦			٢	عدد	سارينة معنونة بفلاشر بالقاعدة

ثالثاً: نظام الإنتركم

م	الاجمالى	السعر	الكمية	الوحدة	الصف
١			١	عدد	جهاز كمبيوتر i7 بمشتملاته

هناك امر اخرى



٢	وحدة انتركم صوت / صورة	عدد	٦		
٣	دائرة تغذية	عدد	٦		

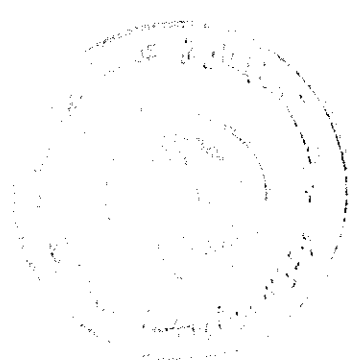
رابعاً : نظام عرض الحرارة والرطوبة

م	الوصف	الوحدة	الكمية	السعر	الاجمالي
١	جهاز عرض درجة الحرارة والرطوبة والضغط والوقت	عدد	٤	-	
٢	دائرة تغذية	عدد	٤		

رابعاً : الدش المركزي

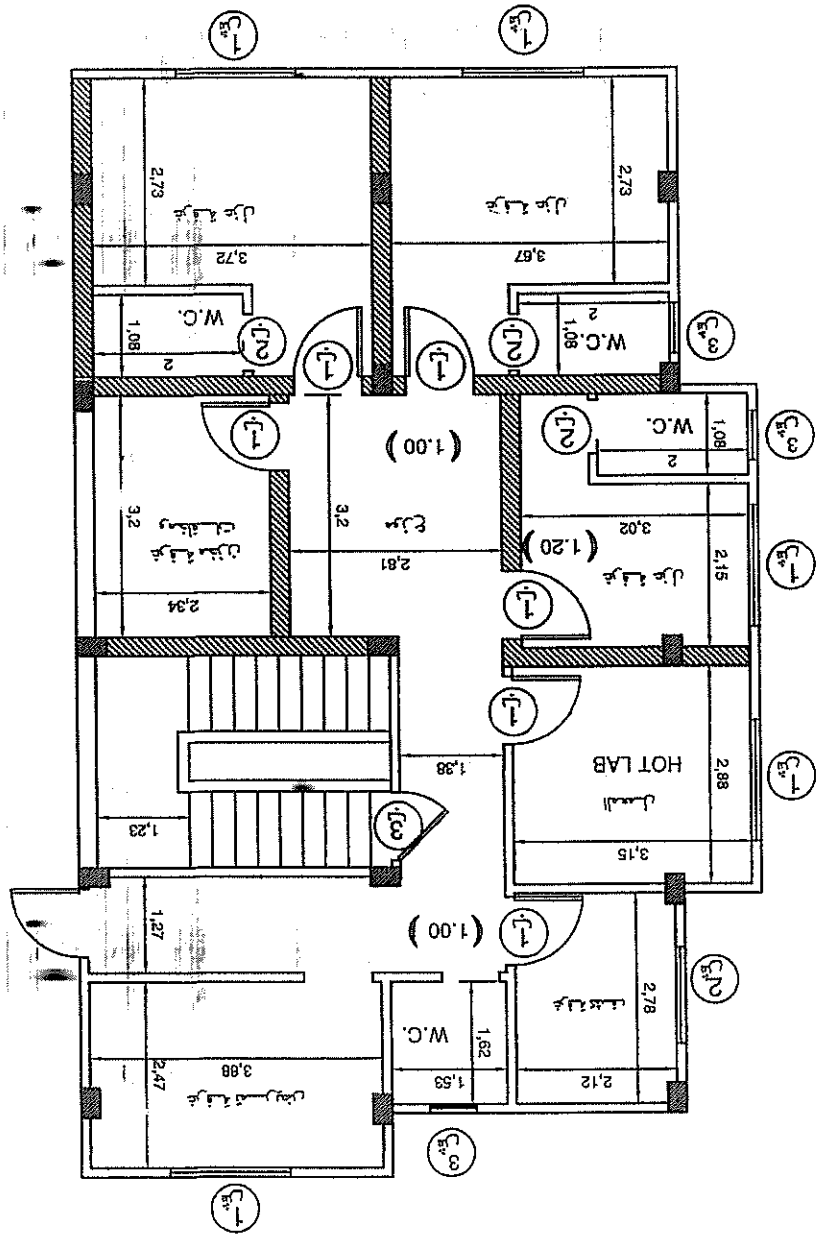
م	الوصف	الوحدة	الكمية	السعر	الاجمالي
١	طبق دش ١٢٠ سم مع LNB ثماني المخرج بكل مشتملات	عدد	١	-	
٢	شاشة عرض ٣٢ بوصة Led بدقة FHD مع ريسيفر داخلي ووحدة تعليق على الحائط	عدد	٤		
٣	دائرة تغذية باسلاك دش السويدي او مايمثلها RG6 من LNB الى كل مخرج دش معزول يمدد داخل مواسير ومحمل عليه اى كابلات تلزم عملية التوصيل وكامل مما جميعه على أن يتم التمديد بعيدا عن الكهرباء.	عدد	٤		

السيد /

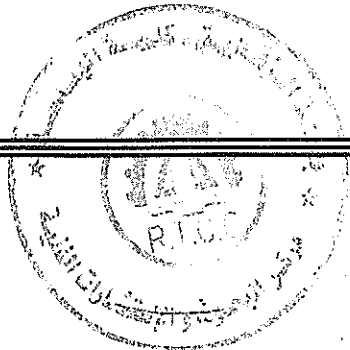


المشروع المخطط المبنى وحدة العلاج لوجوه الألبسة

مسطح 25 متر المخطط المبنى وحدة العلاج لوجوه الألبسة

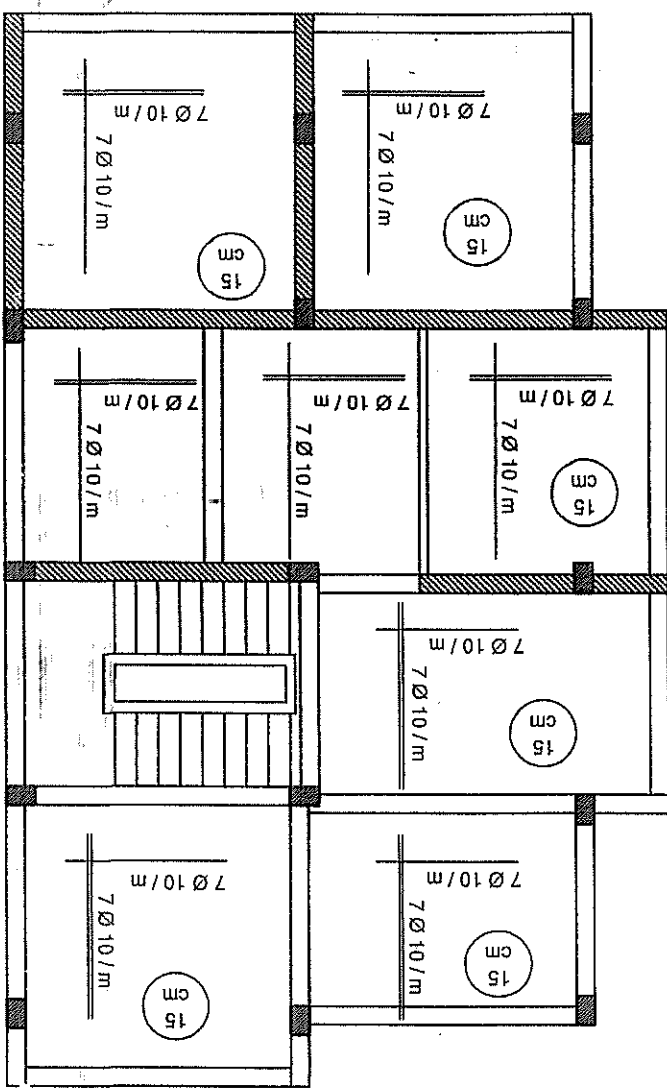


Handwritten signature and date: 15/5/2015

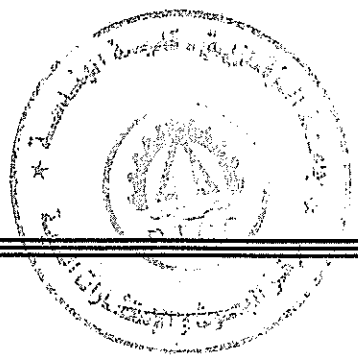


تصميم الأساسات والكمرات والعتبات

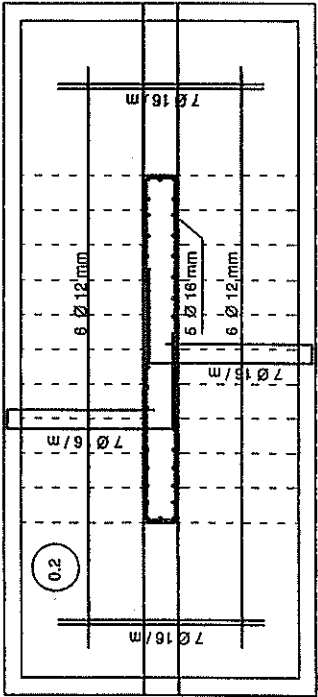
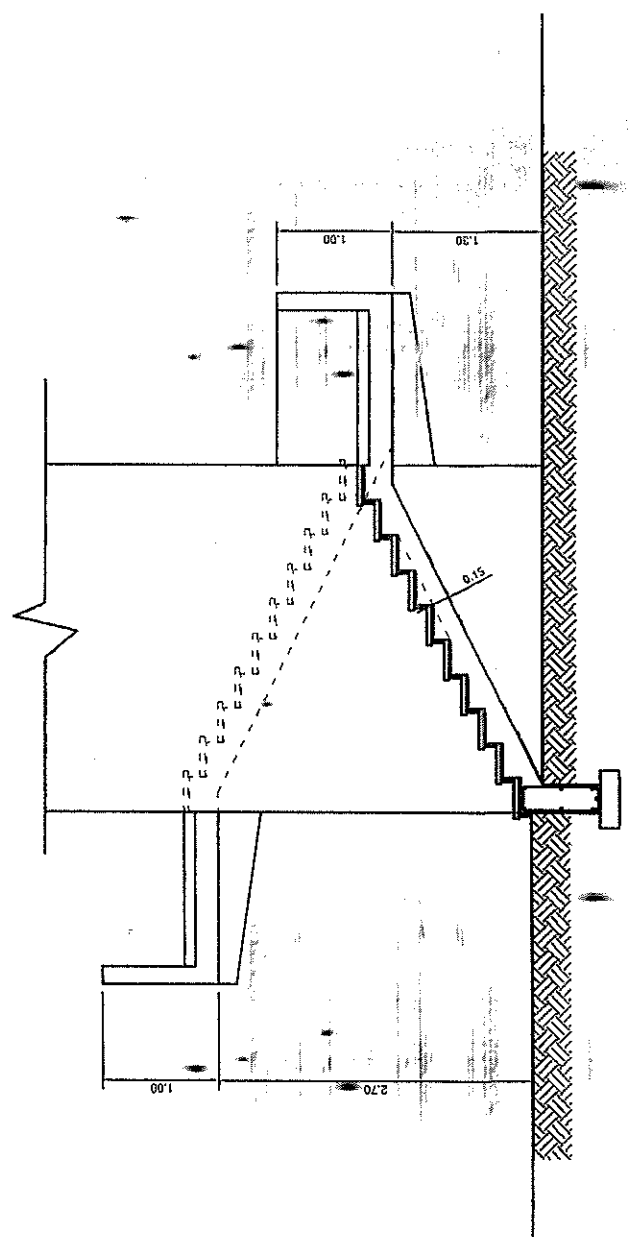
الارتفاع المحسوب من مستوى الأرضية إلى مستوى الأساس = 25 سم
 عرض الكمرات = 2×16 عرض العتبات = 0.25×0.55
 والكمرات 6×8 mm/m
 عرض الكمرات = 2×16 عرض العتبات = 0.25×0.55
 عرض بلاطات اللب = 15 cm
 العرض = 6×8 mm/m والكمرات 6×16 mm
 العرض = 0.25×0.40 عرض العتبات



15-8-0/1

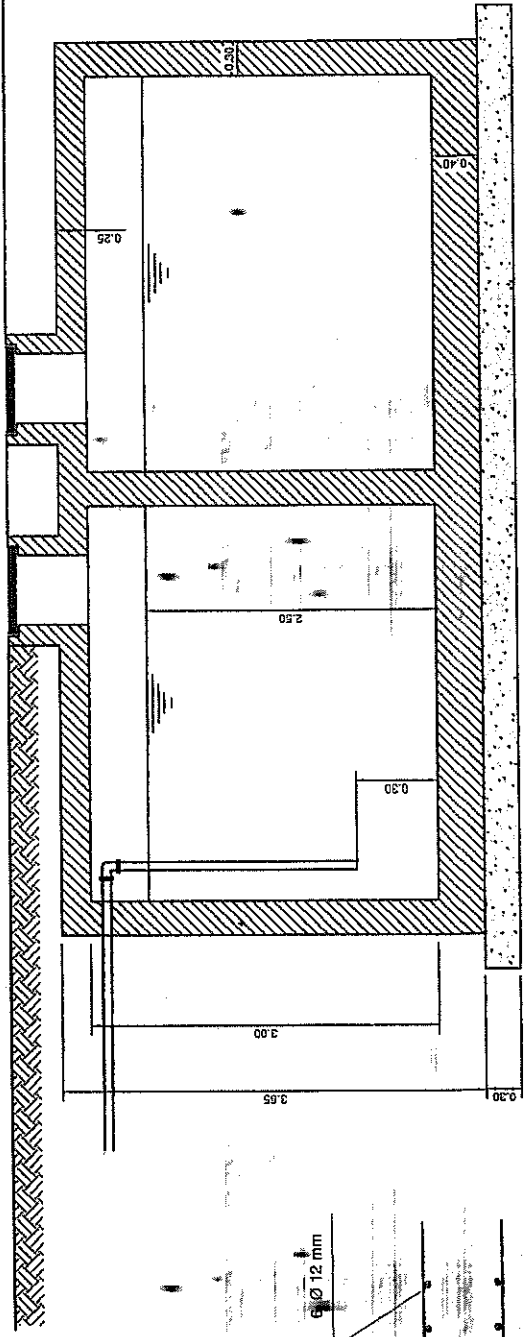


Handwritten signature or initials.

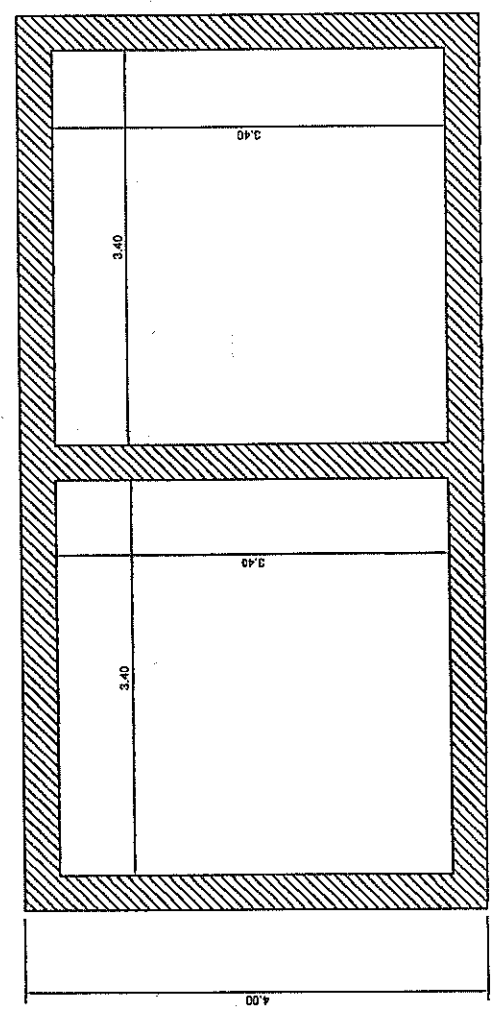


أبعاد وتسليح السلم الخارجي

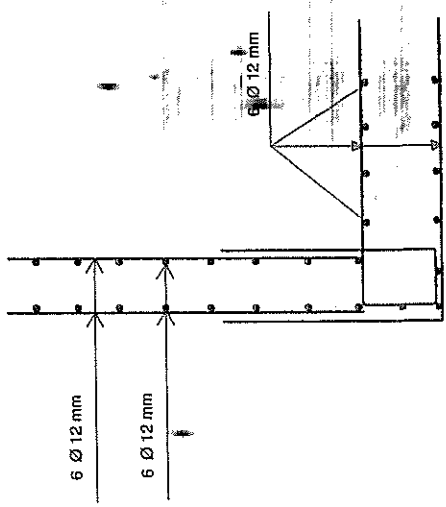




قطاع رأسي في خزان التجميع الأرضي



مسقط أفقي لخزان التجميع الأرضي



جميع حوائط الخزان سمك 30



Handwritten signature and date: 2/1/2017