



كراسة الشروط ومواصفات الفنية

بخصوص: بخصوص: المناقصة العامة

لعملية: صيانة دورات مياة مبنى المعامل بكلية الطب البشرى.

جلسة ١٥/٨ / 2024

* يتم ختم كراسة الشروط بختم الشركة وإعادةها في المظروف الفنى مرة اخرى ولا يعتد بالكراسات الغير معتمدة *



كراسة الشروط والمواصفات بخصوص: المناقصة العامة لعملية

صيانة دورات مياة مبنى المعامل بكلية الطب البشرى. جلسة / / 2024

أولا - الشروط العامة

- (1) يجب على مقدمى العطاءات معاينة الموقع على الطبيعة وأنه يقبل جميع الشروط.
- (2) المقاييس التقديرية والتصميمات الهندسية للأعمال موضوع المناقصة المعدة قبل الإدارة العامة للشئون الهندسية .
- (3) على مقدمى العطاءات ختم كراسة الشروط بختم الشركة واعادتها فى الظروف الفنى مرة اخرى وهذا يعتبر موافقة من الشركة على جميع الشروط الموجودة بالكراسة .
- (4) يحظر على العاملين بالجهات التى تسرى عليها احكام القانون رقم 182 لسنة 2018 التقدم بالذات او الواسطة بعطاءات او عروض لهذه المناقصة كما لايجوز تكليفهم بالقيام باعمال خاصة بالمناقصة او الشراء منهم .
- (5) تسرى احكام القانون رقم (182) لسنة 2018م باصدار قانون تنظيم التعاقدات التى تبرمها الجهات العامة والقانون رقم (5) لسنة 2015م بشأن تفضيل المنتجات الصناعية المصرية فى العقود الحكومية ولانحته التنفيذية على كراسة الشروط والمواصفات والعقد المبرم.
- (6) يلتزم مقدم العطاء بتقديم الشهادة الدالة على استيفاء نسبة المكون الصناعى المصرى الصادرة من اتحاد الصناعات المصرية والمعتمدة من الهيئة العامة للتنمية الصناعية عند تقديم عطائه، وتكون ضمن المستندات الواجب ارفاقها بالمظروف المالى ((التزام على الشركات الحاصلة على تلك الشهادة)) (مادة (7) من اللائحة التنفيذية للقانون رقم (5) لسنة 2015))
- (7) يتم اعفاء المنشآت الصغيرة والمتناهية الصغر من نصف التأمين الابتدائى ومن نصف التأمين النهائى اذا كان المنتج الصناعى محل التعاقد مستوفيا لنسبة المكون الصناعى المصرى وترد القيمة المشار اليها عند تقديم تلك الشهادة . (مادة رقم (7) من القانون رقم (5) لسنة 2015))
- (8) التزام مقدمى العروض بالتسجيل على بوابة التعاقدات العامة (مادة رقم (85) من القانون رقم 182 لسنة 2018م))
- (9) الالتزام التام بقرار رئيس مجلس الوزراء رقم 122 لسنة 2015 م الذى يتضمن عدم الشراء من المنتج المستورد فى حالة وجود بديل محلى ، وعلاا ان يتم الرجوع فى هذا الشأن لكل من هيئة التنمية الصناعية وهيئة المواصفات والجودة ووزارة الدولة للانتاج الحربى للوقوف على مدى توافر الصنف مع المنتج المحلى من عنده.

ثانيا - شروط تقديم العطاءات

- (1) تقدم العطاءات باسم السيد الأستاذ / امين عام الجامعة - داخل مظروفين أحدهما فنى وآخر مالى موقعة من أصحابها على نموذج العطاء .
- (2) يجب أن يثبت على مظروفي العطاء الفنى والمالى نوعه من الخارج على ان يوضع المظروفين داخل مظروف مغلق بطريقة محكمة - ويكتب عليه السيد الأستاذ (امين عام الجامعة - الإدارة العامة للمشتريات والمخازن) .
- (3) يجب أن يحتوى المظروف الفنى على تأمين إبتدائى قدره 35000 جنيه (فقط خمسة و ثلاثون الف جنيه لا غير) يسدد نقدا أو بخطاب ضمان إبتدائى بنكى صادر من أحد البنوك المصرية المعتمدة - غير مشروط وفي الحدود المصرح بها - على أن يكون الخطاب سارى لمدة أربعة أشهر تبدأ من تاريخ فتح المظاريف الفنية - على أن يزداد التأمين الإبتدائى إلى نسبة 5% عند الرسو كتأمين نهائى .
- (4) فترة سريان العطاء ثلاثة شهور تبدأ من تاريخ فتح المظاريف الفنية.
- (5) كما يجب أن يرفق بالمظروف الفنى :
 - i. اصل شهادة بيانات موقّعة صادرة من الإتحاد المصرى لمقاولى التشييد والبناء - سارية .
 - ii. صورة من البطاقة الضريبية.
 - iii. آخر إقرار ضريبي.
 - iv. صورة من السجل التجارى .
 - v. صورة من التسجيل بالضريبة على القيمة المضافة.
 - vi. صورة من سابقة اعمال مماثلة لهذه العملية ومعتمدة من من جهة حكومية أو قطاع حكومى .
 - vii. عند تقديم عطاء من منشأة تجارية لأكثر من شخص واحد فيجب أن ترافقه صورة من عقد المشاركة والنظام الاساسى للشركة ومن له حق التوقيع .
 - viii. أقرار بمعاينة الموقع معاينة نافية للجهالة .



ix. البرنامج الزمني للتنفيذ ومدته.
(6) تحدد يوم الموافق / / 2024 م الساعة الثانية عشر ظهرا موعدا لجلسة فتح المظاريف الفنية

ثالثا - الشروط المالية

- 1) يجب أن يحتوى المظروف المالى على قوائم الأسعار وطريقة السداد على أن تكون الأسعار شاملة القيمة المضافة.
- 2) على مقدمى العطاءات مراعاة مايلي في اعدادة لقائمة الأسعار (جدول الفئات) التى يتم وضعها داخل المظروف المالى .
 - i. تكتب أسعار العطاء بالحير الجاف رقما وحروفا باللغة العربية ويكون سعر الوحدة في كل صنف ماهو مدون بجدول الفئات عددا أو وزنا أو غير ذلك دون تغيير أو تعديل في الوحدة - ويجب أن تكون قائمة الأسعار مؤرخة وموقعة من مقدم العطاء.
 - ii. لا يجوز لمقدم العطاء شطب أى بند من بنوده أو من المواصفات الفنية أو إجراء تعديل فيه مهما كان نوعه .
 - iii. لا يجوز الكشط أو المحو في جدول الفئات - وكل تصحيح في الأسعار أو غيرها يجب إعادة كتابته رقما وحروفا والتوقيع .
 - iv. إذا رغب مقدم العطاء في إبداء أية ملاحظات خاصة بالنواحي الفنية فتثبت في كتاب مستقل يتضمن المظروف الفنى .
 - v. لا يلتفت إلى أى إدعاء من صاحب العطاء لحصول خطأ في عطاءة إذا قدم بعد فتح المظاريف الفنية .
 - vi. إذا سكت مقدم العطاء عن تحديد سعر البند - للجبه الحق أن توضع للبند الذى سكت مقدم العطاء عن تحديد فئته - أعلى فئة لهذا البند في العطاءات المقبولة وذلك للمقارنة بينه وبين سائر العطاءات فإذا أرسيت عليه المناقصة فيعتبر إنة إرتضى المحاسبة على اساس أقل فئة لهذا البند في العطاءات المقبولة ودون أن يكون له حق المنازعة في ذلك .
 - vii. لا يعتد لاي عطاء أو تعديل فيه يرد بعد الميعاد المذكور ولايسرى ذلك على أى تعديل لصالح الجبه الاداريه يقدم من صاحب أقل العطاءات المطابقه للشروط والمواصفات طالما انه لا يؤثر على اولوية العطاء.

رابعا : صرف المستخلصات

- 1) يتم صرف المستخلصات طبقا لنصوص وأحكام القانون 182 لسنة 2018 م بشأن المناقصات والمزايدات ولائحة التنفيذية وتعديلاته
- 2) على المقاول تقديم مستخلص شهري عن الاعمال التى تم تنفيذها .

خامسا : شروط الاشراف الهندسى ومدة التنفيذ

- 1) الاشراف الهندسى على المشروع / من قبل الاداره العامه للشئون الهندسيه بجامعة الزقازيق .
- 2) الشركة مسؤولة مسؤلية كاملة (مدنيا -أو جنائيا) عن اى اضرار أو خسائر ناجمة أثناء التنفيذ.
- 3) تلتزم الشركة التى سوف يرسو عليها العطاء بتواجد مهندس نقابى متخصص للاشراف على الاعمال المطلوبة يوميا ، وفى حالة تغيبه سيتم خصم مبلغ مئتان جنية عن كل يوم غياب من مستحقات الشركة .
- 4) مدة تنفيذ العملية : (خمسة اشهر ونصف) تبدأ من تاريخ إستلام الموقع خالى من الموانع .

سادسا : الشكاوى والمخالفات

- 1) لا يجوز تجزئة العطاء بين اكثر من مقاول والعطاء وحدة واحدة لا تتجزأ .
- 2) في حالة إخلال الجبهة بإحكام قانون تنظيم المناقصات والمزايدات الصادر بالقانون رقم 182 لسنة 2018 ولائحة التنفيذية يحق لصاحب الشأن التقدم بشكواة الى مكتب التعاقدات الحكومية للنظر والبث في الشكوى وتسوية الخلافات ويكون تقديم الشكوى للمكتب المذكور وفقا للمواعيد التالية .

الحالة	المدة المسموح بها
شكاوى متعلقة بإجراءات الطرح وكراسة الشروط	قبل الموعد المحدد لفتح المظاريف الفنية بيومى عمل على الأقل
شكاوى متعلقة بالبث الفنى	قبل الموعد المحدد لجلسة فتح المظاريف المالية بيومى عمل على الأقل
شكاوى متعلقة بالبث المالى	قبل الموعد المحدد للتعاقد بيومى عمل على الأقل
شكاوى متعلقة بدخول إجراءات التعاقد حين التنفيذ	يتم تقديمها بعد يومى عمل على الأكثر من صدور القرار الذى يتضرر منه الشاكي



❖ تخضع هذه المناقصة لنصوص وأحكام القانون 182 لسنة 2018 بشأن تنظيم التعاقدات التي تبرمها الجهات العامة ولائحته التنفيذية الصادرة بقرار وزير المالية رقم 692 لسنة 2019.

يعتمد

٢٠١٩
١٠/١٠/٢٠١٩





المقايسة التقديرية

بخصوص: المناقصة العامة

لعملية: صيانة دورات مياة مبنى المعامل بكلية الطب البشرى.

جلسة / / 2024

* يتم ختم المقايسة التقديرية بختم الشركة وإعادةها في المظروف المالى مرة اخرى ولا يعتد بالكراسات الغير معتمدة *



٤٥٥
٢٠٢١/١١/٦

جامعة الزقازيق
الإدارة العامة للشئون الهندسية
قسم الصيانة

مقاييس تقديرية عن صيانة دورات المياه مبنى المعامل بكلية الطب البشرى

يتم اعتماد جميع العينات من قبل الإدارة العامة للشئون الهندسية

البند	بيان الاعمال	الوحدة	الكمية	السعر	الاجمالي
طبقة عزل للرطوبة من الأسومات بوليستر لزوم دورات المياه					
١	بالمتر المسطح توريد وعمل طبقة عازلة للرطوبة من الأسومات بوليستر أو ما يماثلها من عينة معتمدة بسمك لا يقل عن ٤ مم (بدورات المياه) رقة واحدة على أن يتم تنظيف هذه الأسقف جيدا وازالة الأتربة منها لتهيئة السطح قبل اللصق وتركيب الشرائح ركوب لا يقل عن ١٥ سم طبقا للمواصفات الفنية وتعليمات جهاز الإشراف ومحمل علي البند :- ١- عمل ليااسة أسمنتية سمك ٢ سم بمحتوي أسمنت لا يقل عن ٣٠٠ كجم أسمنت / ٣م رمل مضاف إليها الأديبوند بحيث يكون السطح النهائي نظيف ومستوي وناعم ، وتنفذ الليااسة أسفل الطبقة العازلة ويضاف إليها مادة أديكريت (DM2) أو ما يماثلها لمقاومة النفاذية . ٢- يتم دهان الليااسة بمادة (سيرويلاست) كمادة لاصقة للطبقة العازلة . ٣- عمل ليااسة أسمنتية اعلى العزل سمك ٣ سم اعلى الطبقة العازلة بمونة الأديبوند ٦٥ بمحتوي أسمنت لا يقل عن ٣٠٠ كجم أسمنت / ٣م رمل ويضاف إليها مادة أديكريت (DM2) أو ما يماثلها لمقاومة النفاذية .حسب المواصفات الفنية وتعليمات جهاز الإشراف (كامل مما جميعه) . ٤- عمل وزره بارتفاع ٢٠ سم مع إستدارة جميع الأركان لتقابل المستويات الأفقية والرأسية	٢م	٤٠٠		
معالجة اسقف وكمرات بدون اضافة حديد					
٢	بالمتر المسطح معالجة الاسقف الخرسانية سواعكانت (بلاطات او كمرات) بدون استخدام شبكة حديد اضافية والبند محمل عليه نقل المخلفات الى المقالب العمومية وتبعاً للخطوات الآتية : ١- يزال البياض والغطاء الخرساني لحديد التسليح من اسفل للوصول الى حديد التسليح بكامل قطاعه لتحديد حالته وطبقا لما يحدده الاستشارى او مهندس الجامعة بالموقع بطريقة لا تؤثر على باقى سمك البلاطة . ٢- يتم معالجة صدا الحديد ان وجد بصنفرة الحديد جميعه بالقطاع الخرساني للبلاطات بواسطة صنفرة حدادى او ميكانيكا باستخدام فرشاة سلك مثبتة على صاروخ كهربائى وذلك بعد الدهان بمادة مزيلة للصدا . ٣- يتم دهان حديد التسليح بمادة ايبوكسيه مانعة للصدا مثل كيمابوكسى (١٣١) او ما يماثلها . ٤- يدهن كامل سطح البلاطة بمادة ايبوكسية قبل الصب مباشرة كمادة لاصقة ومقوية للاسطح مثل (كيمابوكسى ١٠٤) او ما يماثلها وذلك لضمان التصاق الخرسانة الجديدة بالقديمة . ٥- قبل جفاف مادة كيمابوكسى ١٠٤ يتم طرطشة السطح بروية الأديبوند ٦٥ (بتخفيف الأديبوند ٦٥ بالماء بنسبة ١:٣ ثم خلطة بالرمل والاسمنت بنسبة ١:١) او (اكوستيك) او ما يماثلها . ٦- يتم اعادة الغطاء الخرساني حتى سمك ٢سم خارج حديد التسليح للبلاطات باستخدام خرسانة غير منكمشة تتكون من الركام الرفيع الفينو (او السن نمرة (١) او الحصوة البتشيون نمرة (٢) والرمل والاسمنت بنسبة لاتقل عن ٤٠٠ كجم أسمنت بورتلاندى عادى / ٣م رمل مع اضافة مادة مانعة للاتكماش (الاديكريت (b.v.f) او (الادى جروات) او ما يماثلها بمعدلات الشركة المنتجة وذلك عن طريق التلبيش على طبقات او عن طريق مدفع الخرسانة (shotcrete) ويتم خدمة السطح النهائى مستويا وطبقا لاصول الصناعة والقياس الهندسى على السطح النهائى . يتم عمل بياض تخشين لاعادة الشئ لاصل حسب المواصفات الفنية وتعليمات جهاز	٢م	٢٠٠		

المدير العام

٤٥٠٩
١٠/١١

مهندس مدير الادارة

٢٠٢١/١١/١٥

ادارة الصيانة/ الادارة العامة للشئون الهندسية

ZU5023PR02F01

اصم حجاز



مقاييس تقديرية عن صيانة دورات المياه مبني المعامل بكلية الطب البشري

بتم اعتماد جميع العيّنات من قبل الإدارة العامة للشئون الهندسية

البند	بيان الاعمال	الوحدة	الكمية	السعر	الاجمالي
	الإشراف (كامل مما جميعة).				
	تكسير مباني سمك ٢/١ طوبية				
٣	بالمتر المسطح تكسير مباني بأي نوع من الطوب سمك ٢/١ طوبية شاملا جميع أنواع التكريسات من أي جهة دون احتساب سمك التكريسات أو البياض مع عمل الصلبيات اللازمة والفئة تشمل جميع مايلزم من المهمات والعدد والآلات المناسبة لزوم العمل ونقل المخلفات إلى المقالب العمومية. كامل مما جميعة.	٢م	٢٠٠		
	مباني ٢/١ طوبية				
٤	بالمتر المسطح توريد وعمل مباني بالطوب طفلي المفرغ سمك ٢/١ طوبية والمونة المستعملة في البناء مكونة من ٣٠٠ كجم أسمنت بورتلاندي عادي للمتر المكعب رمل مع ضرورة المعالجة بالمياه للطوب المستخدم قبل القيام بأعمال البناء مباشرة والثلاثة أيام الأولى التالية لأعمال البناء مع تشحيط آخر مدمك مع تقديم عينة من الطوب لاعتمادها قبل التوريد ومحمل على البند عمل كانات حرف L للربط بين الهيكل الخرساني والمباني وتنفيذ كل ٤ مداميك ومحمل على البند تكسير مباني ونقل المخلفات إلى المقالب العمومية مع نهو البند كاملا طبقا للمواصفات الفنية واصول الصناعة وتعليمات جهاز الإشراف.	٢م	١٥٠		
	بلاط سيراميك ارضيات حسب الالوان والمقاسات المطلوبة محمل عليه تكسير القديم.				
٥	بالمتر المسطح توريد وتركيب بلاط سيراميك للارضيات حسب المقاسات والالوان من اجود صنف فرز اول (كليوباترا او الجوهرة او رويال) او مايمائله ويتم اعتماد اللون والنوعية قبل التوريد سمك ٨ سم ويكون ذو بريق لامع وعالي المقاومة للبرى مع عمل فرشاة رمل تحت البلاط بأي سمك يلصق بمونة اسمنتية ٣٠٠ كجم / ٣م وتسقى للحامات بلباني الاسمنت مضاف اليها مادة اديبوند والبند محمل عليه تكسير السيراميك القديم وما اسفله من لياسة اسمنتية وطبقات عازلة بأي سمك وصولا الى سطح الخرسانة والبند يشمل نقل ناتج التكسير وما اسفله من رمال لياسة وطبقات عازلة بأي سمك الى المقالب العمومية وحسب المواصفات الفنية وتعليمات جهاز الإشراف (كامل مما جميعة).	٢م	٥٠٠		
	بلاط سيراميك للحوائط حسب المقاس المطلوب محمل عليه تكسير القديم.				
٦	بالمتر المسطح توريد وتركيب بلاط سيراميك لحوائط الحمامات حسب الالوان والمقاس المطلوب من اجود صنف فرز اول (كليوباترا او الجوهرة او رويال) او ما يماثله ويتم اعتماد اللون والنوعية قبل التوريد بسمك ٦م ويكون ذو بريق لامع وعالي المقاومة للبرى يلصق بمونة اسمنتية ٣٥٠ كجم / ٣م وتسقى للحامات بلباني الاسمنت ومحمل على البند تكسير القديم وصولا للطوب الاحمر ونقل المخلفات الى أقرب مقلب عمومي حسب المواصفات الفنية وتعليمات جهاز الإشراف (كامل مما جميعة).	٢م	١٥٠٠		
	جلي وصقل موزايكو قديم				
٧	بالمتر المسطح أعمال جلي وصقل بياض موزايكو قديم للحوائط باستخدام ماكينة الجلي أو أحجار الصنفرة اللازمة للحصول على سطح ناعم أملس والفئة تشمل جميع أعمال الترميم للتمميلات والتشعيرات إن وجدت وكذلك أعمال التشميع بالشمع البلدي النقي والتلميع طبقا للمواصفات الفنية وتعليمات جهاز الإشراف. كامل مما جميعة.	٢م	١٠		
	دهانات بلاستيك بيبوية الكيماتون لحوائط سبق دهانها (وجهين).				
٨	بالمتر المسطح توريد وعمل الدهانات بلاستيك لزوم الحوائط بمادة كيماتون نصف لامع من نوع (كيماويات البناء الحديث) 20000GLC في جودتها ومواصفاتها الفنية ويتم اعتمادها من قبل الإدارة لهندسية قابل للغسيل وباللون المطلوب والمعجون الخاص للدهانات المعتمدة (عمل وجه معجون بطانة كامل وسنفرته ثم دهان وجه من العلب مباشرة وبدون تخفيف ثم عمل تلقيط بالمعجون وسنفرته ثم دهان وجه من العلب	٢م	٧٠٠		

المدير العام

١٠/١٣
١٠/١٣

مهندس مدير الادارة

١٠/١٣
١٠/١٣



مقاييس تقديرية عن صيانة دورات المياه مبنى المعامل بكلية الطب البشري

يتم اعتماد جميع العينات من قبل الإدارة العامة للشئون الهندسية

البند	بيان الاعمال	الوحدة	الكمية	السعر	الاجمالي
	مباشرة دون تخفيف) والبند يشمل تنظيف هذه المسطحات جيدا من الأتربة ومخلفات البيض وأيضا تسديد وعلاج الشقوق والأجزاء المفككة من البيض وعمل سقالات اذا لزم الامر حسب المواصفات المنتجة للوصول الفنية وتعليمات جهاز الإشراف وحسب إرشادات الشركة بالدهانات إلى أعلى مستوى جودة وتجانس اللون . (كامل مما جيعه) .				
	دهان الاسقف بمادة الديرتون لاسقف سبق دهانها (وجهين) .				
٩	بالمتر المسطح توريد وعمل دهانات بلاستيك وجهين لزوم اسقف وكمرات سابق دهانها بمادة الديرتون او 3030 GLC من نوع (كيماويات البناء الحديث) او ما يماثلة قابل للغسيل وباللون المطلوب (عمل تليق بالمعجون والصنفرة اللازمة ثم دهان وجه من العلب ودون تخفيف ثم التليق بالمعجون وصنفرته ثم دهان وجه من العلب دون تخفيف) والبند يشمل تنظيف هذه المسطحات جيدا من الأتربة ومخلفات البيض وأيضا تسديد وعلاج الشقوق والأجزاء المفككة من البيض ومحمل على البند عمل سقالات اذا لزم الامر حسب المواصفات الفنية وتعليمات جهاز الإشراف . (كامل مما جيعه) .	م ^٢	٤٠٠		
	توريد وتركيب ودهان أبواب خشبية حشو (داخليه)				
١٠	بالعدد توريد وتركيب ودهان أبواب خشبية مقاس ٠.٩*٢ متر (حشو كونتر ١٧م بقوائم موسكي قطاع ٦*٢ وعدد ٢ رؤوس قطاع ٤*٢ والرأس السفلية قطاع ٦*٢ والبند محمل عليه الدهان ببوية اللاكية وتركيب جميع الاكسسوارات من اكر وكوالين وترابيس ومفصلات ونهو البند طبقا لاصول الصناعه وتعليمات جهاز الاشراف كامل مما جيعه	عدد	54		
	توريد وتركيب أبواب خشبية ضلقة واحده				
١١	بالعدد توريد وتركيب باب خشب موسكي نمرة واحد ضلقة مقاس ٢.٢*١ متر وحلق الفتحة (٦*٢ بوصة) والبير (١٤/٣ بوصة) بخانة من الخشب المطلوب ممسوح وموضب وحلق الضلقة ٥ *٢ بوصة للراس العليا والجوانب (٨*٢ بوصة) لراس السلفي وسواسات عرضية قطاع (١.٥*٢ بوصة) على مسافات كل ١١ سم مثل عرض السواس وكسوة الضلقة تجليد ابلكاش زان ٤مم من الجهتين ويركب للضلقة نبل سنارة زان سمك (٣/٤ بوصة) للاحرف الظاهره للضلقة والباب شامل جميع الاكسسوارات من الحديد من مفصلات واكر وكوالين داخل اسطامة وترابيس وغيرها من عينات معتمده ويشمل البند الدهان ببوية الاستر مع الخدمة جيدا بالصنفره بعد كل وجهه وكافة مايلزم لنهو العمل طبقا لاصول الصناعه والمواصفات القياسية المصرية لاصول النجاره المعمارية طبقا للكود المصري وتعليمات جهاز الاشراف .	عدد	٣٠		
	توريد وتركيب شبابيك الوميتال قطاع PS				
١٢	بالمتر المسطح توريد وتركيب شبك الوميتال منزلق من اجود القاطعات PS او مايمثلها والبند محمل عالية جميع الاكسسوارات ومستلزمات التركيب والتثبيت من اجود الأنواع مع الدهان الحلق الموجود ومحمل على البند تركيب زجاج ابيض شفاف سمك ٦مم وفنة البند تشمل فك الشبابيك القديمة وتسليمها للمخازن طبقا للمواصفات الفنية وتعليمات جهاز الاشراف . كامل مما جيعه	م ^٢	٢٥		
	شبابيك الومنيوم لزوم دورات المياه				
١٣	بالعدد توريد وتركيب شبابيك الوميتالمقاس (٧٠*٥٠سم تقريبا) من قطاع PS من زجاج مصنفر ٦ مم ابيض والسعر يشمل الحلق من الخشب الموسكي (١.٥*٤") والضلقة السلك وجميع الإكسسوارات من مقابض وفرش وعجل وكاوتش مع نهو الأعمال نهوا تماما طبقا للمواصفات الفنية والرسومات التنفيذية والكود المصري وطبقا لاصول	عدد	٦٦		

المدير العام

١٠٠٠٢٢
١٨

مهندس مدير الإدارة

١٠٠٠٢٢
١٨



مقاييس تقديرية عن صيانة دورات المياه مبنى المعامل بكلية الطب البشري

يتم اعتماد جميع العينات من قبل الإدارة العامة للشئون الهندسية

البند	بيان الاعمال	الوحدة	الكمية	السعر	الاجمالي
	١٠٥x٤") والصلفة السلك وجميع الإكسسوارات من مقابض وكوالين وفرش وعجل وكاوتش مع التسليك الجيد مع نهو الأعمال نهوا تماما طبق للمواصفات الفنية والرسومات التنفيذية والكود المصري وطبقا لأصول الصناعة وتعليمات المهندس المشرف.				
	الاعمال الصحية: ملحوظة جميع المواسير الصرف والتغذية الداخلية محملة على الاجهزة الصحية (توريد او فك واعادة تركيب) لأقرب عمود رئيسي او ماسورة تغذية رئيسية ع الوجهه جميع المواسير الرئيسية داخل الحمامات (واحد بوصة) وجميع المواسير الفرعية للاجهزة الصحية للحمامات تغذية قطر ٣/٤ بوصة				
	توريد تركيب مرحاض أفرنجي				
١٤	بالعدد توريد وتركيب مرحاض أفرنجي ماركة كليوباترا او ما يماثلة ويتم اعتماد العينة من لجنة اعتماد العينات من الإدارة الهندسية قبل التركيب محمل عليه مواسير تغذية ومواسير صرف لأقرب عمود رأسي وماسورة تغذية رئيسية على الوجهه والبند شامل كل الإكسسوارات الخاصة بالتشغيل والبند محمل عليه فك القديم وتسليمه لمخازن الجامعة والبند يشمل عمل ما يلزم لنهو العمل طبقا لأصول الصناعة وتعليمات جهاز الإشراف (كامل مما جميعه).	عدد	٥٦		
	حوض غسيل أيدي ساقط رخام ستانلس				
١٥	بالعدد توريد وتركيب حوض غسيل أيدي (ستانلس) ساقط رخام حسب المقاس والشكل المطلوب ويكون من اجود صنف من نوعية معتمدة ويتم اعتماد العينة من لجنة الاعتماد من الإدارة الهندسية قبل التوريد محمل عليه مواسير تغذية على الوجه ونصف خلاط من نوعية جولدي والصرف لأقرب عمود رأسي على الوجه والبند محمل عليه كل مستلزمات التشغيل للتغذية والصرف والمحيس والبند يشمل كل مايلزم لنهو العمل طبقا لأصول الصناعة وتعليمات جهاز الإشراف كامل مما جميعه .	عدد	١٢		
	توريد وتركيب حوض غسيل أيدي ساقط رخام				
١٦	بالعدد توريد وتركيب حوض غسيل أيدي ماركة كليوباترا او ما يماثلة ويكون من نوعية معتمدة ويتم اعتماد العينة من لجنة الاعتماد من الإدارة الهندسية قبل التوريد محمل عليه مواسير التغذية ومواسير الصرف لأقرب عمود رأسي وماسورة تغذية رئيسية على الوجهه والبند محمل عليه كل مستلزمات التشغيل للتغذية والصرف والبند محمل عليه فك القديم وتسليمه لمخازن الجامعة ومحمل على البند خلاط جولدي ومحيس على الاحواض من نوعية جيدة يتم اعتمادها قبل التوريد ويشمل البند عمل جرانيت سمك ٢ سم والبند يشمل كل ما يلزم لنهو العمل طبقا لأصول الصناعة وتعليمات جهاز الإشراف . (كامل مما جميعه) .	عدد	٤٤		
	توريد وتركيب مبادل				
١٧	بالعدد توريد وتركيب مبوالة من الصيني من اجود الأنواع من نوعية كليوباترا او ما يماثلة ويتم اعتماد العينات من الإدارة الهندسية قبل التوريد محمل عليه مواسير تغذية والصرف فوصولا لأقرب ماسوره تغذية رئيسية على الوجهه ، والبند محمل عليه كل مستلزمات التشغيل للتغذية والصرف وكذلك المحبس، والبند محمل عليه فك القديم وتسليمه لمخازن الجامعة والبند يشمل كل ما يلزم لنهو العمل طبقا لأصول الصناعة وتعليمات جهاز الإشراف . (كامل مما جميعه) .	عدد	١٠		
	سيفون أرضية				
١٨	بالعدد توريد وتركيب سيفون أرضية p.v.c قطر ٣ بوصة من نوعية معتمدة حمزة او مصر الحجاز او ما يماثلة ويتم اعتماد العينة قبل التركيب والبند يشمل تركيب غطاء من الاستانلس مقاس ٢٠*٢٠ سم من اجود الاتواع غير قابل للصدأ ويتم اعتماده قبل التركيب والبند محمل عليه كل مستلزمات التشغيل	عدد	٥٠		

المدير العام

١٠/٤/٢٣
١٨

ادارة الصيانة/ الادارة العامة للشئون الهندسية

مهندس مدير الادارة

١٠/٤/٢٣
١٨

ZU5023PR02F01

اسم حمار



مقاييس تقديرية عن صيانة دورات المياه مبنى المعامل بكلية الطب البشرى

يتم اعتماد جميع العينات من قبل الادارة العامة للشئون الهندسية

البند	بيان الاعمال	الوحدة	الكمية	السعر	الاجمالي
	والصرف والبند محمل عليه فك القديم وتسليمه لمخازن الجامعة والبند يشمل كل ما يلزم لنهوه العمل للوصول الى اقرب عامود صرف طبقا لاصول الصناعة وتعليمات جهاز الاشراف . (كامل مما جميعه)				
	مواسير PVC قطر ٣ بوصة				
١٩	بالمتر الطولي توريد وتركيب مواسير صرف p.v.c قطر ٣ بوصة لزوم اعمدة الصرف من نوعية معتمده روكسي او الشريف او ما يماثله ويتم اعتماد العينة قبل التركيب من قبل الادارة الهندسية على الا يقل سمك الماسورة عن ٤ مم والبند يشمل الكيعان والمشتركات وكل ما يلزم ومحمل عليه فك القديم وتسليمه لمخازن الجامعة والتوصيل لاقرب جاليتراب والبند محمل عليه كل مايلزم التركيب طبقا للمواصفات الفنية وتعليمات جهاز الاشراف (كامل مماجميعه).	م/ط	٢٥٠		
	مواسير PVC قطر ٤ بوصة				
٢٠	بالمتر الطولي توريد وتركيب مواسير صرف p.v.c قطر ٤ بوصة لزوم اعمدة الصرف من نوعية معتمده روكسي او الشريف او ما يماثله ويتم اعتماد العينة قبل التركيب من قبل الادارة الهندسية على الا يقل سمك الماسورة عن ٥ مم والبند يشمل الكيعان والمشتركات والبند محمل عليه التوصيل لاقرب غرفة تفتيش وفك المواسير القديمة وتسليمها لمخازن الجامعة والبند محمل عليه كل مايلزم التركيب طبقا للمواصفات الفنية وتعليمات جهاز الاشراف (كامل مماجميعه).	م/ط	١٥٠		
	حواجز مياول				
٢١	بالعدد توريد وتركيب حواجز رخام للمياول من اجود الأنواع من نوعية كرايه او جرانيت احمر فرز اول من نوعيه معتمده سمك ٢ سم مقاس ٤٥ * ٩٠ سم ويتم اعتماد العينة من لجنة الاعتماد من الإدارة الهندسية قبل التوريد على أن تكون الحواجز ملفوفة الزوايا مشطوفة السوك والبند يشمل تفريغ أماكن الفواصل إذا لزم الأمر ويتم الصقل والجلاء والتلميع حسب أصول الصنائه وطبقا للمواصفات الفنية وتعليمات جهاز الاشراف كامل مما جميعه .	عدد	١٨		
	محبس ١ بوصة بروبلين				
٢٢	بالعدد توريد وتركيب محبس ١ بوصة بلية ايطالي من اجود الأنواع ومن عينة معتمده يتم اعتماد العينة من لجنة الاعتماد من الإدارة الهندسية قبل التوريد والبند محمل عليه فك القديم وتسليمه للمخازن طبقا للمواصفات الفنية وتعليمات جهاز الاشراف (كامل مما جميعه).	عدد	١٥		
	جاليتراب				
٢٣	بالعدد توريد وتركيب جاليتراب بلاستيك ٤ بوصة على ان تكون من نوعيه معتمده من لجنة الاعتماد من الاداره قبل التوريد والبند محمل عليه الغطاء البلاستيك طبقا لتعليمات جهاز الاشراف (كامل مما جميعه)	عدد	٦		
	صيانة غرفة تفتيش				
٢٤	بالعدد صيانة غرفة تفتيش وعمل كل مايلزم من بياض لجوانب الغرفة من الداخل والخارج واستدارة الأركان وتركيب غطاء موزايكو إذ لزم الأمر والبند محمل عليه نقل المخلفات للمقالب العموميه ونهوه العمل طبقا للمواصفات الفنية وتعليمات جهاز الاشراف كامل مما جميعه	بالعدد	٥		
	انشاء غرفة تفتيش				
٢٥	بالعدد توريد وبناء غرفة تفتيش مقاسها من الداخل ٦٠*٦٠ سم ويعمق حتى ٦٠ سم تقريبا من الطوب الاسمنتي المصمت سمك ٢٥ سم ومونة مكونة من ٤٥٠ كجم اسمنت مقاوم للاحماض /٣ رمل مع عمل فرشة من الخرسانة العادية للقاعدة بمقدار اكبر من	بالعدد	٣		

المدير العام

١٨/١١/٢٠١٨

مهندس مدير الادارة

١٨/١١/٢٠١٨



مقايمة تقديرية عن صيانة دورات المياه مبنى المعامل بكلية الطب البشرى

يتم اعتماد جميع العينات من قبل الادارة العامة للشئون الهندسية

البند	بيان الاعمال	الوحدة	الكمية	السعر	الاجمالى
	الغرفة من الخرسانة ٠.٨ م زلط + ٣ م.٤ زلط حرش + ٣٥٠ كجم اسمنت مقاوم للاحماض والفئة تشمل تخليق المجارى فى قاع الغرفة وايضا عمل وصلات مواسير الصرف للغرفة وعمل بياض مجارى القاع بنفس مونة البياض السابق ذكرها وتركيب غطاء صاج بقلوة محمل سمك ٨ مم ومقوى بدعامات من الخوص الحديدية والزوايا الحديدية سمك ٥ مم وعرض ٥٠ سم . وايضا طلاء المفصلات الخاصة بالقفل والفتح للغطاء ويحتوى ايضا على مقبض حديدى مع دهان جميع الاشغال الحديدية وجهين سلاقون (برايمر) والدهان ايضا بالبيتومين الحار المؤكسد ونهو البند طبقا لاصول الصناعة وتعليمات جهاز الاشراف .				
استاندات بجوار قواعد افرنجي					
٢٦	بالمقطوعيه توريد وتركيب استاندات بجوار القواعد الافرنجي عباره عن ماسوره من الاستانلس تركيب على جدار يمين ويسار القاعه بشكل مائل من الامام على ارتفاع ٢٠ سم ونهو البند طبقا لاصول الصناعة وتعليمات جهاز الاشراف كامل مما جميعه .	مقط	٢		

مع مراعاة بعض الملاحظات لدورات المياه:

- تعديل الدورات من ٤ دورات الى ٣ دورات للتوسعه ومراعاة الادوار الاقل من ٣ دورات وجعل الدورات مماثله الادوار .
- تعديل الشبائيك الموجوده بالطرقات الى شبائيك الوميتال .
- تعديل مناسيب الارضيات فى الدور الارضى ليكون منسوب واحد ومراعاة كفيته دخول وخروج ذوي الاحتياجات الخاصه

المدير العام

١٩٠٤٢
١٨

مهندس مدير الادارة

١٨/١٢/٢٠٢٢
١٨

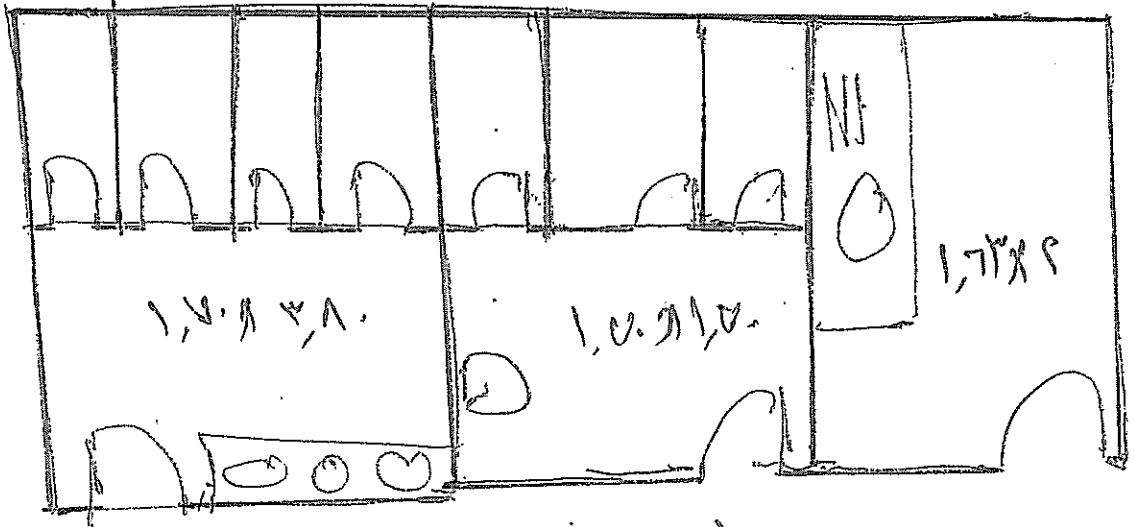
ادارة الصيانة/ الادارة العامة للشئون الهندسية

ZU5023PR02F01

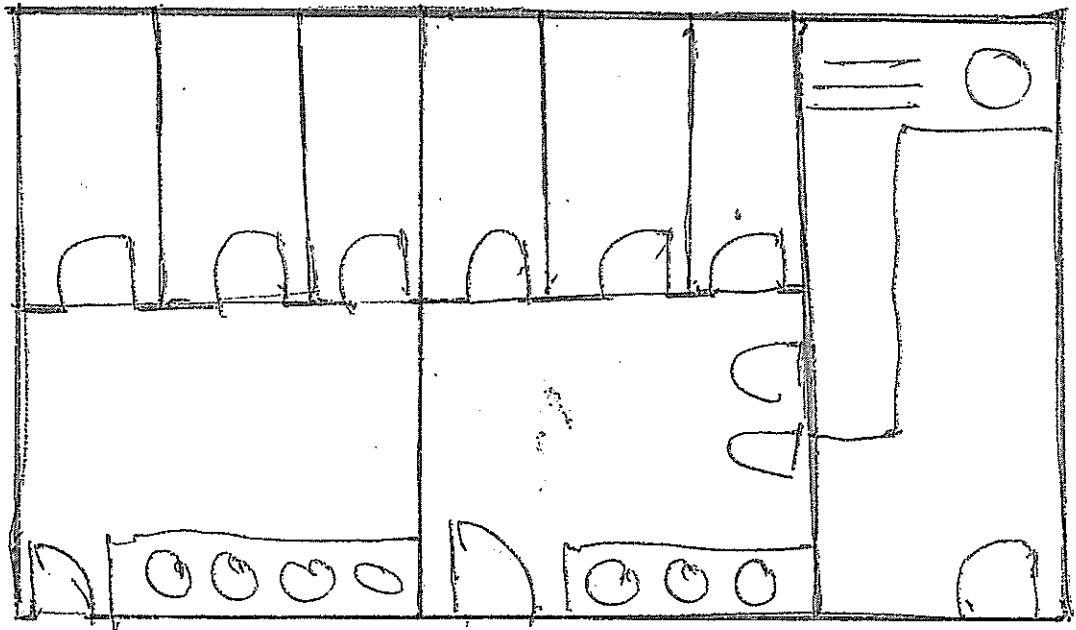
د. محمد حاتم

تصميم زوايا صياح عين لفاعل بكلمة الفجر المشهور

البنجاع الى طلوع



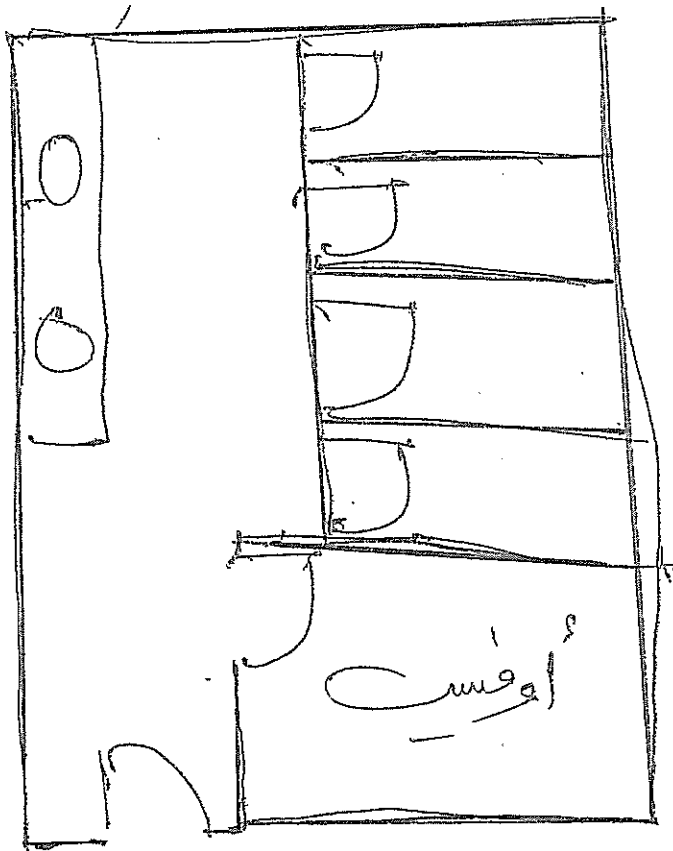
الوضع الحالي



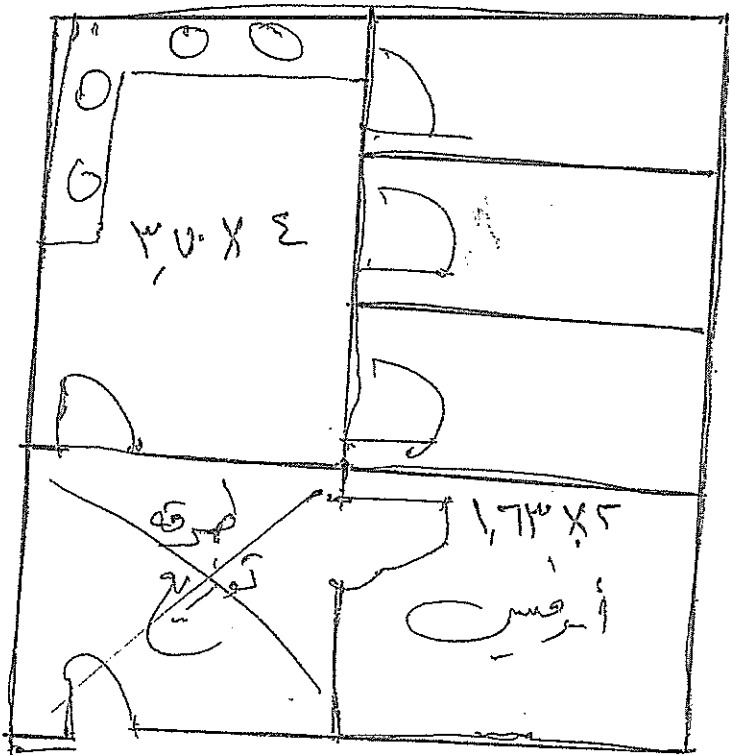
الوضع ~~الحالي~~ الجديد

١,٧.٨ ٣,٨.

الكتاب الآتية



الوضع الكلي



المطبخ

W >

الأعمال الكهربائية

أولا الشروط العامة و المواصفات:

- إن الكميات المذكورة في قائمة الكميات هي الكميات التقديرية للأعمال ، وتجرى المحاسبة على أساس الكميات الفعلية التي يتم تنفيذها على الطبيعة وحسب حاجة الموقع وتوجيهات جهة الاشراف دون اعتراض ويراعى عند وضع الأسعار عدم تحميل بند على بند وإذا تم ذلك فيتحمل المقاول تبعات ذلك دونما اعتراض و لا يحق له المطالبة بأى تعويض في حال طلب تنفيذ اعمال ذات سعر منخفض وحسب حاجة الموقع .
- تعتبر المقاييسات والمواصفات مكتملة لبعضها البعض والتوريد يجب أن يكون شاملا لها جميعا حسب أصول الصناعة الممتازة وطبقا للكوود المصرى وطبقا للمواصفات المذكورة فيما بعد .
- لا يحق لمقاول العملية المطالبة بأى تعويض فى حالة الحاجة الى الغاء بند أو أكثر من مقاييسة الأعمال.
- لا يتم تغطية أى أعمال أو حجبها عن النظر بدون اعتماد جهة الاشراف و على المقاول اتاحة كل الفرص للمهندس لفحص أى عمل على وشك التغطية أو الحجب عن النظر و على المقاول اخطار المهندس مقدما بوقت كاف بأن هذا العمل جاهز للفحص أو على وشك ذلك.
- لجهة الاشراف الحق بمراجعة أعمال المقاول بأى وقت أثناء مراحل التنفيذ و لها حق المراجعة للأعمال التي قد يترتب عليها أية أضرار و يكون على المقاول تنفيذ الملاحظات التي يتسلمها له المهندس و كذلك اصلاح أو استبدال المهمات التي يسلمها له المهندس و كذلك اصلاح او استبدال المهمات التي يثبت من واقع المراجعة أنها تستوجب ذلك.
- على المقاول التاكيد من أن مقاسات كافة الأجهزة والمعدات الكهربائية المذكورة فى عطائه مناسبة لما هو مخصص لها من الأماكن المخصصة لها دون أى تعديل لها كذلك لا يحق له المطالبة بأى زيادة فى الأسعار نتيجة عدم مطابقة تلك الأجهزة للاماكن المتاحة لها.
- على المقاول اتخاذ جميع الإجراءات اللازمة لحماية وتغطية الأعمال المختلفة التي تم تنفيذها من التلف أو الضرر أو التكسير طوال مدة تنفيذ الأعمال الأخرى وذلك لحين التسليم الابتدائي.
- تشمل الأسعار إعادة الشيء لأصله فى الحالات التي ينطبق عليها ذلك.
- عند الانتهاء من العمل تختبر جميع الأعمال الكهربائية والأنظمة المختلفة قبل الاستلام الابتدائي على نفقة المقاول للتأكد من مطابقتها و إتمامها حسب المواصفات القياسية ومن قيامها بعملها بشكل جيد ويكون ذلك فى حضور جهة الاشراف وعلى المقاول ان يقدم الأجهزة والمعدات والعمالة اللازمة لإجراء هذه الاختبارات والتي تطلبها لجنة الاستلام للقيام بالاختبارات. وإذا اتضح وجود عيوب بأى جزء من هذه الأنظمة فيكون المقاول مسئول عن استبداله بأخر جديد من نفس النوع الذى سبق اعتماده ولا يقبل إصلاحه بدلا عن ذلك ولا يترتب على ذلك أى تكاليف إضافية على الجهة المالكة.
- تشمل الاثمان جميع المواسير المعزولة لمرور الخطوط والكابلات والاسلاك الكهربائية داخلها والحمالات والارفف التي تتركب عليها الكابلات والاقفزة المعدنية للمواسير كما تشمل اثمان الدوائر

المدير العام

رئيس قسم

استاذ

4

5/1

الأعمال الكهربيه

والخطوط الكهربائيه والعوازل الحامله واللحامات والوصلات ومسامير الرباط وصناديق النهايات وقطع الاتصال النهائيه ونهايات الوصلات والكابلات والمواد العازله والاشرطه وقصدير اللحام وخلافه ما لم تغطى ذلك فى بنود المقاييسه.

- تشمل الأسعار الوارده فى جدول الأسعار تكاليف التوريد وكافه المصاريف للتسليم بالموقع وأيضا التركيب والاختبارات والضمان لمدة عام (ما لم يذكر خلاف ذلك) من تاريخ التسليم الإبتدائى.
- تشمل الأسعار كافه الأعمال التى لم ترد صراحة فى المواصفات أو جدول الأسعار أو فى الرسومات اللازمه لإتمام العمليه حسب الأصول الفنيه المقرره والمواصفات لتركيب وتشغيل جميع الأجهزة والمهمات.
- تشمل الأسعار كافه الأعمال المدنيه المطلوبه لتنفيذ الأعمال.
- تشمل الأسعار النقر فى الخرسانه والدق فى الأماكن المسموح بها مع عمل التغطيات اللازمه وإصلاح البياض والدهانات والأرضيات أو أى تلفيات بهذه الأعمال بعد أعمال التشطيب.
- على المقاول ان يقدم اسعاره على اساس ان يكون النظام متكاملًا قابل للتشغيل وفق المواصفات وفى حال وجود بنود لم يذكر صراحة بقائمه الاسعار وتعتبر لازمه لتشغيل النظام على المقاول اخذها فى الاعتبار عند التسعير.
- على المقاول أن يقدم عينات من جميع المهمات والأدوات الكهربائيه المستخدمه فى العمليه قبل التنفيذ بوقت كاف لاعتمادها من جهة الإشراف وسيكون المقاول مسئولًا عن أى أدوات أو معدات أو أجهزة تركيب بدون اعتماد وعموما لا يتواجد فى العمليه إلا الأدوات والمعدات والأجهزة المعتمده فقط.
- يجب أن تكون جميع الأدوات متماثله فى المشروع من نوع واحد ولا يجوز الخلط بين عدة أنواع ما لم يذكر خلاف ذلك فى جداول الفئات والأسعار.
- يجب استخدام مواسير منفصله لكل من (دوائر الاضاء-البرايز – دوائر القوى....الخ).
- يجب الإلتزام بتنفيذ جميع اشتراطات وتعليمات الكود المصرى .
- فى حالة ورود بنود بالمقطوعيه فى المقاييسه المطروحه فعلى المقاول إعداد الدراسه اللازمه للأعمال و التى تشتمل على كميات للبنود المختلفه وأسعار فئات هذه البنود المذكوره بالكراسه المطروحه وكذا أى بنود أخرى يرى المقاول إضافتها ثم يتقدم المقاول فى عطائه بسعر بالمقطوعيه لهذه الأعمال وتكون أسعار الفئات المذكوره ليتم محاسبه المقاول بمقتضاها طبقا لما يتم تنفيذه على الطبيعه مع ملاحظه أن أسعار هذه المقطوعيات التى يتقدم بها المقاول فى عطائه هى الحد الأقصى الذى يتقاضاه المقاول نظير تنفيذ جميع الأعمال حتى الاستلام الإبتدائى مهما طلب منه من تعديلات قبل أو اثناء التنفيذ طالما كانت هذه التعديلات من نفس موقع الأعمال المطروحه.

المدير العام

رئيس قسم

مدير

مقاييس تقديرية عن : صيانة حمامات مبنى المعامل بكلية الطب البشرى

الأعمال الكهربائية

رقم البند	بيان الأعمال	الفئة	الكمية	الفئة بالجنيه	الإجمالى بالجنيه	ملاحظات
	<p><u>ملاحظات</u></p> <ul style="list-style-type: none"> • محمل على جميع البنود فك وحدات الاضاءة القديمة و تسليمها للمخازن. • محمل على كامل المقاييس كافة ما يلزم من تعديل لمسارات دوائر الاضاءة (اسلاك- مواسير) و التى لن يتم احلال و تجديد اسلاك التغذية بها و ذلك حتى و لو لم ترد صراحة بالمقاييس • <u>الكشافات</u> : السويدى ايجى لاكس او ما يماثلها. • <u>البلافونيرة</u> : السويدى ايجى لاكس (بورتو مارينا) او ما يماثلها . • <u>اللمبات</u> : كانيون السويدى او اليوس أو ما يماثلها. • <u>الأسلاك و الكابلات</u> : السويدى للكابلات أو ما يماثلها. • <u>البرايز و المفاتيح</u> : بيشينو سوليدا أو ما يماثلها. 					
١	<p>بالعدد: توريد و تركيب و تشغيل و اختبار كشاف اضاءة ضد الرطوبة ٢ لمبة ليد ١٢٠ سم. ومحمل على البند كافة ما يلزم لنهو الأعمال على الوجه الأكمل طبقا لأصول الصناعة و كامل مما جميعه.</p>	عدد	٥٨			
٢	<p>بالعدد: توريد و تركيب و تشغيل و اختبار بلافونيرة مقاوم للأتربة و الرطوبة الجسم الخارجى للكشاف مصنوع من مادة البولى الكربونيت بعدد ٢ لمبة ليد قدرة ١٢ وات. ومحمل على البند كافة ما يلزم لنهو الأعمال على الوجه الأكمل طبقا لأصول الصناعة و كامل مما جميعه.</p>	عدد	٨			

المدير العام

رئيس القسم

مقاييس تقديرية عن : صيانة حمامات مبنى المعامل بكلية الطب البشرى

الأعمال الكهربائية

			عدد	٣٠	بالعدد: توريد وتركيب واختبار دائرة لتغذية مخرج كشف أو أكثر بأسلاك (٢*١)٢ مم داخل المواسير الموجودة بالفعل و كذا إذا لزم الأمر استحداث أو تعديل مسارات حسب تعليمات جهاز الاشراف او تمديد مواسير تكون من نوعية PVC المقاومة للحريق بيت الهندسة او ما يماثلها بمقاس ٢٠ مم و محملة على البند و البند يشمل كافة ما يلزم لانهاء الاعمال على الوجه الاكمل و البند كامل مما جميعه.	٣
			عدد	٣٠	بالعدد: توريد وتركيب واختبار بريزة شوكو بلون مناسب حسب طلب جهة الاشراف مفردة ١٦ أمبير- ٢٢٠ فولت مقاومة للرطوبة و العوامل الجوية و محمل عليها قطعة مفتاح اناارة للتحكم فى البريزة و محمل على البند العلبة والشاسية واللقة و الوجه من النوع البلاستيك المقاوم وبلون ملائم أعمال الديكور وكافة مايلزم طبقا للمواصفات الفنية وأصول الصناعة وكامل مما جميعه.	٤
			عدد	١٨	بالعدد: توريد وتركيب واختبار دائرة فرعية لتغذية مأخذ كهربى أو أكثر بأسلاك (٤*١)٣ مم نحاس معزول داخل مواسير لا تقل عن ١٦ مم من PVC ومحمل على البند كل مايلزم من ادوات التثبيت وعلب الشد أو الإتصال على أن يتم اللحام عن طريق روزنات مع التوصيل لا قرب بواط و البند يشمل كافة مايلزم طبقا للمواصفات الفنية وأصول الصناعة وكامل مما جميعه واعاده الشئ لاصله.	٥
			عدد	٤٠	بالعدد: توريد وتركيب دائره لتغذية مخرج شفاط بأسلاك قطاع (٢*٢) مم داخل مواسير او خراطيم لا تقل عن ١٦ مم و محمل على البند مفتاح اناارة للتحكم بشفاطين على الاكثرو محمل كذلك كافة ما يلزم لنهوا الأعمال على الوجه الاكمل طبقا لأصول الصناعة و كامل مما جميعه.	٦

المسؤول
/

رئيس قسم
/

المسؤول
/

مقايسة تقديرية عن : صيانة حمامات مبنى المعامل بكلية الطب البشرى

الأعمال الكهربائية

			عدد	16	بالعدد: توريد وتركيب وتشغيل واختبار دائرة لتغذية مخرج سخان بأسلاك 3(4x1) مم 2 نحاس معزول فى وحتى لوحة التوزيع PVC مواسير لا تقل عن 20 مم من مباشرة ومحمل على البند البريزة القوى 16 أمبير و مفتاح بيتشينو 30 أمبير داخل الحائط و كافة مايلزم طبقا للمواصفات الفنية وأصول الصناعة وكامل مما جميعه.	7
			عدد	34	بالعدد: ت ت خزنة ماجيك بالشاسية بيتشينو	8
			عدد	40	بالعدد: ت ت قطعة (مفتاح او بريزة 10 أمبير)	9
			عدد	34	بالعدد: ت ت وجه بشكل ديكورى من النوع البلاستيك العريض (فتحة او اثنين او ثلاثة)	10
			م.ط	10	بالمتر الطولى: توريد وتركيب دكت بلاستيكي 2 سم 2x سم	11
إجمالي الأعمال الكهربائية						

المدير العام
/

رئيس القسم
/

المهندس