



كراسة الشروط ومواصفات الفنية

بخصوص: بخصوص: المناقصة العامة

لعملية: عمل قواطع امام المدرجات بالدور الاول والثاني علوى

بالمبنى التعليمى بكلية الطفولة المبكرة

الجلسة ١٠/٢٠٢٣
١

* يتم ختم كراسة الشروط بختم الشركة وإعادتها في المظروف الفنى مرة اخرى ولا يعتد بالكراسات الغير معتمدة *



كراسة الشروط والمواصفات بخصوص: المناقصة العامة

لعملية : عمل قواطع امام المدرجات بالدور الاول والثانى علوى بالمبنى
التعليمى بكلية الطفولة المبكرة
جلسة / / 2023

أولا – الشروط العامة

- (1) يجب على مقدمى العطاءات معاينة الموقع على الطبيعة وأنه يقبل جميع الشروط.
- (2) المقايسة التقديرية والتصميمات الهندسية للأعمال موضوع المناقصة المعدة قبل الادارة العامة للشئون الهندسية .
- (3) على مقدمى العطاءات ختم كراسة الشروط بختم الشركة واعادتها فى المظروف الفنى مرة اخرى وهذا يعتبر موافقة من الشركة على جميع الشروط الموجودة بالكراسة .
- (4) يحظر على العاملين بالجهات التى تسرى عليها احكام القانون رقم 182 لسنة 2018 التقدم بالذات أو الواسطة بعطاءات أو عروض لهذه المناقصة كما لايجوز تكليفهم بالقيام باعمال خاصة بالمناقصة أو الشراء منهم .
- (5) تسرى احكام القانون رقم (182) لسنة 2018م باصدار قانون تنظيم التعاقدات التى تبرمها الجهات العامة والقانون رقم (5) لسنة 2015م بشأن تفصيل المنتجات الصناعية المصرية فى العقود الحكومية ولانحته التنفيذية على كراسة الشروط والمواصفات والعقد المبرم.
- (6) يلتزم مقدم العطاء بتقديم الشهادة الدالة على استيقا نسبة المكون الصناعى المصرى الصادرة من اتحاد الصناعات المصرية والمعتمدة من الهيئة العامة للتنمية الصناعية عند تقديم عطائه، وتكون ضمن المستندات الواجب ارفاقها بالمظروف المالى ((التزام على الشركات الحاصلة على تلك الشهادة)) (مادة (7) من اللائحة التنفيذية للقانون رقم (5) لسنة 2015))
- (7) يتم اعفاء المنشآت الصغيرة والمتناهية الصغر من نصف التأمين الأبدانى ومن نصف التأمين النهائى اذا كان المنتج الصناعى محل التعاقد مستوفيا لنسبة المكون الصناعى المصرى وترد القيمة المشار اليها عند تقديم تلك الشهادة . (مادة رقم (7) من القانون رقم (5) لسنة 2015))
- (8) التزام مقدمى العروض بالتسجيل على بوابة التعاقدات العامة (مادة رقم (85) من القانون رقم 182 لسنة 2018م))
- (9) الالتزام التام بقرار رئيس مجلس الوزراء رقم 122 لسنة 2015 م الذى يتضمن عدم الشراء من المنتج المستورد فى حالة وجود بديل محلى ، وعلا ان يتم الرجوع فى هذا الشأن لكل من هيئة التنمية الصناعية وهيئة المواصفات والجودة ووزارة الدولة للانتاج الحربى للوقوف على مدى توافر الصنف مع المنتج المحلى من عدمه.
- (10) عمل التصاريح والترخيص المطلوبه من الجهات المختصة

ثانيا – شروط تقديم العطاءات

- (1) تقدم العطاءات باسم السيد الأستاذ / أمين عام الجامعة – داخل مظروفيين أحدهما فنى وآخر مالى موقعة من أصحابها على نموذج العطاء .
- (2) يجب أن يثبت على مظروفي العطاء الفنى والمالى نوعية من الخارج على ان يوضع المظروفيين داخل مظروف مغلق بطريقة محكمة – ويكتب عليه السيد الأستاذ (أمين عام الجامعة – الإدارة العامة للمشتريات والمخازن) .
- (3) يجب أن يحتوى المظروف الفنى على تأمين ابتدائى قدره 4000جنيه (فقط اربعة الاف جنيهه لا غير) يسدد نقدا أو بخطاب ضمان ابتدائى بنكى صادر من أحد البنوك المصرية المعتمدة – غير مشروط وفي الحدود المصرح بها – على أن يكون الخطاب سارى لمدة أربعة أشهر تبدأ من تاريخ فتح المظاريف الفنية – على أن يزداد التأمين الابتدائى إلى نسبة 5% عند الرسو كتأمين نهائى .
- (4) فترة سريان العطاء ثلاثة شهور تبدأ من تاريخ فتح المظاريف الفنية.
- (5) كما يجب أن يرفق بالمظروف الفنى :
 - i. اصل شهادة بيانات مؤقتة صادرة من الإتحاد المصرى لمقاولى التشييد والبناء – سارية .
 - ii. صورة من البطاقة الضريبية.
 - iii. آخر إقرار ضريبي.
 - iv. صورة من السجل التجارى .
 - v. صورة من التسجيل بالضريبة على القيمة المضافة.
 - vi. صورة من سابقة اعمال مماثلة لهذه العملية ومعتمدة من من جهة حكومية أو قطاع حكومى .



- vii. عند تقديم عطاء من منشأة تجارية لأكثر من شخص واحد فيجب أن ترافقه صورة من عقد المشاركة والنظام الاساسى للشركة ومن له حق التوقيع .
- viii. أقرار بمعاينة الموقع معاينة نافية للجهاالة .
- ix. البرنامج الزمنى للتنفيذ ومدته.
- x. التسجيل على الفاتورة الالكترونيه.
- (6) تحدد يوم الموافق / / 2023 م الساعة الثانية عشر ظهرا موعدا لجلسة فتح المظاريف الفنية

ثالثا - الشروط المالية

- (1) يجب أن يحتوى المظروف المالى على قوائم الأسعار وطريقة السداد على أن تكون الأسعار شاملة القيمة المضافة.
- (2) على مقدمى العطاءات مراعاة مايلى في اعدادة لقائمة الأسعار (جدول الفئات) التى يتم وضعها داخل المظروف المالى .
- i. تكتب أسعار العطاء بالحبر الجاف رقما وحروفا باللغة العربية ويكون سعر الوحدة في كل صنف ماهو مدون بجدول الفئات عددا أو وزنا أو غير ذلك دون تغير او تعديل في الوحدة - ويجب أن تكون قائمة الأسعار مؤرخة وموقعة من مقدم العطاء.
- ii. لا يجوز لمقدم العطاء شطب أى بند من بنوده أو من المواصفات الفنية أو إجراء تعديل فيه مهما كان نوعه .
- iii. لا يجوز الكشط أو المحو في جدول الفئات - وكل تصحيح في الأسعار او غيرها يجب إعادة كتابته رقما وحروفا والتوقيع .
- iv. إذا رغب مقدم العطاء في إبداء أية ملاحظات خاصة بالنواحي الفنية فثبتت في كتاب مستقل يتضمن المظروف الفنى .
- v. لا يلتفت إلى أى إهداء من صاحب العطاء لحصول خطأ في عطائه إذا قدم بعد فتح المظاريف الفنية .
- vi. إذا سكت مقدم العطاء عن تحديد سعر البند - لوجه الحق أن توضع للبند الذى سكت مقدم العطاء عن تحديد فنتة - أعلى فنة لهذا البند في العطاءات المقبولة وذلك للمقارنة بينة وبين سائر العطاءات فإذا أرسيت عليه المناقصة فيعتبر إنة إرتضى المحاسبة على اساس أقل فنة لهذا البند في العطاءات المقبولة ودون أن يكون له حق المنازعة في ذلك .
- vii. لا يعتد لاي عطاء أو تعديل فيه يرد بعد الميعاد المذكور ولايسرى ذلك على أى تعديل لصالح الجهة الاداريه يقدم من صاحب اقل العطاءات المطابقة للشروط والمواصفات طالما انه لا يؤثر على اولوية العطاء.

رابعا : صرف المستخلصات

- (1) يتم صرف المستخلصات طبقا لنصوص وأحكام القانون 182 لسنة 2018 م بشأن المناقصات والمزايدات ولائحة التنفيذية وتعديلاته
- (2) على المقاول تقديم مستخلص شهري عن الاعمال التى تم تنفيذها .

خامسا : شروط الاشراف الهندسى ومدة التنفيذ

- (1) الاشراف الهندسى على المشروع / من قبل الاداره العامه للشئون الهندسيه بجامعة الزقازيق .
- (2) الشركة مسؤولة مسئولية كاملة (مدنيا -أو جنائيا) عن اى اضرار أو خسائر ناجمة أثناء التنفيذ.
- (3) تلتزم الشركة التى سوف يرسو عليها العطاء بتواجد مهندس نقابى متخصص للاشراف على الاعمال المطلوبة يوميا ، وفى حالة تغيبه سيتم خصم مبلغ متتان جنية عن كل يوم غياب من مستحقات الشركة .
- (4) مدة تنفيذ العملية : (ثلاثة اشهر) تبدأ من تاريخ إستلام الموقع خالى من الموانع .

سادسا : الشكاوى والمخالفات

- (1) لا يجوز تجزئة العطاء بين أكثر من مقاول والعطاء وحدة واحدة لا تتجزأ .
- (2) في حالة إخلال الجهة بإحكام قانون تنظيم المناقصات والمزايدات الصادر بالقانون رقم 182 لسنة 2018 ولائحة التنفيذية بحق لصاحب الشأن التقدم بشكواة الى مكتب التعاقدات الحكومية للنظر والبث في الشكوى وتسوية الخلافات ويكون تقديم الشكوى للمكتب المذكور وفقا للمواعيد التالية .

الحالة	المدة المسموح بها
شكاوى متعلقة بإجراءات الطرح وكراسة الشروط	قبل الموعد المحدد لفتح المظاريف الفنية بيومى عمل على الأقل
شكاوى متعلقة بالبت الفنى	قبل الموعد المحدد لجلسة فتح المظاريف المالية بيومى عمل على الأقل



شكاوى متعلقة بالبيت المالى	قبل الموعد المحدد للتعاقد بيومى عمل على الأقل
شكاوى متعلقة بدخول إجراءات التعاقد حيز التنفيذ	يتم تقديمها بعد يومى عمل على الأكثر من صدور القرار الذى يتضرر منه الشاكي

❖ تخضع هذه المناقصة لنصوص وأحكام القانون 182 لسنة 2018 بشأن تنظيم التعاقدات التى تبرمها الجهات العامة ولائحته التنفيذية الصادرة بقرار وزير المالية رقم 692 لسنة 2019.





المقايسة التقديرية

بخصوص: المناقصة العامة

لعمل قواطع امام المدرجات بالدور الاول والثاني علوى

بالمبنى التعليمى بكلية الطفولة المبكرة

جلسة / / 2023

* يتم ختم المقايسة التقديرية بختم الشركة وإعادتها فى المظروف المالى مرة اخرى ولا يعتد بالكراسات الغير معتمدة *



جامعة الزقازيق
الإدارة العامة للشئون الهندسية
قسم الصيانة

مقاييس تـيـريـة عن تقسيم قواطيع بالدور الاول والثاني علوى بالمبنى التعليمى بكلية الطفولة المبكرة

يتم اعتماد جميع العينات من قبل الادارة العامة للشئون الهندسية

البند	م	بيان الاعمال	الوحدة	الكمية	السعر	الاجمالي
بالمتر المسطح توريد وعمل مباتي بالطوب الابيض خفيف الوزن مطعم بالطوب الطفلى						
١		بالمتر المسطح توريد وعمل مباتي بالطوب الابيض خفيف الوزن كثافة لا تزيد عن ٠.٥ طن على المتر المكعب مقاس ١٠×٢٠×٦٠ اسم والطفلي المفرغ من نوع معتمد يتم اعتماده قبل التوريد (يتم عمل صفيين من الطوب الخفيف وحزامين من الطوب الطفلي المفرغ وصولا الى نهاية الحائط مكونة من محتوى ٣٠٠ كجم اسمنت بورتلاندي على المتر المكعب رمل والفئة تشمل عمل السقالات اللازمة وكذلك تكسير البلاط اسفل المباني مع رفع الرمال وصولا الى مستوى سطح البلاط حسب المواصفات الفنية وتعليمات جهاز الاشراف كامل مما جمية .	م ^٢	١٣٠		
بالمتر المسطح توريد وعمل بياض اسمنتى داخلى						
٢		بالمتر المسطح توريد وعمل بياض تخشين للحوائط الداخلية والاسقف والكمرات بسمك ٢ سم مع تكسير القديم بمونة مكونة من ٣٠٠ كجم اسمنت بورتلاندي عادي على المتر المكعب رمل وفئة البند تشمل عمل طرطنة عمومية بمونة الاسمنت والرمل ٤٠٠ كجم اسمنت على المتر المكعب رمل مع الخدمة الجيده بالمحاره وحسب المواصفات الفنية وتعليمات جهاز الاشراف ويحمل على السعر عمل السقالات اذا لزم الامر مع نقل المخالفات الى المقالب العمومية كامل مما جمية	م ^٢	٢٦٠		
توريد وعمل دهانات كيماتون للحوائط الداخلية (تأسيس)						
٣		بالمتر المسطح توريد وعمل دهانات كيماتون للحوائط الداخلية بيوية البلاستيك الجاهزة من مصانع معتمدة لزوم الحوائط والدهانات مكونة من وجهة تحضيرى من بادئ بلاستيك معتمد (سيلر) وذلك بعد نظافة السطح جيدا وشفرة لازالة اي شوائب عالقة ثم يتم عمل سكينتين معجون احداها اقية والاخرى راسية مع الصفرة بعد كل سكينه معجون ويجب تلوين السكينه الثانية لتمييزها عن السكينه الاولى اذا طلب ذلك مع مراعاة ان يكون التلوين من نفس خامات بوية البلاستيك وكذا استخدام معجون بلاستيك جاهز ومعتمد علي ان يتم تسليم كل سكينه معجون لجهاز الاشراف ثم يتم عمل وجه بيوية البلاستيك المخفف بنسبة لا تزيد عن ١٠ % مياة للبطانة ثم يتم عمل وجهين بيوية البلاستيك الجاهز باللون المطلوب مع اعتماد عينة المواد والالوان قبل التوريد مع نهو البند كاملا طبقا للمواصفات الفنية واصول الصناعة وتعليمات جهاز الاشراف.	م ^٢	٢٧٠		
بلاط سيراميك ارضيات حسب الالوان والمقاسات المطلوبة محمل عليه تكسير القديم						
٤		بالمتر المسطح توريد وتركيب بلاط سيراميك للارضيات حسب المقاسات والالوان من اجود صنف فرز اول (كيلوباترا) او مايمائته ويتم اعتماد اللون والنوعية قبل التوريد سمك ٨ مم ويكون ذو بريق لامع وعالى المقاومة للبرى مع عمل فرشاة رمل تحت البلاط حسب السمك المطلوب يلصق بمونة اسمنتية ٣٥٠ كجم / م ^٢ وتسقى اللحامات بلباني الاسمنت مضاف اليها	م ^٢	٣٠٠		

المدير العام

مدير الادارة

مهندس



جامعة الزقازيق
الإدارة العامة للشئون الهندسية
قسم الصيانة

مقاييس تقديرية عن تقسيم قواطع بالدور الاول والثاني علوى بالمبنى التعليمى بكلية الطفولة المبكرة

يتم اعتماد جميع العينات من قبل الادارة العامة للشئون الهندسية

البند	م	بيان الاعمال	الوحدة	الكمية	السعر	الاجمالي
		مادة اديبونيد والبند محمل عليه تكسير القديم وما اسفله باى سمك والبند يشمل نقل ناتج التكسير وما اسفله باى سمك الى المقالب العمومية مع عمل وزره تحسب بالمتر المسطح وحسب المواصفات الفنية وتعليمات جهات الاشراف (كامل مما جميعه)				
تركيب قواطع ثابتة فضي						
٥		بالمتر المسطح توريد وتركيب قواطع الوميتال PS شامل الابواب المطلوبة ومن اجود القطاعات مثل PS او مايمائثة والبند محمل عليه الحلق الخشب والدهان باللاكيه والتثبيت بالكانات والتجليد فايبر ٤مم والتجليد زجاج ابيض شفاف سمك ٦مم والقوائم الرئيسية كل ٨٠سم والعوارض كل ١ متر والقدم السفلية بارتفاع ١٢سم والوسطي والعليا ١٠سم والفئة تشمل جميع مستلزمات التركيب والتثبيت والبند يشمل التثبيت فى قواطع المبانى والهيكل وكذلك الاكر والكوالين والترابيس مع نهو العمل كاملا طبقا للمواصفات الفنية وتعليمات الشركة المنتجة وتعليمات جهاز الاشراف كامل مما جميعه	٢م	١٠٠		
رخام ٢/٤ لزوم السلالم						
٦		بالمتر الطولي توريد وتركيب درج رخام ٢/٤ لزوم السلالم ومطابق تماما على الطبيعه وباللون المطلوب الابيض (ادفو) وفئة البند تشمل فك القديم التالف والمحافظة عليه سليما بهدف اعادة تركيبه كمرمات في اماكن اخري ومحمل على البند عمل التلابيس على الجانبين والجلي والصقل والتلميع والوزرات من الجانبين بارتفاع ١٥ سم والبند يشمل تكسير القديم ونقل المخلفات للمقالب العمومية ونهو البند حسب اصول الصناعات وتعليمات جهاز الاشراف كامل مما جميعه .	م ط	١٢		
اعادة تركيب رخام سلالم						
٧		بالمتر الطولي في حالة فك ما سبق فى البند رقم (٦) من رخام سليم يتم تركيبه وترميمه في اماكن يحددها جهاز الاشراف كامل مما جميعه حسب تعليمات المهندس المشرف	م ط	٨		
بالمتر المسطح توريد وتركيب ابواب خشب بمقاسات مختلفة						
٨		بالمتر المسطح توريد وتركيب ابواب خشب بمقاسات مختلفة بالمواصفات الاتية : ١- جميع حشوات الخشب الموسكى تام الجفاف خالى من العقد الخشبية والتشققات ٢- جميع حشوات الخشب الموسكى سمك ابوصة ٣- القطاعات الخشبية للراس العليا والقوائم مقاس (٢*٤) ابوصة ٤- الراس السفلي مقاس ٨*٢ ابوصة ٥- تجليد قشرة أرو سمك ٥سم ٦- حلوقة الابواب قطاع ٦*٢ ابوصة في الحوائط سمك ٥ طوية ٧- تستخدم الخردوات مثل الأكر والكوالين والشناكل والترابيس والمقايض والمفصلات من النحاس البرونزى . ٨- المفصلات المركبة لاتقل عن ثلاثة مفصلات من النوع العريض ويطول لايقبل عن ١٥ سم	٢م	١٨		

المدير العام

مدير الادارة

مهندس



جامعة الزقازيق
الإدارة العامة للشئون الهندسية
قسم الصيانة

مقايسة تقديرية عن تقسيم قواطع بالدور الاول والثانى علوى بالمبنى التعليمى بكلية الطفولة المبكرة

يتم اعتماد جميع العينات من قبل الادارة العامة للشئون الهندسية

البيد	م	بيان الاعمال	الوحدة	الكمية	السعر	الاجمالي
		٩- تثيت الحلوق على الحوائط بواسطة بواسطة كانات حديد موزعة كل ٥٠ سم ويطول لا يقل عن ١٥ سم مشقوقة الطرف ويحيش عليها بمونة الاسمنت والرمل بنسبة ١:١ ١١- يتم دهان ببوية السلاقون وجهان ثم الدهان ببوية اللاكية مع استخدام طبقتين معجون والصنفرة والتنشيط بوجهين لآكيه وباللون المطلوب كامل مما جميعه .				

المدير العام

مدير الادارة

مهندس

ادارة الصيانة/ الادارة العامة للشئون الهندسية

مقاييس تقديرية للأعمال الكهربائية تجهيز مكاتب للشئون الإدارية بكلية الطفولة المبكرة

الشروط والمواصفات الفنية

- ١- يراعى تنفيذ الأعمال وفق اصول الصناعة وطبق الشروط والمواصفات الفنية المرفقة بكل بند على حدة وكذا المواصفات الواردة بالمقاييس الإفرادية ومطابقة للمواصفات القياسية المصرية والكود المصري ويراعى اتباع تعليمات الجهة المشرفة ومندوبيها بكل دقة.
- ٢- يراعى توريد الأدوات والمهمات المراد تركيبها من اجود النوعيات في السوق المحلية.
- ٣- يراعى وضع الأسعار على هذا الأساس ومن الإنتاج المحلى.
- ٤- يراعى تقديم العينات للإعتماد قبل التوريد من جهة الإشراف بالإدارة الهندسية (قسم الكهرباء).
- ٥- لا بد من الأخذ في الإعتبار ان الكميات الواردة بالمقاييس المجمع أو الإفرادية تقديرية والعبرة بالمنفذ على الطبيعة وحسب حاجة كل موقع وتوجيهات جهة الإشراف دون اعتراض ويراعى عند وضع الأسعار عدم تحميل بند على بند وإذا تم ذلك فيتحمل المقاول تبعات ذلك بدون اعتراض في حال طلب تنفيذ اعمال ذات سعر منخفض وحسب حاجة الموقع.
- ٦- يراعى اعتماد جهاز التنفيذ للمقاول من جهة الإشراف وتقديم اللوحات والرسومات التنفيذية والتشغيلية للإعتماد قبل التنفيذ.
- ٧- محمل على جميع الأعمال (أعمال الحفر والنقر وإعادة المحارة والدهان وإعادة الوضع لأصله) بعد انتهاء اعمال الكهرباء.
- ٨- جميع الأعمال الغير وارده بمقاييس الأعمال ويحتاجها العمل تنفذ وفق اسعار الدراسة.
- ٩- يراعى معاينة الموقع على الطبيعة معاينة نافية للجهالة مع تقديم كتالوجات لجميع عناصر المشروع من كابلات وقواطع ولوحات للإعتماد قبل التوريد.

المدير العام

مدير قسم الكهرباء

مهندس



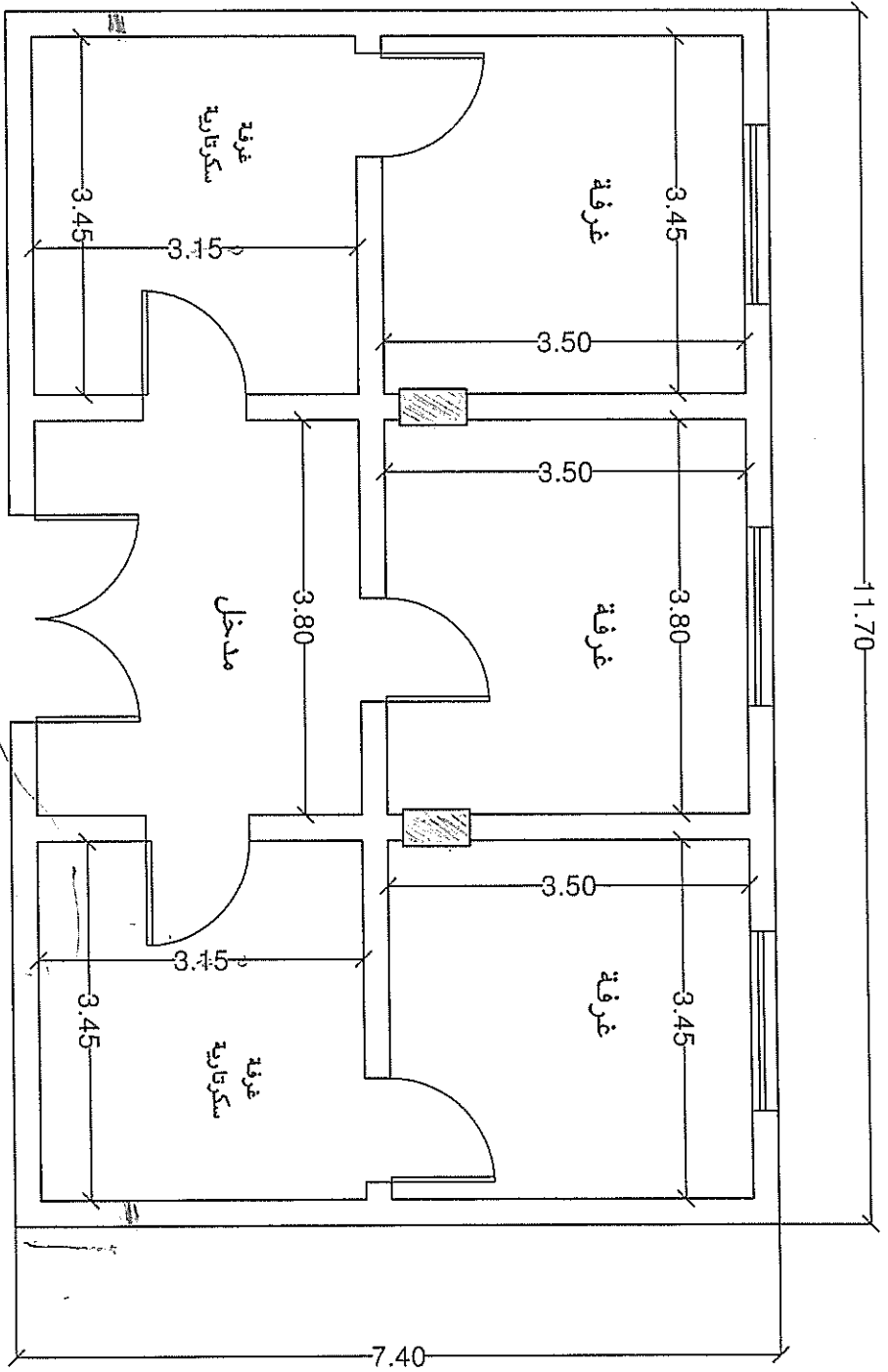
مقاييس تقديرية للأعمال الكهربائية
تجهيز مكاتب للشئون الإدارية بكلية الطفولة المبكرة

م	بيان الاعمال	الوحدة	الكمية	السعر	الإجمالي
١	بالعدد: توريد وتركيب واختبار دائرة تغذية عدة مخارج انارة داخل غرفة بأسلاك نحاس معزول ٢*٢ مم ٢ انتاج السويدي او ما يمثله داخل ماسورة PVC داخل او خارج الحائط انتاج بيت الهندسة او ما يمثله وذلك لتعديل تغذية الكشافات لتصبح بجوار الباب ومحمل على البند جميع ادوات الشد والتثبيت والتجميع واي اعمال تكسير اذا تطلب الأمر والبند وكامل مما جميعه.	عدد	٨		
٢	بالعدد: توريد وتركيب مروحة حائط ١٨ بوصة انتاج تورنيديو او ما يمثله والبند كامل مما جميعه	عدد	٨		
٣	بالعدد: توريد وتركيب واختبار مفتاح انارة مفرد انتاج بتشينو ماتكس أو ما يمثله في الجودة والبند يشمل القطعة والوجه والعلبة والشاسيه وكل ما يلزم للتوريد والتثبيت طبقا للمواصفات	عدد	٩		
٤	بالعدد: توريد وتركيب وتشغيل واختبار دائرة لتغذية مخرج تكييف بأسلاك نحاس معزول ٦x٢ مم ٢ انتاج السويدي او ما يمثله داخل ماسورة PVC داخل او خارج الحائط انتاج بيت الهندسة او ما يمثله حتى لوحة التوزيع مباشرة ومحمل على البند مفتاح فصل على الحمل ٣٠ أمبير وكافة ما يلزم طبقا للمواصفات الفنية وأصول الصناعة والبند كامل مما جميعه	عدد	١		
٥	بالعدد: توريد وتركيب واختبار دائرة فرعية لتغذية عدة مأخذ كهربية بأسلاك نحاس معزول ٤x٣ مم ٢ انتاج السويدي او ما يمثله داخل ماسورة PVC داخل او خارج الحائط انتاج بيت الهندسة او ما يمثله وذلك من المخارج وحتى لوحة التوزيع ومحمل على البند كل ما يلزم من ادوات التثبيت وعلب الشد أو الاتصال واي اعمال تكسير اذا تطلب الأمر مع التثبيت الجيد وكافة ما يلزم طبقا للمواصفات الفنية وأصول الصناعة على الا تزيد عدد المخارج في الدائرة الواحدة عن ١٠ مخارج والبند كامل مما جميعه.	عدد	٢		
٦	بالعدد: توريد وتركيب وتشغيل واختبار دائرة لتغذية جرس بأسلاك نحاس معزول ١x٢ مم ٢ انتاج السويدي او ما يمثله داخل ماسورة PVC داخل او خارج الحائط انتاج بيت الهندسة او ما يمثله حتى لوحة التوزيع مباشرة ومحمل على البند الجرس ومفاتيح الجرس وكافة ما يلزم طبقا للمواصفات الفنية وأصول الصناعة والبند كامل مما جميعه	عدد	٧		
٧	بالعدد: توريد وتركيب لوحة توزيع فرعية انتاج ABB او ما يمثله ومركب عليها الآتي: عدد ٣ لمبة بيان ١ قاطع ثلاثي اتوماتيك سعة ١٠٠ أمبير وبسعة قطع ٢٥ ك أ وبحمية حرارية متغيرة ومغناطيسية ثابتة MCCB ٣٦ قاطع مفرد اتوماتيك من ١٠ الى ٤٠ أمبير وبسعة قطع ٦ ك أ MCB واللوحة كاملة مما جميعه حسب المواصفات ومحمل عليها جميع اعمال الحفر والنقر والتثبيت مع إعادة الوضع لأصله	عدد	٢		
الإجمالي					

المدير العام

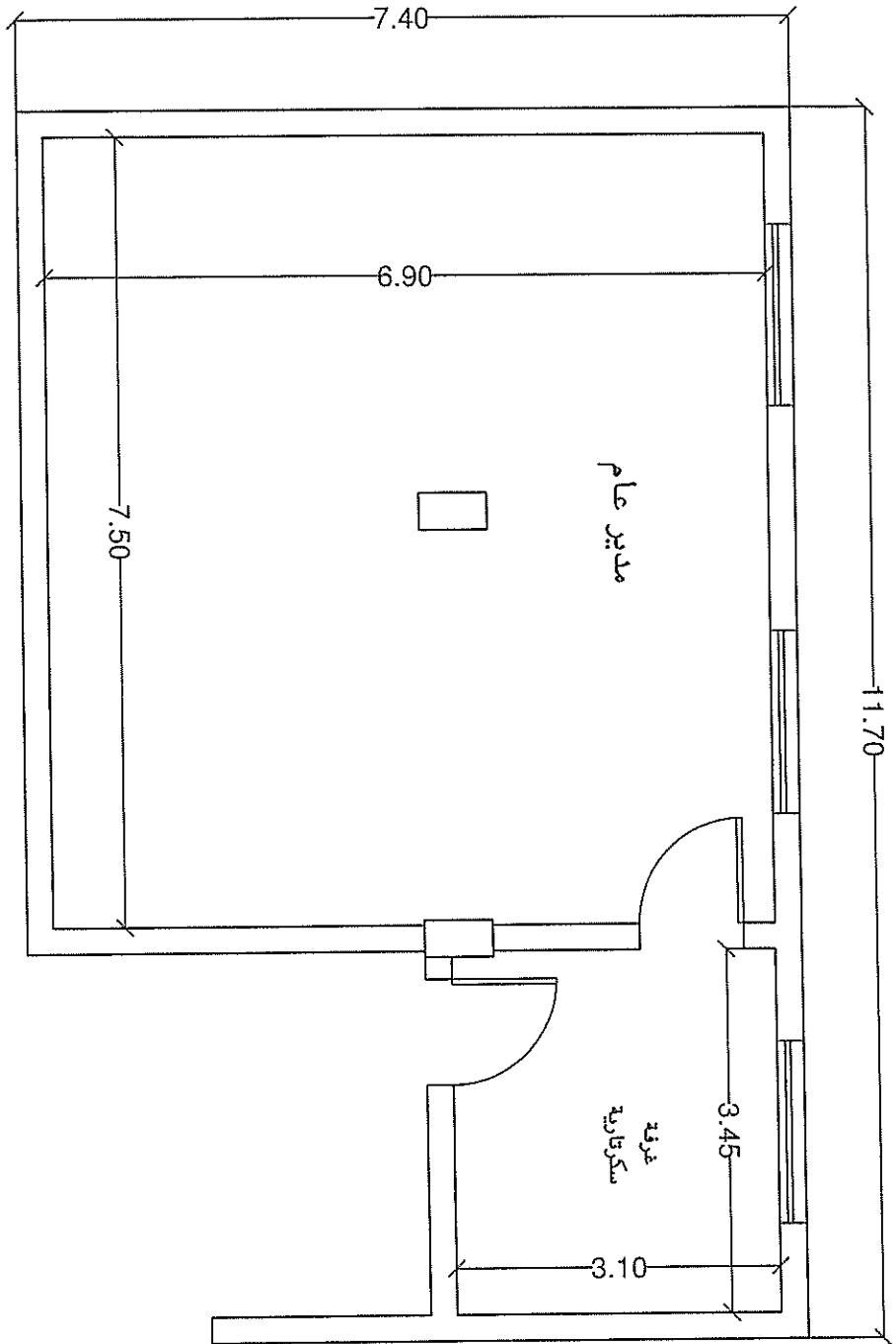
مدير قسم الكهرباء

مهندس



تحتفظ شركة التصميم بالجميع الحقوق محفوظة
 لا يجوز نشر أو إعادة إنتاج هذا التصميم
 بدون إذن كتابي مسبق من الشركة

الدور الثالث



تمت الموافقة على الخطة
بالتفصيل في اجتماع
الادارة بتاريخ ١٠/١٠/٢٠٠٥

الدور الثاني