



مستشفيات جامعة الزقازيق  
ادارة المشتريات والمخازن

طابع شهيد  
بقيمة  
٥ جنيهاً

قيمة الكراسة / ٢٩٩ جنيهاً  
التامين الابتدائي / ٢٠٠٠٠ جنيهاً

كراسة الشروط والمواصفات الخاصة بالمناقصة العامة  
لعمل بعض اعمال الصيانة والترميمات الهامة واللازمة  
بمستشفى الاطفال - قطاع السلام

جلسة C.C/A/٢٤

كراسة رقم ( )

اسم العميل ولقبه :  
عنوان العميل :  
رقم البطاقة الضريبية :  
رقم الملف الضريبي :  
المأمورية التابع لها :

مدير عام الادارة

رئيس القسم

الموظف المختص



Handwritten signature

Handwritten signature

الشروط العامة

- اولا: يتحدد نوع وحجم الاعمال الراسيه بموجب هذه المناقصه وفقا للمقاييسه التقديرية والرسومات المعده عن طريق الاداره الهندسيه وانها تحوى توصيفا كاملا لبنود العمليه وموقعها وكافة التفاصيل الاخرى
- ثانيا : تقدم العطاءات باسم السيد / مدير عام المستشفيات داخل مظروفين مغلقين احدهما فنى والاخر مالى موقعه من اصحابها على نموذج العطاء - ويجب ان يثبت على مظروفى العطاء المالى والفنى نوعه من الخارج على ان يوضع المظروفين داخل مظروف مغلق بطريقه محكمه ويكتب عليه السيد / مدير عام المستشفيات / اداره المشتريات
- ثالثا: يجب ان يحتوى المظروف الفنى على تامين اتدائى وقدره ( ) يسدد بشيك مقبول الدفع او بخطاب ضمان بنكى صادر من احد البنوك المصريه المعتمده وغير مشروط وفى الحدود المصرح بها سارى لمدة اربعة اشهر يزداد التامين الابتدائى الى 5% عند الرسو وفترة سريان العطاء ثلاثة شهور من تاريخ فتح المظاريف الفنيه - كما يجب ان يرفق بالمظروف صورته بطاقة الاتحاد المصرى للتشييد والبناء لمقاولى التشييد والبناء ساريه + اصل شهادة البيانات الموقته الصادره من الاتحاد المصرى للتشييد والبناء - صورته من السجل التجارى - صورته من البطاقه الضريبيه + فلاشه تتضمن العرض الفنى وجميع اوراق الشركه
- تحدد يوم الموافق / / ٢٠١٩ م الساعة الثانية عشر ظهرا موعدا لجلسة فتح المظاريف الفنيه باداة المشتريات
- رابعا: يجب ان يحتوى المظروف المالى على قوائم الاسعار وطريقة اسداد عاى ان تكون الاسعار شامله ضريبة القيمة المضافة وعلى مقدم العطاء تقييط سعر الفنه باللغه العربيه
- خامسا: اذا رغب مقدمى العطاءات فى ابداء اى ملاحظات خاصه بالنواحي الفنيه فتثبت فى كتاب مستقل يتضمنه المظروف الفنى ولا يلتفت الى اى ادعاء من صاحب العطاء لوجود خطأ فى عطاءه اذا قدم بعد فتح المظاريف الفنيه
- سادسا: - يتم صرف المستخلصات على دفعات تحدد بعرفة الاداره الهندسيه
- مدة تنقيذ العمليه
- تخضع هذه المناقصه لنصوص واحكام القانون ١٨٢ لسنة ٢٠١٨ بشأن المناقصات والمزايدات ولانحته التنفيذيه
- اقرار
- اقر انا الموقع ادناه باننى قد اطلعت على كافة التفاصيل الفنيه للاعمال موضوع المناقصه / الممارسه اطلاقا نافيا للجهااله واننى قمت بمعايينه ودراسة موقع العمليه دراسه فنيه
- وكذلك قمت بالاطلاع على الشروط العامه ( مناقصه - الممارسه ٩ وبنءا على ذلك فاننى اقبل تنفيذ الاعمال وفقا للمقاييسه المقدمه من المستشفيات
- وطبقا لبنود القانون ١٨٢ لسنة ٢٠١٨ بشأن المناقصات والمزايدات ولانحته التنفيذيه
- يتم التنفيذ بالشروط والاسعار الوارده بعطانى الموضح اجمالها على النحو التالى
- اجمالى قيمة العطاء
- بالنسبه للبنود الغير وارده بالمقاييسه يتم الترسية عليها بدراسه سعر السوق

المقر بما فيه

خطاب تقديم العطاء

- السيد الأستاذ الدكتور / مدير عام المستشفى
- أشرف أنا الموقع أدناه /
- بتقديم عرض أسعار للأصناف المبينه بقوائم عملية .....
- والأثمان المدونه فيه بمعرفتى وأقر باننى قد اطلعت على جميع البنود الوارده بهذه الكراسه والتزم بها على اساس المواصفات والشروط الموضحة فى هذا العطاء .
- كما أقر بأن الشركه مقدمة العطاء مستوفاه لجميع الشروط القانونيه الخاصه بأهليه التعاقد ولم يصدر ضد الشركه أى احكام تمس الشرف والنزاهه وغير خاضعه لأحكام الحراسه .
- برجاء إستيفاء هذه البيانات وتقديمها مع العرض بشكل مستقل وتختم بخاتم الشركه .

اسم الشركه

العنوان

التليفون

المحمول

الفاكس

رقم الملف الضريبي

رقم السجل التجارى

رقم التسجيل بالقيمة المضافة

المسئول بالتوقيع على العقود والتعامل باسم الشركه

- على أن يكون البيانات السابقه بالتفصيل حتى يمكن للمستشفى مخاطبة مقدم العطاء بسهولة.
- يتعين على مقدم العطاء إخطار المستشفى بأى تغيير قد يطرأ على البيانات اثناء مدة سريان العطاء
- على مقدم العطاء أن يدرس جميع التعليمات والبنود الوارده فى كراسه الشروط والمواصفات دراسة فنيه دقيقه نافيه للجهااله وتقدم جميع المستندات المطلوبه .
- يجب ختم كراسه الشروط بخاتم الشركه واعادتها فى المظروف الفنى مره أخرى وهذا يعتبر موافقه من الشركه على جميع الشروط الوارده بالكراسه .
- لا يجوز أن يشترط مقدم العطاء بقبول العطاء بتغيير أحد هذه الشروط ولا يعتد به إن تضمنه عطاءه
- أى عطاء لا يلتزم بذلك من جميع النواحي سيكون على مسئولية مقدم العطاء وسيودى إلى رفض العطاء مباشره دون الرجوع إليه .

توقيع مدير الشركه

خاتم الشركه



أولاً : الشروط العامة

مع عدم الإخلال بأحكام قانون المناقصات والمزايدات (رقم ١٨٢ لسنة ٢٠١٨ ولائحته التنفيذية وما شملهم من تعديلات يجب على مقدمي العطاءات الالتزام بالأحكام الآتية بكل دقة حتى لا يترتب على مخالفتها رفض عطاءاتهم :-

❖ البند الأول :-

تقدم العطاءات موقعه من أصحابها إلى إدارة المشتريات بمقر إدارة المستشفيات بجامعة الزقازيق في موعد غايته الساعة الثانية عشر من ظهر يوم الموافق / / حيث يتم فتح المظاريف الفنية في هذه الممارسة / المناقصة ولن يلتفت إلى أي عطاءات ترد بعد هذا الميعاد .

❖ البند الثاني :-

تقدم العطاءات في مظهرين أحدهما للعرض فني (أصل وصورتين وإحضار فلاشه منسوخ عليها العرض الفني والكتالوج الخاص بالأصناف التي تقدمت بها الشركة ) والآخر للعرض المالي ويكتب عليهما بخط واضح اسم المستشفيات واسم المناقصة / الممارسة وتاريخها وعنوان المظروف ( فني - مالي ) واسم مقدم العطاء ويجب احكام غلق كل من المظروفين وختمهما بخاتم الشركة مقدمة العطاء ولا يقبل من صاحب الشأن الإدعاء بحدوث أي خطأ في عطاءه .

❖ البند الثالث :-

يجب أن يكون العطاء الفني مصحوباً بتأمين ابتدائي قدره ( فقط مدفوع نقداً بخزينة المستشفيات او خطاب ضمان بنكي غير مشروط وسارى المفعول لمدة اربعة اشهر على الأقل من تاريخ فتح المظاريف الفنية .

❖ البند الرابع :-

يجب أن يكون العطاء سارى المفعول لمدة ثلاثة أشهر من تاريخ فتح المظاريف الفنية وتحدد حسب طلب المستشفيات كما يحق للمستشفيات اخطار مقدم العطاء بفسخ عطاؤه او جزء منه في آخر يوم لمدة سريان العطاء .

❖ البند الخامس :-

يقدم بالمظروف الفني كافة المواصفات الفنية وكذلك صور من المستندات الآتية :

تفويض لحضور جلسة فتح المظاريف	ما يفيد بالتسجيل على بوابة التعاقدات العامة
البطاقة الضريبية و آخر إقرار ضريبي	شهادة التسجيل بالقيمة المضافة موضحاً بها المأمورية التابع لها مقدم العطاء
شهادة القيد في السجل التجارى والصناعي	سابقة أعمال عن توريد نفس الأصناف المطلوبة بالجهات والمستشفيات الحكومية والجامعية معتمده من تلك الجهات
بيان الشكل القانوني لمقدم العطاء ( عقد تأسيس الشركة )	تسجيل المنتج بوزارة الصحة
استمارة القيد بسجل المستوردين (استماره ١٤ س وكلاء تجاريون ) سارية المفعول بالنسبة للأصناف المستورده أو ما يفيد أحقية الشركة بالإستيراد فى الادويه والمستلزمات وما شبه ذلك معتمده من وزارة الصحة . عقد توزيع فى حالة الموزع للمستورد من الشركة الوكيله معتمد من الجهات المختصة	يجب على مقدم العطاء كتابة اسم البند باللغة العربية أو باللغة الإنجليزية مع الترجمة العربية ولن يلتفت الى البنود غير المترجمه .
يجب على مقدم العطاء تقديم خطاب من البنك يفيد برقم الحساب البنكي للشركة وفرع البنك التي تتعامل به	التزام مقدمى العروض بالتسجيل على بوابة المشتريات الحكومية
- يلتزم مقدم العطاء بتقديم الشهادة الدالة على استيفاء نسبة المكون الصناعى المصرى الصادره من اتحاد الصناعات المصرية والمعتمده من الهيئة العامة للتنمية الصناعية عند تقديم عطائه	

❖ البند السادس :-

- على مقدم العطاء مراعاة ما يلي في إعداده لقائمة الأسعار التي يتم وضعها في المظروف المالي موضحاً بها الأسعار المتقدمة بها الشركة لكل صنف من الأصناف .
- أوراق العطاء المالي مرفسه من نسختين ( اصل وصورة ) وموضحاً بها الأسعار المتقدمة بها الشركة لكل صنف من الأصناف والسعر الجبري لكل صنف ومعتمد من الشركة ( صورة طبق الاصل ) ومعتمد من جهة الاختصاص بوزارة الصحة + خصم الصيدلي + خصم المستشفيات .
- ويحق للجنة البت رفض المستحضر إذا لم تتقدم الشركة بالسعر الجبري + خصم الصيدلي + خصم المستشفيات .
- تكتب أسعار العطاء بالحبر الجاف أو الطباعه رقماً وحروفاً باللغة العربية ويكون سعر الوحدة في كل صنف بحسب ما هو مدون بجدول الفئات ويجب أن تكون قائمة الأسعار مؤرخه وموقعه من مقدم العطاء ومختومه بخاتمه .
- تكون الأسعار بالجنيه المصري وشامله القيمة المضافة وجميع أعمال التوريد .
- لا يجوز الكشط أو المحو في جدول الفئات وكل تصحيح في الأسعار أو غيرها يجب إعادة كتابتها رقماً وحرفاً والتوقيع عليها من مقدم العطاء .
- لا يلتفت إلى أي عطاء مبني على خفض نسبة منويه من أقل عطاء يقدم في المناقصة .
- يراعى عند التقييم المالي لتحديد السعر النهائي اللوائح والقوانين المنظمه في هذا الشأن وأي مميزات تتقدم بها الشركات في العطاء من بضاعة مجانيه في عبوتها الأصلية ( بنفس الحجم والتركيز ) وتكون من ذات الصنف بالبند وتحسب من أصل الكمية المطلوبه .
- لا يلتفت إلى أي إدعاء من صاحب العطاء بحدوث خطأ في عطائه إذا قدم بعد فتح المظاريف الفنيه .
- لا يجوز نزع أي ورقه من هذه التراسه ويتعين عليه تقديمها سليمة كما لا يجوز إضافة أو حشر أو إخفاء أي ملاحظات أو شروط أو تعديل في المواصفات الفنيه وغيرها ويكتفى فقط بوضع شروط خاصه بوضوحها في خطاب خاص يرفق مع العطاء مع مراعاة الدقه في وضع أي شرط أو تحفظ قد يؤثر على استبعاد العطاء أو زيادة القيمة الماليه للعطاء .
- يقبل التعديل في الأسعار من مقدم العطاء الأقل سعراً وبعد العرض على السلطه المختصة لتقرير ما إذا كان هذا التعديل لصالح المستشفيات من عدمه .

❖ البند السابع :-

- إذا سحب مقدم العطاء عطائه قبل الميعاد المحدد لفتح المظاريف الماليه يصبح التأمين المؤقت المسدد منه حقاً للمستشفيات دون الحاجة إلى إنذار أو الإلتجاء إلى القضاء أو اتخاذ أية إجراءات أو إقامة الدليل على حصول ضرر لها وعند إنقضاء مدة سريان العطاء يحق للمتعهده رد التأمين المؤقت وفي هذه الحالة يصبح عطاؤه ملغى فإذا لم يطلب ذلك يكون عطاؤه نافذ المفعول ويجوز للمستشفيات أن تطلب من مقدمي العطاءات قبول مد سريان عطاءاتهم لحين الانتهاء من البت و الترسية .

❖ البند الثامن :-

- للمستشفيات الحق في مراجعة الأسعار المقدمه سواء من حيث مفرداتها أو مجموعها وإجراء التصحيحات الناشئه إذا اقتضى الأمر ذلك وفي حالة حدوث اختلاف بين سعر الوحدة واجمالي سعر الوحدات يعول على سعر الوحدة ويؤخذ بالسعر المبين بالتفصيل في حالة وجود اختلاف بينه وبين السعر المبين بالأرقام .

❖ البند التاسع :-

- يجوز لمقدم العطاء أو مندوبه أن يحضر جلسة فتح المظاريف الفنيه والماليه في الموعد المحدد لذلك لسماع قراءة محتوياتها على أن يتم تحديد مندوب الشركة الذي سيحضر جلسة فتح المظاريف بموجب تفويض رسمي من الشركة .

❖ البند العاشر :-

- ❖ إذا أخل مقدم العطاء بأحد شروط العقد يحق للجهة تنفيذها على حسابه دون اللجوء للقضاء أو اتخاذ أية إجراءات البند الحادي عشر :-

- التوريد على دفعات وحسب حاجة المستشفيات و طبقاً لقانون ٢٠١٨/١٨٢ م
- للمستشفيات الحق في تعديل العقد بالزيادة أو النقصان بذات الشروط والأسعار دون أن يكون للمتعاقد الحق في المطالبة بأي تعويض عن ذلك طبقاً لقانون ٢٠١٨/١٨٢ م
- للمستشفيات الحق في تخفيضها أو إلغائها حسب الإعتمادات الماليه المتوفرة دون أن يكون لصاحب العطاء المطالبه بأي تعويض وفي حدود أحكام القانون ٢٠١٨/١٨٢ م .
- بمجرد شراء كراسة الشروط والتقديم في المناقصة يعتبر ذلك موافقة ضمنيه على ذلك .

❖ البند الثاني عشر :-

- على صاحب العطاء المقبول أن يسدد خلال فتره لا تتجاوز عشرة أيام من تاريخ اليوم التالي لإخطاره بكتاب موسى عليه بعلم الوصول بقبول عطاءه التأمين النهائي ما يساوي ٥% من قيمة الأصناف الراسيه .



- ❖ البند الثالث عشر :-
- إذا لم يتم صاحب العطاء المتبول بآداء التامين النهائي الواجب سداه فى المده المحدده يكون للمستشفيات بموجب إخطار بكتاب موصى عليه بعلم الوصول ودون الحاجه لإتخاذ أى إجراء آخر الغاء العقد وتنفيذه بواسطة أحد مقدمى العطاءات التالية لعطائه بحسب ترتيب اولوياتها ويصبح التامين الموقت فى جميع الحالات من حق المستشفيات طبقاً للمادة ٤١ من القانون ٢٠١٨/١٨٢ م .
  - كما يكون لها أن تخصص قيمة كل خساره تلحق بها من اية مبالغ مستحقه وتستحق لديها لصاحب العطاء المذكور وفى حالة عدم كفايتها تلجأ إلى خصمها من مستحقاته لدى اى جهه إداريه أخرى أياً كان سبب الإستحقاق وذلك كله مع عدم الإخلال بحقها فى الرجوع عليه قضائياً بما لم تتمكن من استيفائه من حقوق بالطريق الإدارى ويجوز بموافقة السلطة المختصة اعطاء مهله أخرى .
- ❖ البند الرابع عشر :-
- لا يجوز لمقدم العطاء ان يشترط لقبول عطائه كله كوحده واحده إلا إذا نصت شروط المستشفيات على ذلك صراحة بل يحق للمستشفيات إذا تساوت الأثمان بين عطائين أو أكثر تجزئة المقادير المعلن عنها بين مقدميها إذا كان فى صالح العمل.....إلى أخره
  - ولا يجوز التنازل عن العقد او أمر التوريد إلى أى شخص كلها أو بعضها - ويجوز التنازل لأحد البنوك عن المبالغ المستحقه كلها أو بعضها ويكتفى فى هذه الحاله بالتصديق من البنك وموافقة المستشفيات مع الإقرار اللازم بعدم الإخلال بشروط المناقصه / الممارسه او شروط التعاقد وبشرط الا يخل ذلك بحقوق المستشفيات لدى المتعاقد او الغير
- ❖ البند الخامس عشر :-
- إذا ثبت على مقدم العطاء او شرع بنفسه او عن طريق غيره فى تقديم رشوه إلى أحد موظفى الإدارة يحق للإدارة فسخ العقد ومصادرة التامين بالكامل واتخاذ إجراءات شطبته والحصول على التعويضات المستحقه نتيجة فسخ العقد .
- ❖ البند السادس عشر :-
- إذا استغنت المستشفيات عن اى صنف نهائياً لا يجوز لمقدم العطاء الحق فى المطالبه باى شى .
  - كما للمستشفيات الحق فى رفض استلام اى صنف غير صالح للتخزين كما يحق لها إيقاف اى كميه من أمر التوريد أو الغاؤها .
  - كما يقوم مقدم العطاء باستبدال اى كميات غير مطابقه وفى حالة عدم قيام الشركه باستبدال الصنف توقع عليها جميع الغرامات .
- ❖ تخصم اى زيادة فى الأسعار إذا ثبت توريد الصنف بنفس العام المالى بذات الجهه أو جهه أخرى بسعر أقل دون الرجوع إلى مقدم العطاء ولا يحق له المعارضه .
- ❖ البند السابع عشر :-
- يتم التوريد والتسليم بمخازن المستشفيات للدفعات الصادره الموضحه بأمر التوريد الجزى خلال عشرة ايام من تاريخ أمر التوريد الجزى الصادر من إدارة الصيدليه ( المخزن ) يحتفظ بالتامين النهائي حتى نهاية العقد .
  - بالنسبه للأصناف المستورده يلزم إرفاق الإفراج الصحى الخاص بالتشغيلات المورد وكذلك يلزم تحديد مصنع الإنتاج الأسمى وبلد المنشأ لكل صنف وما يفيد باسم الشركه المستورده يعتمد من الجهات المختصة لذلك كما يشترط تسجيل المنتج بوزارة الصحه وتقدم المستندات الداله على ذلك لم تقر اللجنة بغير ذلك .
- ❖ البند الثامن عشر :-
- تلتزم الشركات بالتوقيع على عقود التوريد قبل صرف مستقاتها والمستشفيات غير مسنوله عن تأخير صرف المستحقات فى حالة عدم التوقيع على العقد وتحكم بنود كراسه الشروط والمواصفات التعاقد لحين تحرير العقد كما يلتزم المورد بتقديم فاتورة بالصنف المورد باسم شركته ( مقدمة العطاء ) من أصل وثلاث صور على أن تخضع الشركه لنظام سداد المديونية الخاصه بالمستشفيات بما يتم توريده للعلاج الأقتصادى .
- ❖ البند التاسع عشر :-
- يتم اعفاء المنشآت الصغيره والمتناهية الصغر من نصف التامين الإبتدائى ومن نصف التامين النهائي إذا كان المنتج الصناعى محل التعاقد مستوفياً لنسبة المكون الصناعى المصرى وترد القيمة المشار إليها عند تقديم تلك الشهادة
- ❖ البند العشرين :-
- يحظر على العاملين بالجهات التى تسرى على احكام هذا القانون التقديم بالذات أو الواسطه بعطاءات أو عروض لتلك الجهات كما لا يجوز شراء اشياء منهم أو تكليفهم بالقيام بأعمال.....
  - يعتبر احكام القانون رقم (١٨٢) لسنة ٢٠١٨م الخاص بتنظيم التعاقدات التى تبرمها الجهات العامة واللاحه التنفيذية الخاصه به والقانون رقم (٥) لسنة ٢٠١٥ بشأن تفضيل المنتجات الصناعيه المصريه فى العقود الحكوميه ولائحته التنفيذية وتعديلاته على كراسه الشروط والمواصفات والعقد المبرم



مستشفيات جامعة الزقازيق  
الأندلس الهندسية  
المسرح والمرفق

# تجديد بورت مياه وديان واجهات وبعض أعمال الأومبيل والترميمات بمبنى الأطفال (قطاع السلام)

مبنى كمية خاصة ب (تجديد دورات مياه ودهان واجهات وبعض أعمال الألوميتال و الترميمات بمبنى الأطفال)

ملاحظات	الأجمالي		الفنفة		الوحدة	الكمية	بيان الأعمال
	قرش	جنيه	قرش	جنيه			
					٣م	٣	ب م نقل مخلفات من الموقع الى المقالب العمومية مع المحافظة على سلامة ونظافة الموقع وتسييم العمل متكامل .
					٣م	٥	ب م مباني سمك طوبية مكونة من الطوب الأحمر الطغلي المخرم من أجود الأصناف شامل البناء حسب الأصول الفنية والمونة مكونة من ٣٠٠ كجم أسمنت بورتلاندى عادى /م ٣رمل مع ملء اللحامات وعمل طرف رباط والأعتاب اذا لزم الأمر وحسب الأصول الفنية شامل الرش بعد البناء مما جنيته.
لزوم دروة الشخصية					٢م	٨٠	ب م مباني سمك نصف طوبية نفس مواصفات البند السابق.
					٢م	٥٠	ب م ترميم أى أعمال خرسانية بإزالة الغطاء الخرساني المطيل أو أى خرسانة معشنة وصنفرة الحديد الموجود ودهانة بأبيوكسي لمنع استمرار الصدأ وتغطيته بالجرارات أو خرسانة الشوت كروت أو بالمونة الإبيوكسية حسب تعليمات المهندس المشرف والمواصفات الفنية وكامل مما جميعة
					٣م	٢	ب م ت وصب خرسانة عادية (أسفل الخزانات) وتتكون الخرسانة من من ٣٠.٨م ٣رمل + ٣٠.٤م ٣رمل و ٣٥٠ كجم أسمنت /م ٣ شامل عمل الصندوق اللازمة لأعطاء سطح مستوى وطبقا للقطاعات المطلوبة طبقا لأصول الصناعة وتعليمات المهندس المشرف مما جميعة
لزوم الترميمات					٢م	١٠٠	ب م توريد وعمل بياض تخشين داخلى والبند شامل إزالة أى بياض قديم مطيل أو زنبرة الحوائط والبند شامل الطرطشة الابتدائية بمونة ٤٥٠ كجم أسمنت بورتلاندى عادى /م ٣رمل ومونة البياض ٣٠٠ كجم أسمنت بورتلاندى عادى /م ٣رمل والسلك لا يقل عن ٢سم مع الضبط على القدة وأعداد السطح للدهان مما جميعة.
					٢م	٢٠٠	ب م توريد وعمل بياض تخشين للواجهات الخارجية (منور) شامل الطرطشة الابتدائية بمونة ٤٥٠ كجم أسمنت بورتلاندى عادى /م ٣رمل ومونة البياض ٣٠٠ كجم أسمنت بورتلاندى عادى /م ٣رمل والسلك لا يقل عن ٢سم (قابل للزيادة) مع الضبط على القدة وعمل البؤج والأوتار والبند شامل تكسير طبقة البياض القديمة وعمل السقالات اللازمة وأعداد السطح للدهان شامل مما جميعة.

١٤٤٤

بعده



مقايمة كمية خاصة ب(تجديد دورات مياه ودهان واجهات وبعض أعمال الألوميتال و الترميمات بمبنى الأطفال )

ملاحظات	الأجمالي		الفنية		الوحدة	الكمية	بيان الأعمال
	قرش	جنيه	قرش	جنيه			
					٢م	١٠	بالمتر المسطح توريد وتركيب بلاط سنجابي لزوم الأسطح ومن عينة معتمدة ويلصق البلاط بمونة من ٣٠٠ كجم اسمنت / ٣م رمل وتسقى اللحاتمات بلباني الأسمنت والبند شامل تكسير البلاط القديم ونقله الى المقالب العمومية والبند شامل كل مايلزم للتوريد والتركيب وحسب أصول الصناعة
لزوم الترميمات					٢م	٥	ب ٢م ت وتركيب بلاط بورسليين لامع للأرضيات فرز أول بالمقاس واللون المطلوب ويتم اعتماد اللون والعينة قبل التوريد مع ضبط المناسب والبند شامل وزرة بأرتفاع ١٠ اسم وعمل الرسومات الهندسية المطلوبة أن طلبت وكل ما يلزم للتوريد والتركيب ومونة اللصق المخصصة لذلك والبند شامل آلة طبقة الفينيل واستواء السطح جيدا والسقية حسب الأصول الفنية مما جميعه.
					٢م	١٠	ب ٢م ت وتركيب بلاط بورسليين مط للأرضيات وبنفس مواصفات البند السابق .
لزوم الحمامات					٢م	٧٠٠	ب ٢م ت وت بلاط سيراميك فرز أول لزوم الحوائط أو الأرضيات مع الضبط بالميزان و السقية شامل التكسير فى طبقة البياض أو السيراميك وعمل الطرطشة الابتدائية للحوائط واستبعاد أى بلاط به عيوب مع تقديم وأتماد العينة شامل اللصق وعمل الرسومات الهندسية المطلوبة أن طلبت وعمل الميل اللازم على البيب فى حالة الأرضيات وحسب أحسن المواصفات الفنية مماجميعه.
					٢م	٥	بالمتر المسطح توريد وتركيب رخامه جيرانييت جندوللا (لزوم الأوفيس ) مصقولة سمك ٢سم لأرفف الأوفيس والبند شامل التثبيت على كوابيل حديد وشطف قطع الرخام على زاوية ٤٥ وتسليم العمل متكامل شامل مما جميعه.

بعده

عبدالله  
عبدالله  
عبدالله

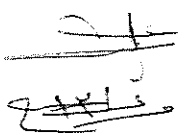
مقايسة كمية خاصة ب(تجديد دورات مياه ودهان واجهات وبعض أعمال الألوميتال و الترميمات بمبنى الأطفال)

ملاحظات	الأجمالي		الفئة		الكمية	الوحدة	بيان الأعمال
	جنيه	قرش	جنيه	قرش			
بوابية الاستقبال					٥٠٠	كجم	ب كجم ت وت بوابة حديد شامل تركيب كل ما يلزم من مفصلات ومقابض وكالون سجان داخلي وترباس من الداخل والخارج من أجود الأنواع وأيضا لعمل شراعات حديد والبند شامل الضبط رأسى وأفقى تماما و الدهان وجه برايمر ووجهين لاكمه باللون المطلوب مع اعتماد جميع الأكسسورات وشامل كل مايلزم وحسب أصول الصناعة.
					٢	٢م	ب ٢م ت وت شرايح أستالسيتيل (وزر) متوسط سمك ١.٥ مم من أجود الأنواع لعمل مصدات وللحماية من التروالى بالأرتفاع المطلوب مع التثبيت بمسامير سن صاج S.S مع عمل التخويش المناسب بالشرايح للتثبيت مع ثنى الأحرف على القوائم واللحام بالأرجون مع تسليم العمل متكامل وحسب الأصول الفنية وأصول الصناعة مما جميعه
وحدة أمراض الدم					٣٤	٢م	<u>أعمال الألوميتال :-</u> ب ٢م ت وت قواطع ألوميتال بين الأسرة قطاع السعد والحلق ٤×٤سم بشفة والفواصل حرف T بمسار ٤سم على الأ تزيد المسافة بين الفواصل عن ٨٠سم مع عمل جلسة عريضة من أسفل بارتفاع ١٠سم عن الارض فى نهاية القاطوع والحشو بارتفاع ١٧٠سم من الارض فايبر وجهين وبينهما كونتر ميلامين ٨مم والباقي زجاج مصنفر ٥مم أو كريستال مع عمل علية ٤*٤ سم للربط بين الفواصل ومقاس القاطوع عرض ٢٣٠ سم وارتفاع ٢١٠سم وجميع أعمال الألوميتال باللون حسب اختيار اللجنة مع اعتماد القطاعات قبل التوريد والتركيب شامل فك القواطع القديمة سواء جيسية أو ألوميتال.
وحدة التغذية والمحليل					٢	العدد	بالمقطوعية توريد دولاب ألوميتال (١.٣×٢.١م×٤٩سم) مصنع من علب ٤×٤ دوران وعدل والأرفف مصنعة من علب ٣×٣ مفرد مع عمل دعامة أسفل الرف والضلف مصنعة من T بريجة بمسار ٤سم وحشو الظهر والأجناب والقرص من كونتر MDF ٨مم وحشو الضلفتين الجزء السفلى والعلوى فايبر جلاس والدولاب مثبت على عجل ٣" من أجود الأصناف والأكسسوار والتشطيب حسب أصول الصناعة.

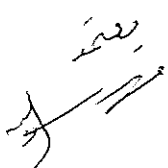
مكيفة كمية خاصة ب (تجديد دورات مياه ودهان واجهات وبعض أعمال الألوميتال و الترميمات بمبنى الأطفال)

ملاحظات	الأجمالي		الفئة		الكمية	الوحدة	بيان الأعمال
	جنيه	قرش	جنيه	قرش			
					٢٠	٢م	٢م ت وت تلف سلك قطاع السعد لشبابيك الوميتال والسلك من النوع الجيد (سلك مغزول) مع عمل مجرى سلك اذا تطلب ذلك و جميع أعمال الألوميتال باللون حسب اختيار اللجنة مع اعتماد القطاعات قبل التوريد والتركيب والبند محمل عليه فك الشيبابيك وتركيب السلك واعادة التركيب مرة اخري.
					٥	٢م	٢م ت وت زجاج ابيض شفاف سمك ٥مم من اجود الاصناف وحسب الاصول الفنية مع ازالة المكسور ان وجد وتسليم العمل متكامل خالي من أى عيوب وتسليم العمل متكامل شامل مما جميعه.
					١٦	٢م	٢م توريد وتركيب أبواب الوميتال B-S صغير مجمع بزوايا الانكيه وبه من أسفل والوسط T بمسمارين ٧سم والحشو عبارة عن تجاليد B-S بالكامل في حالة أبواب الحمامات شامل تجهيز حلق النجارة القديم لتركيب الباب مع تركيب مقبض خارجي وترباس داخلي للحمامات ومن أسفل تجاليد B-S واعلي زجاج ٥ مم شفاف في حالة أبواب الغرف والاكسسوار والتشطيب والتركيب حسب أصول الصناعة مع اعتماد الالوان قبل التركيب حسب رأي اللجنة.
					٤٠ ٢٠	بالعدد العدد	بالمقطوعية ضبط واصلاح وتغيير التالف من الوميتال وفايبر لدواليب الوميتال الدلف فيها مصنعة من قطاع مطبخ عراقي ومنها دواليب مصنعة من T بريجا كبير قطاع السعد مع تركيب كاوتش للنواقص والتشطيب حسب أصول الصناعة. ١- دولا ب ٨ضلفة . ٢- دولا ب ٦ضلفة .
					٨	بالعدد	بالمقطوعية ضبط واصلاح أبواب الوميتال دلفة أو اثنين دلفة قطاع السعد والبند يشمل تغيير قوائم الوميتال وفايبر وزجاج وأى أكسسوارات ناقصة والتشطيب حسب أصول الصناعة .

بعده







مقاييس كمية خاصة ب(تجديد دورات مياه ودهان واجهات وبعض أعمال الألوميتال و الترميمات بمبنى الأطفال)

ملاحظات	الأجمالي		الفننة		الكمية	الوحدة	بيان الأعمال
	جنيه	قرش	جنيه	قرش			
					٢٠٠	٢م	<b>أعمال الدهانات :-</b> ب م ٢ دهان لاكميه للكريستال والحديد المشغول وجهين من أجود الأنواع مع ازالة أى صدا ان وجد بالفرشة السالك والصنفرة ثم دهان وجهه برايمر بعد كحت أى دهان غير صالح مع الصنفرة الجيدة ثم دهان وجهين لاكميه باللون المطلوب مع نظافة الموقع من آثار الدهان.
					٥٠	٢م	ب م ٢ تلميع بالأستر لأعمال النجارة وجهين شامل التلقيط والصنفرة والمعجون اللازم وتحضير الوجه للتلميع بالأستر وتسليم العمل متكامل وحسب أصول الصناعة.
					٧٠٠	٢م	ب م ٢ دهان بلاستيك للأسقف والأزارات وجهين ويكون البلاستيك من أجود الأصناف مع تقديم واعتماد العينة قبل الدهان شامل المعجنة والتلقيط ومعالجة أى شروخ أو رشح شامل تسليم ودهان كل وجه على حده مع النظافة الجيدة من الأتربة مع نظافة آثار الدهان المتساقط بالموقع وتسليم العمل على أكمل وجه
					٥٠	٢م	ب م ٢ دهان كيمتون للحوائط وجهين من أجود الأصناف مع تقديم واعتماد العينة قبل الدهان مع معالجة أى رطوبة بالاسفال مع المعجنة والتلقيط ودهان كل وجه على حده شامل وجه تحضيرى .
					١٥٠	٢م	ب م ٢ دهان لاكميه لزوم النجارة للأبواب ثلاثة أوجه من أجود الأنواع مع تقديم واعتماد العينة قبل البدء فى التنفيذ مع التلقيط والمعجنة الجيدة والصنفرة ويكون الوجه الأخير من العلب مباشرة مع نظافة السطح من الأتربة قبل الدهان وتسليم دهان كل وجه على حده مع نظافة الموقع من آثار الدهان مع تسليم العمل متكامل مما جميعه .
					١٠٠	٢م	ب م ٢ رش بلاطات الأسقف المعلقة (رش كومبروسر) وكذلك الجرايد الخاصة بالأسقف باللون الأبيض والبند شامل ضبط وأصلاح وشد السقف المعلق مع عمل تزويد أسلاك صلب حول الكشافات وكذلك تثبيت الزوايا على الحائط إذا لزم الأمر مع مراعاة النظافة عند الرش وحسب أصول الصناعة .

م/ محمد عبد الله  
م/ محمد عبد الله

بيان كمية خاصة ب (تجديد دورات مياه ودهان واجهات وبعض أعمال الألوميتال و الترميمات بمبنى الأطفال)

ملاحظات	الأجمالى		الفنسة		الوحدة	البيان الأعمال
	جنيه	قرش	جنيه	قرش		
					٢م	ب م ٢ ت وعمل دهانات أكريليك (خارجى) للواجهات (تأسيس) وجهين وبنفس لون الواجهات بالمستشفيات ويكون من أجود الأصناف مع تقديم واعتماد العينة قبل الدهان ( من إنتاج شركة البناء الحديث أو ما يماثلها) وعمل ٢سكينة معجون وعمل التلقيط اللازم وصنفرة الأسطح مع معالجة الشروخ والتتميلات ودهان وجه تحضيري من البلاستيك والبند شامل عمل السقالات اللازمة ودهان أعمدة الصرف الموجودة وتسليم العمل على أكمل وجه مما جميعه.
					٢م	ب م ٢ ت وعمل دهانات أكريليك (خارجى) للواجهات وجهان فقط على دهان قديم وعمل التلقيط اللازم وصنفرة الأسطح مع معالجة الشروخ والتتميلات ودهان وجه تحضيري من البلاستيك والبند شامل عمل السقالات اللازمة ودهان أعمدة الصرف الموجودة وتسليم العمل على أكمل وجه مما جميعه.
					العدد	<b>أعمال النجارة :-</b> بالعدد ت وت أكسسوارات نجارة من أجود الأنواع بالسوق مع تقديم العينات واعتمادها من لجنة الأشراف قبل التركيب . ١- كالون باب غرفة عادة الأهرام . ٢- كالون باب غرفة سلندر الأهرام . ٣- أكرة كومكس عادة . ٤- أكرة فنية سلندر .
					بالمقطوعة	بالمقطوعة عية تسكيك وترييح ضلف شيش بلكونة والبند يشمل إزالة الأبلاكاج القديم وتركيب أبلاكاج جديد زان مع أستكمال البساطيم وظهر الحية مع تغيير أى توالف بالضلفتين وتركيب الترايبس المطلوبة وأى أكسسوارات ناقصة وكل ما لم يذكر فى البند ينفذ حسب المواصفات الفنية وأصول الصناعة وتقديم العمل متكامل مما جميعه . (فئة البند للضلفتين الشيش والزجاج)
					٢م	ب م ٢ ت وت سلك ناموس (سعودى) لأبواب البلكونات مع تغيير أى توالف أثناء التركيب مع ضبط الدلفة وتقديم العمل متكامل مما جميعه .
					م.ط	ب م ط ت وت حلق سادة خشب سويد قطاع ٢×٦

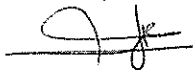
بعده

تتمتع  
عبد الرحمن

مقاييس كمية خاصة ب(تجديد دورات مياه ودهان واجهات وبعض أعمال الألوميتال و الترميمات بمبنى الأطفال)

ملاحظات	الأجمالي		الفئة		الكمية	الوحدة	بيان الأعمال
	قرش	جنيه	قرش	جنيه			
					١٢	المقطوعة	<p><u>الأعمال الصحية :-</u></p> <p>بالمقطوعة ت وت مرحاض بلدى ليسيكو مقاس كبير صيني فرز أول شامل كل ما يلزم للتوريد والتركيب والتغذية بالمياه مع توريد حنفية نيكل بدن طويل (زمزم أو ما يماثله) على يمين المستخدم للحمام وشامل الصرف حتى أقرب عامود عمل وعمل وصلة طرد ١" مواسير بلاستيك PR وعليه محبس ١" بروبلين ايطالي شامل اللاكور مع تركيب الأقفزة والأختبار وتقديم واعتماد العينات قبل التنفيذ والبند شامل فك القديم سواء قاعدة بلدى أو أفرنجي وتكسير ما أسفله أن وجد لتركيب السيفون وتسليم العمل على أكمل وجه مع الحلقمة والأختبار مما جميعه .</p>
					٢٠	المقطوعة	<p>بالمقطوعة ت وت مرحاض أفرنجي ليسيكو ثريا أو ما يماثله شامل جميع الأكسسورات و ماسورة الطرد أكواثيرم ومحبس قطر ١" بروبلين ايطالي شامل اللاكور وشطاف داخلي جولد بالنزول بكوع نحاس وكل ما يلزم لتوصيلات التغذية والصرف من والى أقرب مصدر (المواسير G.M أو ما يماثلها) شامل السديلي والمحابس والمانيجة والتركيب والتثبيت حسب الأصول الفنية مع اعتماد جميع محتويات البند قبل التركيب مع الأختبار وتسليم العمل على أكمل وجه مما جميعه.</p>
					٦	القطعة	<p>بالقطعة فك واعادة تركيب قاعدة أفرنجي شامل الصرف الى أقرب خط صرف والتغذية لأقرب مصدر وتركيب سديلي أو أى نواقص تالفة مع الحفاظ عليها سليمة وتغيير التالف من المحابس مع عمل فتحة للشطاف الداخلى بالنزول بكوع نحاس ونهوا العمل كاملا .</p>

بعده



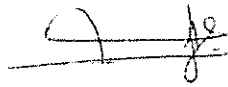
مترع هلال  
مهندس  
بمبنى الأطفال

مقايسة كمية خاصة ب(تجديد دورات مياه ودهان واجهات وبعض أعمال الألومنيال و الترميم بمبنى الأطفال)

م بيان الأعمال الوحدة الكمية الفئة الأجمالي ملاحظات  
قرش جنيه قرش جنيه

بالتعدت وت دولاب تمريض ٩ ضلفة  
بأبعاد ٢١٠×١٢٠×٥٠ سم مجمع بأظنم  
تجميع وخامات لتصنيع من أخشب السويد  
١٠×٣ للأجناب والقضوع وكذلك  
للقوائم والرؤوس و الظير كوري ٤ عد  
علي قريم خشب ١٠ وأخشاب الضلف  
١٠×٣ للقوائم والرؤوس مع تجميع  
بشقر واللسان وكذلك لتسيظ حثوة فايبر  
MDF ١٢ مم و قشرة أرو ٢١٠ سم مع  
الكثف العريض والتنهيز للقوائم  
والرؤوس وللأجناب والقواطيع والضلف و  
الخرنفة بداخلها رف كونتر ١٢ مم و  
الدولاب محمل علي قاعدة المونتياال علية  
٤×٨ سم والبند شامل المقابض والكوالين  
والمفصلات من أجود الانواع والمفصلات  
٧ سم بزر والكالون اهرام شامل الدهان  
لاكية وجهان وسكنتين معجون وكل مالم  
يذكر في هذا البند ينفذ حسب أصول  
الصناعة (مرفق طية رسم توضيحي)

بالعدد



سستیفات حیا معہ ارفا رینہ

وارہ الہندسیہ

طالع الجواہر

دولاب نثریہ و منیلہ

بجاء ۱۰۷۱ × ۱۰۷۱ × ۱۰۷۱

صان التھنیق -  
سائنمناجے الاویڈ لے ۱ × ۱ × ۱ لاناہیہ والنظا لودی

وذا لاله الفوائج والروسیہ الظہر کو ریڈ لم علی ضربیہ

غطا ب الفلٹو لے ۱ × ۱ × ۱ لافوائج والروسیہ مع تجو الفتم

اللاسہ وکذا لاله لتغیلا جتوہ فیہ DF ۱۰۷۱ قترہ اورو

۲۱۰ ہے الکتف المریمہ والتغیلا لافوائج والروسیہ

لاناہیہ و القوا طبع و الفلٹو / الخزنہ بد افلاہ رف کونتر مع

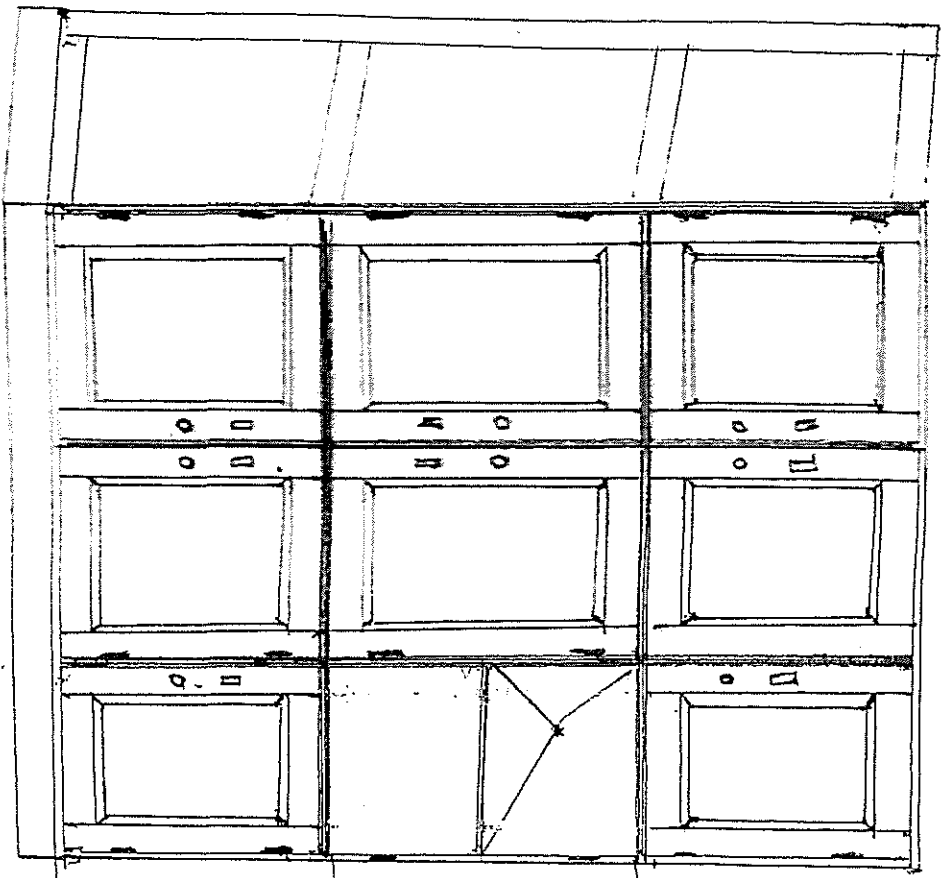
البرول ب صحل علی قاعہ الخوزال کلہ ۱۰۷۱ × ۱۰۷۱

لدولاب کاملہ المقابضہ و اکوالیہ و المصلا ت سے اہور انڈیا

لمصلا ت لکم بشر و المکا لوسہ اہرام

لدھاسہ آستہر علی لونہ مع آستہر اوم الماوی الیہ سے الخوز

کلہ ما لکم بڑا کرہ، لوزا البئر سفتر صیبت اہول المساعہ



۲۴

۲۱۰

۲۵۰

۲۱۰

قطر



مقاييس كمية خاصة ب(تجديد دورات مياه ودهان واجهات وبعض أعمال الألوميتال و الترميمات بمبنى الأطفال )

ملاحظات	الأجمالى		الفئة		الكمية	الوحدة	بيان الأعمال
	قرش	جنيه	قرش	جنيه			
							ب.م.ط ت وت مواسير بلاستيك pvc من أجود الأصناف (جوانسات أوبدون ) متوسط سمك ٤مم مع تقديم واعتماد العينة قبل البدء فى التنفيذ شامل الضبط رأسى تماما وشامل الكيعان والمشتريات اللازمة وطبة التسليك (مشارك واى Y.....) مع تركيب الأقفزة اللازمة والبند شامل الصرف حتى أقرب مصدر صرف مما جميعه ١- ت وت مواسير ١" (لزوم التكييفات ) م.ط ٣٠٠ ٢ ت وت مواسير ١.٥" (لزوم التكييفات) م.ط ٣٠٠ ٣- ت وت مواسير ٣" . م.ط ٢٠٠ ٤- ت وت مواسير ٤" . م.ط ٢٦٠ ٥- ت وت مواسير ٦" . م.ط ٥٠
					٢٥	المقطوعية	بالمقطوعية ت وت حوض غسيل أيدى مقاس صغير صينى شامل جميع الملحقات شامل تركيب المحابس اللازمة والصرف حتى أقرب مصدر صرف و تركيب اللي (البحر الأحمر أو ما يماثله) والتثبيت حسب أصول الصناعة مع اعتماد جميع الأكسسورات قبل البدء فى التنفيذ وتسليم العمل متكامل مما جميعه .
					١٠	المقطوعية	بالمقطوعية ت وت حوض غسيل أيدى بركبة من الصينى الملون ماركة كليوباترا أو ما يماثلها وبنفس مواصفات البند السابق
					٢	العدد	بالقطعة فك واعادة تركيب حوض غسيل أيدى من أى نوع و تركيب لى وحنفية مع الحفاظ عليه سليما ونهو العمل كاملا
					٥	العدد	بالمقطوعية ت وت حوض أسنانلس ستيل ١٠٠ اسم طراز فرانكى سامى أو ما يماثله بعين وصفاية واحدة شامل التثبيت بالحائط بكابولى من الحديد ملفوف الطرف مع الدهان وجهين لاكمية شامل جميع الملحقات (خلاط من أجود الأنواع) ووصلات التغذية بالمياه الساخن والبارد من أقرب مصدر و تركيب لى ومدادات الصرف ٢" من أجود الأصناف حتى أقرب مصدر صرف والتأكد من عدم تسرب أى رشح بعد الانتهاء وتقديم العمل متكامل شامل مما جميعه

بجده

م.ط.ط  
م.ط.ط  
م.ط.ط

مقايسة كمية خاصة ب(تجديد دورات مياه ودهان واجهات وبعض أعمال الألوميتال و الترميمات بمبنى الأطفال)

ملاحظات	الأجمالي		الفئة		الوحدة	الكمية	بيان الأعمال
	قرش	جنيه	قرش	جنيه			
					م.ط	٢٠٠	ب.م.ط ت وت مواسير بروبلين من أجود الأصناف والفئة تشمل جميع الملحقات من مشتركات وكيعان ولاكورات والأقفزة وخلافه مع تقديم واعتماد العينة . ١- قطر ٤/٣ . ٢- قطر ١
					م.ط	٢٠٠	
					م.ط	١٠٠	ب.م.ط ت وت مواسير حديد إسكان قطر ٢ " لزوم خط الحريق من أجود الأصناف والفئة تشمل جميع الملحقات من مشتركات وكيعان ولاكورات والأقفزة وخلافه مع تقديم واعتماد العينة .
					عدد	٣٠	بالعدد ت وت محابس شامل اللاكورات من أجود الأصناف (تايلاندى أو ما يماثله ) مع تقديم واعتماد العينة . ١- قطر ١ . ٢- قطر ١.٥ .
					عدد	١٠	
					عدد	١٢	بالعدد ت وت محبس زاوية من أجود الأنواع مع تقديم واعتماد العينة .
					عدد	٢٥	بالعدد ت وت محبس بروبلين ١ " شامل اللاكورات من أجود الأصناف مع تقديم واعتماد العينة .
					عدد	٢	بالعدد ت وت سيفون أرضية بلاستيك من أجود الأصناف شامل غطاء أستانلس تاتش مع فك التالف وارجاعه للمخازن مع تقديم واعتماد العينة قبل البدء ومدادات الصرف من أجود الأصناف حتى أقرب عامود صرف والبند شامل توريد وعمل الميول اللازمة والحلقة الجيدة والأختبار وتقديم العمل متكامل وحسب أحسن المواصفات الفنية مما حميعه . ١- ببية قطر ٣ " . ٢- سيفون قطر ٤ " .
					عدد	٢٠	
					م.ط	٣٠	ب.م.ط فك أعمدة صرف من الزهر باى قطر وتسليمها الى المخازن
					عدد	١٠	بالعدد ت وت عوامة ماركة كوميك أو ما يماثلها شامل مما حميعه .
					عدد	٧	بالعدد ت وت سولونويد نحاس (إيطالى) أو ما يماثله . ١- قطر ١ " . ٢- قطر ١.٥ " .
					عدد	٣	

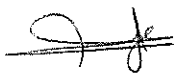
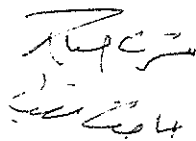
بعده

مترسة ليا  
عامر

مقايضة كمية خاصة ب(تجديد دورات مياه ودهان واجهات وبعض أعمال الألوميتال و الترميمات بمبنى الأطفال)

ملاحظات	الأجمالي		الفئة		الكمية	الوحدة	بيان الأعمال
	قرش	جنيه	قرش	جنيه			
					١٥ ١٥ ٣٠	عدد عدد عدد	بالعدد ت وت خلاط من أجود الأنواع شامل التغذية من أقرب مصدر (ساخن وبارد) وتسليم العمل على أكمل وجه شامل (مما جميعه . ١- شجرة (جولدى أو ما يماثله) . ٢- دكتور سدر . ٣- خلاط دش هاند ميكسر (جولدى أو ما يماثله)
					١٠	العدد	بالعدد ت وت دولاب معدات اطفاء حريق حائطي مصنع من الاستانلس استيل (المصنفر) سمك ١.٥ مم مقاس ٨٠*٨٠*٣٠ سم ومزود بوحده هوزيل بخرطوم قطر ١ بوصة بطول ٣٠ متر ينتهي بقاذف ١ بوصة والصندوق مصنع للتثبيت خارج الحائط.
					٢٥	العدد	بالعدد ت وت بشبوري لزوم صناديق الحريق.
					٥٠٠	كجم	ب كجم ت وت أغطية غرف تفتيش ٦٠×٦٠ سم مكون من حلق وضلفة شامل عمل مقبض غاطس والمفصلات والكانات اللازمة والدهان برايمر ووجهين لآكيه باللون الأسود مع أحضار علم وزن والبند شامل فك الغطاء القديم وضبط الغطاء أفقى تماما .
					٣	العدد	بالعدد ت وت ماتور رفع مياه كهربائية ٢ حصان (فاما أيطالى أو ما يماثله) تحضير ذاتى من أجود الأنواع ويتم اعتماد العينة قبل التركيب شامل البلونة أتوماتيك ويتم توصيله بخطوط المياه شامل تركيبه على شاسيه من الحديد وتركيب ٢ محبس بالاكور قبل وبعد وحدة الرفع مع تركيب صمام عدم رجوع قبل وحدة الرفع مما جميعه .

بعده


مقاييس كمية خاصة (تجديد دورات مياه ودهان واجهات وبعض أعمال الألوميتال و الترميمات بمبنى الأطفال)

ملاحظات	الأجمالي		الفئة		الكمية	الوحدة	بيان الأعمال
	جنيه	قرش	جنيه	قرش			
					١٠	العدد	بالعددات وت حنفية من الأستانلس على كل خزان من الخزانات العلوية (الأستانلس) شامل التوصيل من أقرب مصدر وكل ما يلزم للتركيب وتسليم العمل متكامل .
					١٠٠	٢م	بم ٢م ت و عمل طبقة عازلة للحمامات مكونة من طبقتين من الأنسومات من البوليستر والسلك بمتوسط ٤مم حسب الأصول الفنية مع تقديم واعتماد العينة بما في ذلك عمل وزرات على الحوائط بالجوانب بارتفاع لا يقل عن ٢٠سم والركوب لا يقل عن ١٠سم شامل التثبيت بالحوائط مع عمل طبقة من مونة الأديبوند لضبط استواء السطح مع عمل وزرة على الحائط بارتفاع ١٠سم حسب أحسن المواصفات الفنية وشامل عمل طبقة لياسة أسمنتية لا تقل عن ٢سم بمونة الأسمنت شامل كل ما يلزم للتنفيذ العمل على أكمل وجه مما جميعه.

ح. ع. ع.  
جامعة  
الزقازيق

- ١- مدة تنفيذ العملية خمسة أشهر ونصف .
- ٢- جميع البنود محمل عليها نقل المخلفات أولا باول من الموقع الى المقالب العمومية .
- ٣- يتم تسليم المرتجعات الى المخازن من ( نجارة - سباكة - ألوميتال ) .
- ٦- عدم البدء أو الأنتهاء من أى بند دون وجود المشرف المسئول من الإدارة الهندسية .
- ٧- أى تأخير فى العمل بسبب المقاول سيوقع عليه غرامة تأخير .
- ٨- يجب اعتماد جميع العينات قبل البدء فى التنفيذ من لجنة الأشراف و أى مواصفات غير واردة بالبنود يتم الرجوع الى المواصفات الفنية وأصول الصناعة .
- ٩- أى أعمال غير واردة بالمقاييس يتم المحاسبة عليها بدراسة سعر السوق .

تمت بحمد الله

\*\*\*\*\*

مستشفيات جامعه لوزان

الإدارة الهندسية - السلام

قسم الكهرباء

مقاييس أعمال الكهرباء لدورات المياه لمستشفى الأطفال

م	بيان الأعمال	الوحدة	الكمية
	يراعى عند التوريد والتركيب مطابقة المواصفات الفنية والشروط العامة للمستشفيات على تكون الكشافات ip55 ١٢٠ سم ويركب بها عدد ٢ لمبة ليد ١٨ وات توشيبا او شواب ويكون مفتاح فينوس داخل الحائط تم اعتماده والشفاطات ٣٠*٣٠ سم توشيبا او فريش الاسلاك سويدى او الكابلات المصرية ومفتاح او البرايز الانارة ساس او شانشى داخل عليه pvc محمل على المقاييس اعادة الوضع الى اصله وعدد ٤ كشاف ليد ٤٠٠ وان ورم سويدى		
١	ت.ت كشاف ٢ لمبة	العدد	٣٥
٢	ت.ت شفاط طرد وسحب	العدد	١٨
٣	ت.ت سلك نحاس معزول ٣ مم ٢	م/ط	٣٠٠
٤	ت.ت " " " " ٤ مم ٢	"	٣٠٠
٥	ت.ت مفتاح او بريزه ١٠/١٦	العدد	٢٥

مدير الإدارة

بعضه  
١١  
٤  
٥  
٢٠٢١

١٢/١٠/٢٠٢١