



مستشفيات جامعة الزقازيق
ادارة المشتريات و المخازن

التامين الابتدائي/ ١٥٠٠٠ جنيه

قيمة الكراسه/ ٢٩٩ جنيه

كراسه الشروط و المواصفات الخاصه بالمناقصه
العامه لاصحال ترميمات متنوعه بمبنى سكن
الاطبأع بقطاع الحوراث
جلسة: ٢٠٢١/١٠/١٧: جلسة

رقم الكراسه ()

اسم الشركة /
العنوان /
رقم الملف اضريبي /
المأموره به التابع لها /

مستشفيات جامعة الزقازيق
ادارة المشتريات و المخازن

الشروط العامة

- **أولاً:** يتحدد نوع وحجم الاعمال الراسيه بموجب هذه المناقسه وفقا للمقاييسه التقديرية والرسومات المعبه عن طريق الاداره الهندسيه وانها تحوى توصيفا كاملا لبيود العمليه وموقعها وكافة التفاصيل الاخرى
- **ثانياً:** تقدم العطاءات باسم السيد / مدير عام المستشفيات داخل مطروفين مغلقين احدهما فنى والاخر مالى موقعه من اصحابها على نموذج العطاء - ويجب ان يثبت على مطروفي العطاء المالى والفنى نوعه من الخارج على ان يوضع المطروفين داخل مطروفي مغلق بطريقه محكمه ويكتب عليه السيد / مدير عام المستشفيات / اداره المشتريات
- **ثالثاً:** يجب ان يحتوى المطروفي الفنى على تأمين ائداني وقدره (يسدد بشيك مقبول الدفع او بخطاب ضمان بنكي صال من احد البنوك المصريه المعتمده وغير مشروط وفي الحدود المصرح بها سارى لمدة اربعه اشهر بيزاد التأمين الابتدائي الى 5% عند الرسو وفترة سريان العطاء ثلاثه شهور من تاريخ فتح المطاريف الفنيه - كما يجب ان يرفق بالمطروف صوره بطاقة الاتحاد المصري للتنشيد والبناء لمقاولي التنشيد والبناء ساريه +اصل شهادة الموقفة الصادره من الاتحاد المصري للتنشيد والبناء - صورته من السجل التجارى - صورته من البطاقه الضريبيه + فلائسه تتضمن العرض الفنى وجميع اوراق الشركه
- **تحدد يوم الموافق / / ٢٠١٩ م المساعه الثانيه عشر ظهرا موعدا لجلسه فتح المطاريف الفنيه باءاءه المشتريات**
- **رابعاً:** يجب ان يحتوى المطروفي المالى على قوائم الاسعار وطريقه السداد على ان تكون الاسعار شامله ضريبه القيسه المضافه وعلى مقدم العطاء تقيط سعر الفئه باللغه العربيه
- **خامساً:** اذا رغب مقدمى العطاءات فى ابداء اى ملاحظات خاصه بالنواحى الفنيه فلتبث فى كتاب مستقل يتضمنه المطروف الفنى ولا يتلقى الى اى ادعاء من صاحب العطاء لوجود خطأ فى عطاءه اذا قدم بعد فتح المطاريف الفنيه
- **سادساً:** - يتم صرف المستخلصات على دفعات تحدد بعرفه الاداره الهندسيه
- **مدة تنفيذ العمليه**
- **تخضع هذه المناقسه لنصوص واحكام القانون ١٨٢ لسنة ٢٠١٨ بشأن المناقصات والزيادات ولائحته التنفيذية**
- **أقرار**
- **أقر ان الموقع ادناه بالنى قد اطلعت على كافة التفاصيل الفنيه للاعمال موضوع المناقصه / الممارسه اطلاقا ناهيا للجهاه والنسب فمت بمعايه ودراسه موقع العمليه دراسه فنيه**
- **وكذلك قمت بالاطلاع على الشروط العامه (مناقسه - الممارسه ٩ وبناءا على ذلك فائى اقل تنفيذ الاعمال وفقا للمقاييسه المقدمه من المستشفيات**
- **وطبقا لبيود القانون ١٨٢ لسنة ٢٠١٨ بشأن المناقصات والزيادات ولائحته التنفيذية**
- **يتم التنفيذ بالشروط والاسعار الوارده بعطائى الموضوع اجملها على النحو التالى**
- **اجمالى قيمة العطاء**
- **بالنسبه للبيود الغير وارده بالمقاييسه يتم الترسيه عليها بدراسه سعر السوق**

المقر بما فيه

خطاب تقديم العطاء

- السيد الأستاذ الدكتور / مدير عام المستشفى
- إنشرف أنا الموقع أدناه /
- بتقديم عرض أسعار للأصناف المبينه بقوائم عملية
- والأثمان المدونه فيه بمعرفتي وأقر بانني قد اطلعت على جميع البنود الواردة بهذه الكراسيه والتزم بها على اسس المواصفات والشروط الموضحة في هذا العطاء .
- كما أقر بأن الشركه مقدمه العطاء مستوفاه لجميع الشروط القانونيه الخاصه باهلية التعاقد ولم يصدر ضد الشركه اى احكام تمنس الشرف والنزاهه وغير خاضعه لاحكام الحراسه .
- ارجاء إستيفاء هذه البيانات وتقديمها مع العرض بشكل مستقل وتختم بخاتم الشركه .

اسم الشركه

العنوان

التليفون

المحمول

الفاكس

رقم الملف الضريبي

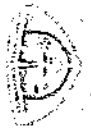
رقم السجل التجاري

رقم التسجيل بالقيمة المضافة

المسئول بالتوقيع على العقود والتعامل باسم الشركه

- على أن يكون البيانات السابقه بالتفصيل حتى يمكن للمستشفى مخاطبة مقدم العطاء بسهولة.
- يتعين على مقدم العطاء إخطار المستشفى بأي تغيير قد يطرأ على البيانات أثناء مدة سريان العطاء
- على مقدم العطاء ان يدرس جميع التعليمات والبنود الواردة في كراسيه الشروط والمواصفات دراسة فنيه دقيقه تاقيه للجهاله وتقدم جميع المستندات المطلوبه .
- يجب ختم كراسيه الشروط بخاتم الشركه واعادتها في المظروف الفني مره اخرى وهذا يعتبر موافقه من الشركه على جميع الشروط الواردة بالكراسه .
- لا يجوز أن يشترط مقدم العطاء بقبول العطاء بتغيير أحد هذه الشروط ولا يعتد به ان تضمنه عطاءه
- اى عطاء لا يلتزم بذلك من جميع النواحي سيكون على مسئولية مقدم العطاء وسيؤدي إلى رفض العطاء مباشره دون الرجوع اليه .
- توقيع مدير الشركه

خاتم الشركه



مع عدم الإخلال بأحكام قانون المناقصات والمزايدات (رقم ١٨٢ لسنة ٢٠١٨ ولاحته التنفيذية وما شملهم من تعديلات يجب على مقدمى العطاءات الالتزام بالأحكام الآتية بكل نفاذ حتى لا يترتب على مخالفتها رفض عطاءاتهم :-

❖ البند الأول :-
تقدم العطاءات موقعه من أصحابها إلى إدارة المشتريات بمقر إدارة المستشفيات بجامعة الزقازيق في موعد غايته الساعة الثانية عشر من ظهر يوم الموافق / / حيث يتم فتح المظاريف الفنية في هذه الممارسة / المناقصة ولن يلتفت إلى أى عطاءات ترد بعد هذا الموعد .

❖ البند الثاني :-

تقدم العطاءات في مطروقين أحدهما للعرض فنى (أصل وصورتين وإحضر فلاشه منسوخ عليها العرض الفنى والكتالوج الخاص بالأصناف التى تقدمت بها الشركة) والآخر للعرض المالى ويكتب عليها بخط واضح اسم المستشفيات واسم المناقصة / الممارسة وتاريخها و عنوان المطروف (فنى - مالى) واسم مقدم العطاء ويجب احكام غلق كل من المظروفين وختمهما بخاتم الشركة مقدمة العطاء ولا يقبل من صاحب الشان الإذعام بحجوت أى خطأ فى عطاؤه .

❖ البند الثالث :-

يجب ان يكون العطاء الفنى مصحوبا بتأمين ابتدائى قدره (فقط مدفوع تقداً بخزينة المستشفيات او خطاب ضمان بنكي غير مشروط وسارى المفعول لمدة اربعة اشهر على الاقل من تاريخ فتح المظاريف الفنية .

❖ البند الرابع :-

يجب ان يكون العطاء سارى المفعول لمدة ثلاثة اشهر من تاريخ فتح المظاريف الفنية وتحدد حسب طلب المستشفيات كما يحق للمستشفيات إخطار مقدم العطاء بربسو عطاؤه او جزء منه فى آخر يوم لمدة سريان العطاء .

❖ البند الخامس :-

يقدم بالمظروف الفنى كافة المواصفات الفنية وكذلك صور من المستندات الآتية :

تفويض حضور جلسة فتح المظاريف	ما يفيد بالتسجيل على بوابة التعاقدات العامة
البطاقة الضريبية و آخر أوراق ضريبية	شهادة التسجيل بالقيمة المضافة موضحاً بها المأمورية التابع لها مقدم العطاء
شهادة القيد فى السجل التجارى والصناعى	سابقة اعمال عن توريد نفس الأصناف المطلوبه بالجهات والمستشفيات الحكوميه والجامعيه معتمده من تلك الجهات
بيان الشكل القانونى لمقدم العطاء (عقد تأسيس الشركة)	تسجيل المنتج بوزارة الصحة
استمارة القيد بسجل المستوردين (استمارة ١٤ س وكلاء تجاريون) سارية المفعول بالنسبه للأصناف المستورده أو ما يفيد أحقية الشركة بالإستيراد فى الأوبه والمستلزمات وما شابه ذلك معتمده من وزارة الصحة .	يجب على مقدم العطاء كتابة اسم البند باللغة العربية او باللغة الإنجليزية مع الترجمة العربية ولن يلتفت إلى البند غير المترجمه .
عقد توزيع فى حالة الموزع للمستورد من الشركة الوكيله معتمد من الجهات المختصة	
يجب على مقدم العطاء تقديم خطاب من البنك يفيد برقم الحساب البنكي للشركة و فرغ البنك التى تتعامل به	الترام مقدس العروض بالتسجيل على بوابة المشتريات الحكوميه
- يلتزم مقدم العطاء بتقديم الشهادة الدالة على استيفاء نسبة المكون الصناعى المصرى الصلاره من اتحاد الصناعات المصرية والمعتمدة من الهيئة العامة للتتمة الصناعية عند تقديم عطاؤه	



❖ البند السادس :-

- على مقدم العطاء مراعاة ما يلي في إعداده لقائمة الأسعار التي يتم وضعها في المظروف المالي موضحاً بها الأسعار المتقدمة بها الشركة لكل صنف من الأصناف .
- أوراق العطاء المالي مرقمه من نسختين (اصل وصورة) وموضحاً بها الأسعار المتقدمة بها الشركة لكل صنف من الأصناف والسعر الجبري لكل صنف ومقدم من الشركة (صورة طبق الاصل) ومقدم من جهة الاختصاص بوزارة الصحة + خصم الصبيلي + خصم المستشفيات .
- وحق للجهة البت رفض المستحضر إذا لم تتقدم الشركة بالسعر الجبري + خصم الصبيلي + خصم المستشفيات .
- تكتب أسعار العطاء بالحبر الجاف أو الطباعة رقماً وحرفاً باللغة العربية ويكون سعر الوحدة في كل صنف بحسب ما هو مذكور بجداول الفئات ويجب أن تكون قائمة الأسعار موزعة وموقعة من مقدم العطاء ومخومه بخاتمه .
- تكون الأسعار بالجنيه المصري وشامله القيمة المضافة وجميع أعمال التوريد .
- لا يجوز الكشط أو المحو في جدول الفئات وكل تصحيح في الأسعار أو غير ما يجب إعادة كتابتها رقماً وحرفاً والتوقيع عليها من مقدم العطاء .
- لا يلتفت إلى أي عطاء مبني على خفض نسبة مئوية من أقل عطاء يقدم في المناقصة .
- يراعى عند التقييم المالي لتحديد السعر النهائي للوائح والقوانين المنظمة في هذا الشأن وأي مميزات تقدم بها الشركات في العطاء من بضاعة مجاليه في عيوبها الأصلية (بنفس الحجم والتركيز) وتكون من ذات الصنف بالبند وتحسب من أصل الكمية المطلوبة .
- لا يلتفت إلى أي إيداع من صاحب العطاء بجوئ خطا في عطائه إذا قدم بعد فتح المظاريف الفنيه .
- لا يجوز تزج أي ورقة من هذه الكراسه ويتعين عليه تقديمها سليمة كما لا يجوز إضافة أو حشر أو إخفاء أي ملاحظات أو شروط أو تعديل في المواصفات الفنيه وغيرها ويكتفى فقط بوضع شروط خاصه بوضوحها في خطاب خاص يرفق مع العطاء مع مراعاة الدقة في وضع أي شرط أو تحفظ بوثر على استبعاد العطاء أو زيادة القيمة الماليه للعطاء .
- يقبل التعديل في الأسعار من مقدم العطاء الأقل سعراً وبعد العرض على السلطه المختصة لتقرير ما إذا كان هذا التعديل لصالح المستشفيات من عدمه .
- ❖ البند السابع :-
- إذا سحب مقدم العطاء عطائه قبل الميعاد المحدد لفتح المظاريف الماليه يصبح التامين المؤقت المسدد منه حقا للمستشفيات دون الحاجة إلى إنذار أو الاتجاه إلى القضاء أو الإقضاء أو إقامة الدليل على حصول ضرر لها وعند إقضاء مدة سريان العطاء يحق للمتعهد رد التأمين المؤقت وفي هذه الحاله يصبح عطائه ملغى فإذا لم يطلب ذلك يكون عطائه تلقا المقبول ويجوز للمستشفيات أن تطلب من مقدمى العطاءات قبول مد سريان عطائهم لحين الإنتهاء من البت و التسيه .
- ❖ البند الثامن :-
- للمستشفيات الحق في مراجعة الأسعار المقدمه سواء من حيث مفراداتها أو مجموعها وإجراء التصحيحات الناشئه إذا اقتضى الأمر ذلك وفي حالة حدوث اختلاف بين سعر الوحدة واجمالي سعر الوحدات يعول على سعر الوحدة ويوزع بالسعر المبين بالتفريط في حالة وجود اختلاف بينه وبين السعر المبين بالأرقام .
- ❖ البند التاسع :-
- يجوز لمقدم العطاء أو مندوبه أن يحضر جلسة فتح المظاريف الفنيه والماليه في الموعد المحدد لذلك لسماع قراءة محتوياتها على أن يتم تحديد مندوب الشركة الذي سيحضر جلسة فتح المظاريف بموجب تفويض رسمي من الشركة .
- ❖ البند العاشر :-
- ❖ إذا أخل مقدم العطاء بأحد شروط العقد يحق للجهة تنفيذها على حسابه دون اللجوء للقضاء أو اتخاذ أية إجراءات البند الحادي عشر :-
- التوريط على دقات وحسب حاجة المستشفيات و طبقاً لقانون ٢٠١٨/٨٢ م
- للمستشفيات الحق في تعديل العقد بالزيادة أو النقصان بدأت الشروط والأسعار دون أن يكون للمتعاقد الحق في المطالبة بأي تعويض عن ذلك طبقاً لقانون ٢٠١٨/٨٢ م
- للمستشفيات الحق في تكفيضها أو إلغائها حسب الاعتمادات الماليه المتوفرة دون أن يكون لمصاحب العطاء المطالبه بأي تعويض وفي حدود أحكام القانون ٢٠١٨/٨٢ م .
- بمجرد شراء كراسة الشروط والتقييم في المناقصه يعتبر ذلك موافقة ضمنيته على ذلك .
- البند الثاني عشر :-
- على صاحب العطاء المقبول أن يسدد خلال فترة لا تتجاوز عشرة أيام من تاريخ اليوم التالي لإخطاره بكتاب موصى عليه بطم الوصول بقبول عطائه التأمين النهائي ما يساوى ٥% من قيمة الأصناف الراسيه .



- ❖ البند الثالث عشر :-
- إذا لم يتم صاحب العطاء المقبول بلاء التأمين النهائي الواجب سداه في المدة المحدده يكون للمستشفيات بموجب إخطار بكتاب موصى عليه بطم الوصول ودون الحاجة لإخطار أي إجراء آخر إلغاء العقد وتنفيذه بواسطة أحد مقدمي العطاءات التالية لمطالبه بحسب ترتيب أولوياتها ويصبح التأمين الموقت في جميع الحالات من حق المستشفيات طبقاً للمادة ٤١ من القانون ٢٠١٨/١٨٢ م .
- كما يكون لها أن تخصص قيمة كل خساره تلحق بها من اية مبالغ مستحقه وتستحق لديها لصاحب العطاء المذكور وفي حالة عدم كفايتها تلجا إلى خصمها من مستحقاته لدي أي جهة إداريه أخرى أيا كان سبب الاستحقاق وذلك كله مع عدم الإخلال بحقوقها في الرجوع عليه قضيانياً بما لم تتمكن من استيفائه من حقوق بالطريق الإداري ويجوز بموافقة السلطة المختصة إعطائه مهله أخرى .

- ❖ البند الرابع عشر :-
- لا يجوز لمقدم العطاء ان يشترط لقبول عطائه كله كوحده واحده إلا إذا نصت شروط المستشفيات على ذلك صراحة بل يحق للمستشفيات إذا تساوت الأثمان بين عطاءين أو أكثر تجزئة المقاييس المعلن عنها بين مقدميها إذا كان في صالح المصلإلى أخره

- ولا يجوز التنازل عن العقد أو أمر التوريد إلى أي شخص كلها أو بعضها - ويجوز التنازل لأحد البنوك عن المبالغ المستحقه كلها أو بعضها ويكتفى في هذه الحالة بالتصديق من البنك وموافقة المستشفيات مع الإقرار اللازم بعدم الإخلال بشروط المناقصة / الممارسه أو شروط التعاقد ويشترط ألا يخل ذلك بحقوق المستشفيات لدى المتعاقد أو الغير

- ❖ البند الخامس عشر :-
- إذا ثبت على مقدم العطاء أوشرح بنفسه أو عن طريق غيره في تقديم رشوه إلى أحد موظفي الإدارة يحق للإدارة فسخ العقد ومصادرة التأمين بالكامل واتخاذ إجراءات شطبه والحصول على التعويضات المستحقه نتيجة فسخ العقد .
- ❖ البند السادس عشر :-
- إذا استغنت المستشفيات عن أي صنف نهائياً لا يجوز لمقدم العطاء الحق في المطالبه بأي شيء .

- كما لا لمستشفيات الحق في رفض استلام أي صنف غير صالح للتفزين كما يحق لها إيقاف أي كمية من أمر التوريد أو إلغاؤها .
- كما يقوم مقدم العطاء باستبدال أي كميات غير مطابقيه وفي حالة عدم قيام الشركة باستبدال الصنف توقع عليها جميع الغرامات .
- ❖ تخصص أي زيادة في الأسعار إذا ثبت توريد الصنف بنفس العام المثل بإذات الجبهه أو جبهه أخرى بيسر أقل دون الرجوع إلى مقدم العطاء ولا يحق له المعارضة .

- ❖ البند السابع عشر :-
- يتم التوريد والتسليم بمخازن المستشفيات للدفعات الصانده الموضحة بأمر التوريد الجزئي خلال عشرة ايام من تاريخ أمر التوريد الجزئي الصادر من إدارة الصيقله (المخزن) ويحتفظ بالتأمين النهائي حتى نهاية العقد .
- بالتسليمه للأصناف المستورده يلزم إرفاق الإخراج الصحي الخاص بالمشغولات المورده وكذلك يلزم تحديد مصنع الإنتاج الأصلي وبلد المنشأ لكل صنف وما يفيد باسم الشركة المستورده ويقدم من الجهات المختصة لذلك كما يشترط تسجيل المنتج بوزارة الصحة وتقديم المستندات الداله على ذلك ما لم تفر اللجنة بغير ذلك .

- ❖ البند الثامن عشر :-
- تلزم الشركات بالتوقيع على عقود التوريد قبل صرف مستحقاتها والمستشفيات غير مسئوله عن تأخير صرف المستحقات في حالة عدم التوقيع على العقد وتحكم بنود كراسة الشروط والمواصفات التعاقد لحين تحرير العقد كما يلتزم المورد بتقديم فائوره بالصنف المورد باسم شركته (مقدمة العطاء) من أصل وثلاث صور على أن تخضع الشركة لنظام سداد الميونييه الخاصه بالمستشفيات بما يتم توريده للعلاج الاقتصادي .

- ❖ البند التاسع عشر :- - يتم إعفاء المشتات الصغيرة والمتناهية الصغر من نصف التأمين الإبدائي ومن نصف التأمين النهائي إذا كان المنتج الصناعي محل التعاقد مستوفياً لنسبة المكون الصناعي المصري وترد القيمة المشغل اليها عند تقديم تلك الشهادة البند العشريين :-

- يحظر على العاملين بالجهات التي تسرى على أحكام هذا القانون التقديم بالذات أو بواسطة بعباءات أو عروض تلك الجهات كما لا يجوز شراء أشياء منهم أو تكليفهم بالقيام بأعمال.....
- يعتبر أحكام القانون رقم (١٨٢) لسنة ٢٠١٨ م الخاص بتنظيم التعاقدات التي تبرمها الجهات العامة واللاحة التنفيذية الخاصه به والقانون رقم (٥) لسنة ٢٠١٥ م بشأن تفصيل المنتجات الصناعيه المصريه في العقود الحكوميه والاحتة التنفيذية وتعديلاته على كراسة الشروط والمواصفات والعقد المبرم

تقرير جبهة خاصة (تخطيط وعزل السطح وبعض أعمال الدهانات والترميمات بهيئة سكن التواب)

ملاحظات	الفاصلة			الكمية	الوحدة	بيان الأعمال
	الأجمالي	قرش	جنيه			
				٥	م ^٢	ب م تكبير وهدم مباني من أى نوع من الطوب وأزالة الناتج من المخلفات الى المقالب العمومية.
				١٠٠	مط	ب م.ط معالجة فراصل التمدد بين المباني والبند يشمل النظافة الكلية وتفرغ الفاصل من العزل القديم والشوائب والأثرية وتركيب جبل من الفوم أو ما يعاقله على عمق لا يقل عن ٥ سم ثم حشو الفاصل من مادة كيم فلكس أو ما يعاقلها ونحو العمل طبقا لأصول الصناعة كامل مما جميعه.
				٥٠	م ^٢	ب م ترميم أي أعمال خرسانية بإزالة الغطاء الخرساني المطيل أو أي خرسانية معشقة وصنفرة الحديد الموجود ودهانة بايبوكسي لمنع استمرار الصدأ وتغطيته بالجرارات أو خرسانة الشوت كروت أو بالمونة الإيبوكسية حسب تعليمات المهندس المشرف والمواصفات الفنية وكامل مما جميعه.
				١٠	م ^٢	ب م ت وصب خرسانة مسلحة لزوم تدعيم دروة السطح وتكون الخرسانة من م٠٨ م ^٣ زل لمطرفين) + م٠٤ م ^٣ زل من م٠٨ م ^٣ كجم أسمنت / م ^٢ باستخدام أسمنت بورتلاندي شامل عمل الصندقة اللازمة والتثبيت الجيد بالشنبر طبقا لأصول الصناعة وتعليمات المهندس المشرف . - يقطع ٢٥ × م ^٢ م وتسلخ ٤ Ø ١٢ وكانات Ø٦ م/٨ .
				٥	م ^٢	ب م ت وصب خرسانة عاديه (أسفل العزارات) وتتكون الخرسانة من م٠٨ م ^٣ زل لمط + م٠٤ م ^٣ زل م ^٣ كجم أسمنت / م ^٢ شامل عمل الصندقة اللازمة لأعضاء سطح مستوى وطبقا للقطاعات المطلوبة طبقا لأصول الصناعة وتعليمات المهندس المشرف مما جميعه

بمط ٥







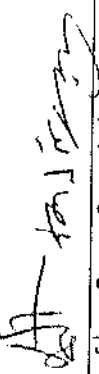
مستشفيات جامعة اليراقون
الإدارة الهندسية
المح. والمرافق -

إيجاد وحل المسطح وبعض أصل المثلث والوترين بمبدأ مسكن الأوتاب

مقينة كمية خاصة (تبليط وعزل السطح وبعض أعمال الدهانات والترميمات بمبنى سكن التواب)

ملاحظات	الكمية			الوحدة	البيان الأعمال
	الأجمالي	القياسية	القياسية		
		١١٠٠٠	٢م	٥٠	٨ ب ٢م توريد وعمل بياض تخشين لزوم الترميمات شامل الطرطقة الابتدائية بمونة ٤٤٥٠ كجم أسمنت بورتلاندى عادى / ٢م رمل ومونة البياض ٢٠٠ كجم أسمنت بورتلاندى عادى / ٢م رمل والسماك لا يقل عن ٢سم (قابل للزيادة) مع الضبط على القدة والبند شامل تكسير طبقة البياض القديمة وأعداد السطح للدهان شامل ما جميعه.
		١١٠٠٠	٢م	٥٠	٩ ب ٢م ت و عمل طبقة عازلة مكونة من جهين بترمين وطبقة أسومات من البوليستر والسماك بمتوسط ٤ مم حسب الأصول الفنية مع تقديم واعتماد العينة بما فى ذلك عمل وزرات على الحوائط بالحوائط بارتراسج لا يقل عن ٢٠ سم والركوب لا يقل عن ١٠ سم شامل التثبيت بالحوائط حسب احسن المواصفات الفنية وشامل عمل طبقة لياسة أسمنتية لا تقل عن ٢ سم بمونة الأسمنت أسفل وفوق العزل شامل كل ما يلزم لتنفيذ العمل على أكمل وجه ما جميعه.
ملاحظات الترميمات		٥٠	٢م	٥٠	١٠ ب ٢م ت وت بلاط سير اميك للحوائط أو الأرضيات والبند شامل اللصق وأزالة أى بلاط أو بياض قديم وعمل المعول اللازمة وتسيب العمل متكامل ما جميعه

بتاريخ ٠٥/٠٥/١٤٤٥هـ

مقايمة عمية خاصة (تبليط و عزل المسطح وبعض أعمال الدهانات والترميمات بمبنى سكن التواب)

ملاحظات	المقايمة			الكمية	الوحدة	البيان
	الأجمالى	جبهه	قرقر			
				١٠	٢م	١١ ب ٢م ت وت بلاط بورسلين مط والبند شامل اللاصق وازالة اى بلاط قديم وتسليم العمل متكامل مما مجموعه
				١٠٠	٢م	١٢ ب ٢م سقية الحمامات لاي تبليطات بلاتى الاسمنت الابيض والاديبوند والبند يشمل التظريف وتفرغ الحمامات بفرشة سلك ونظافة المكان شامل مما مجموعه.
				٢٥٠٠	٢م	١٤ ب ٢م دهان كيمتون للحوائط وجهين من اجود الاصناف مع معالجة اى رطوبة بالاسفال مع المعجونة والتقيط ودهان كل وجه على حده شامل وجه تحضيرى من البلاستيك مع نظافة الموقع من آثار الدهان .
لزوم سكن الاطباء والطبيبات				٢٠٠	٢م	١٦ ب ٢م دهان لاكمه لزوم التجارة للانزواب وشيش البلاكتات وجهين من اجود الانواع مع تقديم واعتماد العينة قبل البدء فى التفويذ مع التقيط والمعجونة الجيدة والصنفرة مع نظافة المسطح من الاتربة قبل الدهان وتسليم دهان كل وجه على حده مع نظافة الموقع من آثار الدهان مع تسليم العمل متكامل مما مجموعه .
				١٠	٢م	١٧ ب ٢م ت وت زجاج ابيض شفاف سمك ٢م من اجود الاصناف وحسب الاصول الفنية مع ازالة المكسور أن وجد وتسليم العمل متكامل خالى من اى عيوب وتغيير اى باكتات او بسطوم شامل مما مجموعه.

بجدة

٩/٨
عها آيى
١٦٥

مقايمة كمية خاصة (تخطيط وعزل السطح وبعض أعمال الدهانات والترميمات بمبنى سكن النواب)

ملاحظات	الفئة			الكمية	الوحدة	بيان الأعمال
	الأجمالي	قرشه	قرشه			
				٤	بالعدد	بالمقطوعية توت أرفف من خشب كوتر من أجرد الأنواع لحفظ المستندات مفاس $٤٠ \times ٢٠ \times ٢٠٠$ سم مع عمل وزره ألوميتال ٨×٤ سم مع عمل زاوية للثبيت مع عمل بصمة بلاستيك الظهر كورري ٤ مم مع عمل بسطوم ٢ سم علي جميع الأحرف الظاهرة بالقراء الجيد وتقسم الوحدة علي خانات ٤٠×٥٠ سم وتجمع بالفراء الجيد والدهان لأكبه ثلاثة أوجه بعد المعجنة والصنفرة الجيدة باللون المطلوب من الوجه ومن الداخل مع أخذ المقاس علي الطبيعة والبند شامل التوريد والتركيب مع تسليم العمل متكامل وكل مالم يذكر في هذا البند يتفد حسب أصول الصناعة حسب الرسم
				١٠٠٠	كجم	ب كج توت حديد كريقال مشمول لزوم البوابات أو أعطية غرف التفتيش شامل تركيب كل ما يلزم للنوابية (الترابيس والخردوات والمفصلات والمقايض والكوالين) أو البند شامل الدهان وجهين بريمر وثلاثة أوجه لأكبه باللون المطلوب مثال البوابات المفتحة بالمبنى وبفسن القطاعات والأرتفاع والبند شامل كل ما يلزم للتوريد والتركيب وحسب أصول الصناعة
				٢٠	٢م	ب ٢ م توت سلك أسلامي مركب علي زوايا حديد ١٠٢٥ وتقوية كل ١ م بخوصة حديد ٢ سم والبند شامل الدهان لأكبه حسب اللون المطلوب مع أضماد العيننة قبل التركيب وتسليم العمل متكامل
				١٥	بالعدد	بالمقطوعية توريد وعمل نوايب ثلاثة ضلف والعوانب من مباني من الطوب الطافي وسقف من الخرسانة المسلحة بسماك ٨ سم والتشطيب من الداخل بالسيراميك للحوائط والأرضية وبياض تخشين للأسقف ومعمل علي البند تركيب أرفف من الكوتر بسماك ١٨ مم وضلفة من الخشب تجليد بلاكاش حلق ١٠٥×٢ بوصة مع الدهان لأكبه لأرفف والضلف كامل مما يجبة طبقا للرسومات

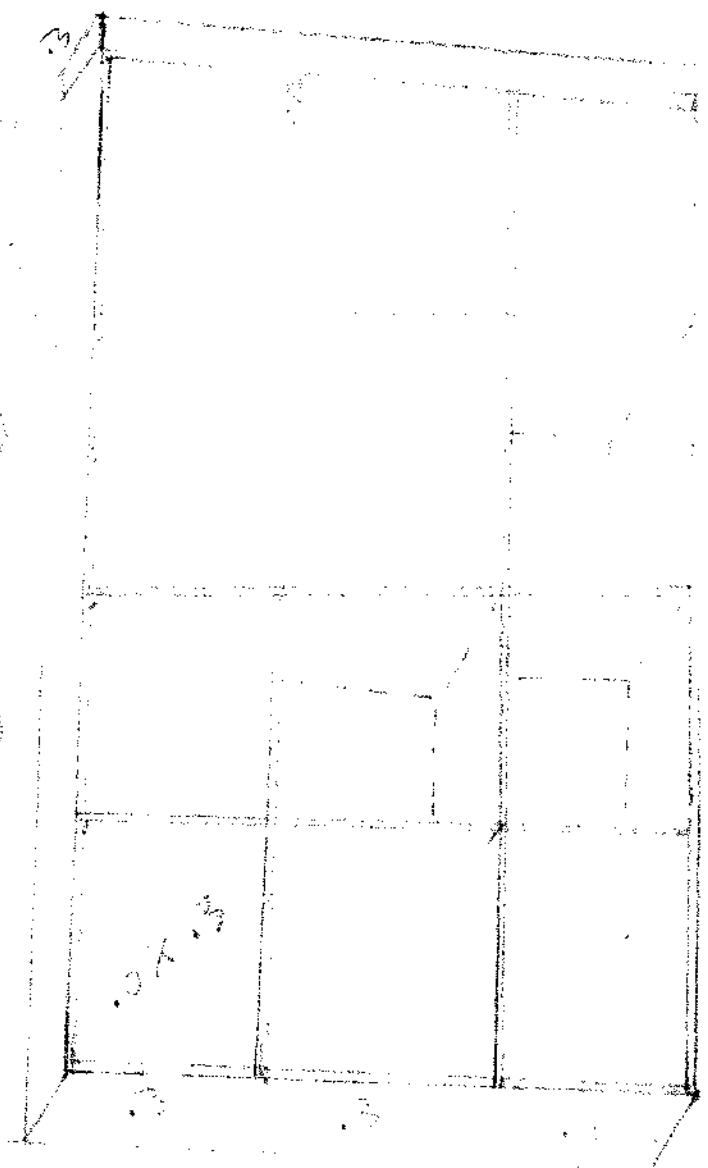
بسطه



تامر ابراهيم

1500' AT

~~1500'~~



(1)

Handwritten notes, likely bleed-through from the reverse side of the page. The text is mostly illegible due to being mirrored and faint. Some discernible words include "1500' AT", "1500'", and "1500'".

مقاربة كمية خاصة (تخطيط وعزل السطح وبعض أعمال الدهانات والترميمات بمبنى سكن النواب)

ملاحظات	الفاقة			الكمية	الوحدة	البيان الأعمال
	الأجسمالى	قرش	جنيه			
				٥	٢م	ب ٢م توت شبك الوميتال جراح قطع السعد والحشو زجاج أبيض ٥مم مصنفق والتشطيب والاكسسوار وتركيب حسب أصول الصناعة وجميع أعمال الالوميتال باللون حسب اختيار اللجنة والبيد شامل فك الشبانيك القديمة وتركيب باكتة خشب حول الشبناك مدهونة لأكيه مع اعتماد جميع القطاعات قبل التوريد وتركيب .
				١٠	٢م	ب ٢م فك وإعادة تركيب شبانيك الوميتال وتغيير السالف مسن الزجاج وأي اكسسوارات وتركيب باكتة خشب مدهونة لأكيه وتسليم العمل متكامل شامل مما جميعه.
				٣٠ ٢٠ ١٠	عدد عدد عدد	أعمال النجارة :- بالمقطوعية تسكيك وتربيع وأصلاح قطع نجارة والبند شامل تركيب سبيلونه حدادى باى مقاس أو شاكوش للضلف الزجاج وعصفور قار بسطوم ناقص شامل تغيير أى توالف فى الخشب وجميع الاكسسوارات من أجود الأنواع ونهر العمل حسب أصول الصناعة ١- شبناك. ٢- باب بالكونة ٣- حباب ضلقة واحدة
				١٥ ١٥	عدد عدد	٢١ بالعدد توت اكسسوارات لأعمال النجارة مع تقديم واعتماد العينة من قبل لجنة الأشراف ١- كالون أهرام سنلتر . ٢- أكراة كورمكس سنلتر .
				١٠٠	م.ط	٢٢ ب م.ط توت باكتة اسم محلية سمسك اسم سويد شامل التوريد أذا لزم الأمر والدهان لأكيه بعد الصنفرة والمعجنة وحسب أصول الصناعة .

بعدة

(١٠)

مستشفيات جامعة الزقازيق
الإدارة الهندسية
للمباني والمرافق -

مقايسة كمية خاصة (تثبيت وعزل السطح وبعض أعمال الدهانات والترميمات بمبنى سكن التواب)

ملاحظات	الفئة			الوحدة	الكمية	بيان الأعمال
	الأجمالي	جنيه	قرش			
						٢٧ بالعددات و مت متاور رفع مياه كهربائية ٢ حصان (فاما ابطالي أو ما يمثاله) تخصير ذاتي من أجود الأنواع ويتم اعتماد العينة قبل التركيب ويتم توصيله بخروط المياه شامل تركيبه على شاسيه من الحديد وتركيب ٢ محبس بالاكور قبل وبعد وحدة الرفع مع تركيب صمام عدم رجوع قبل وحدة الرفع مما جميعه .
				عدد	٢	
				عدد	٥	بالعددات و مت عوامة ماركة كوميك أو ما يمثلها شامل ما جميعه .
				عدد	٥	بالعددات و مت سولنويد نحاس قطر ١١.٥
				عدد	٨	أعمال الكهربياء:- بالعددات و مت دائرة كشاف مكونة من سلاك ٤ مم سويدي داخل مواسير ١٦ مم ينتهي بريزة
				عدد	١	بالعددات و مت لوحة ١٠ خط توصل بها دائرة الكشافات
				م.ط	٥٠	ب م.ط صاعد إلى السطح سلاك ٦ مم سويدي داخل المواسير تحت العجز والزيادة

إحداثيات:   

١- مدة تنفيذ العملية أربعين يومين.
٢- جميع البنود محمل عليها نقل المخلفات أو لا ياول من الموقع الى المقابل العمومية .
٣- أي أعمال غير واردة بالمقايسة يتم المحاسبة عليها بدراسة سعر السوق.

تمت بحمد الله

مقايسة كمية خاصة (تبليط) عزل السطح وبعض أعمال الدهانات والترميمات بمبنى سكن التواب

ملاحظات	القفلة		الأجسمالي		الكمية	الوحدة	بيان الأعمال
	قرفه	قرفه	قرفه	قرفه			
					٤	العدد	<p>أعمال السباكة :- بالمقطوعة توت خزان استنلس استبول دائري الشكل من أجرد الأنواع من إنتاج الشركات المتخصصة مع تقديم الكتلوجات عند الاعتماد وسعة الخزان ٢م^٢ من الاستنلس اللقى لا يمسأ وعاكس الحرارة والمضوء ويمنع نمو الفطريات والطحالب والجسم الخزان فتحات للتنظيف وخروج الرواسب وبه غطاء محكم الغلق يقلق والبند شامل حامل الخزان مصنع من الحديد الصلب ومدهون بمادة عازلة للصمأ ويوجد كارتش عازل بين جسم الخزان والحامل للحفاظ على الخزان والبند شامل فك الخزان القديم وتركيب الخزان الجديد على التوصيلات القديمة وتسليم العمل متكامل شامل مما جميعه .</p>
					٥	عدد	<p>٢٨ ب. ط. وت موت ماسير بلاستيك PVC من أجرد الأصناف (بجوانات أو بدون جوانات) متوسط سمك ٤ مم مع تقديم واعتماد العينة قبل البدء في التنفيذ شامل الضبط رأسي تماما وشامل الكوعان والمشتركات اللازمة وطبة التسليك (مشترك واي Y.....) مع تركيب الاقنزة اللازمة والبند شامل الصررف حتى أقرب مصدر صررف مما جميعه ١- ت وت مواتير ٤/٣ ٢- ت وت مواتير ٣ ٣- ت وت مواتير ٤</p>
					٥	عدد	<p>٩٩ بالعقد ت وت (بيبة) بلاستيك ٣" من أجرد الأصناف شامل (شامل غطاء استنلس تاتش وكل ما يلزم للتوريد والتركيب حسب الأصول الفنية مع فك التالف وارجاعه للمخازن مع تقديم واعتماد العينة قبل التركيب والتوصيل حتى أقرب عامود صررف والبند شامل عمل الميول اللازمة والحاقمة الجيدة والاختبار وتقديم العمل متكامل وحسب أحسن المواصفات الفنية مما جميعه.</p>



١٣٧١٠٣٣١

